

ការណែនាំអំពីដំណើរការអនុញ្ញាតឱ្យចុះឈ្មោះចូលសាលារៀន សម្រាប់ឪពុកម្តាយនៃក្រុមគ្រួសារពហុវប្បធម៌

ការបញ្ជូនកូនរបស់អ្នក ទៅសាលារៀន



I. ការណែនាំអំពីការចុះឈ្មោះចូលរៀន

- 1. ការណែនាំអំពីការចុះឈ្មោះចូលរៀនសាលាមត្តេយ្យ 07
- 2. ការណែនាំអំពីការចុះឈ្មោះចូលរៀនសាលាបឋមសិក្សា 10
- 3. ការណែនាំអំពីការចុះឈ្មោះចូលរៀនសាលាមធ្យមសិក្សា 11
- 4. ការណែនាំអំពីការចុះឈ្មោះចូលរៀនវិទ្យាល័យ 12



II. ការណែនាំអំពីការចុះឈ្មោះចូលរៀន និងការផ្លាស់ប្តូរសាលា

៖ សម្រាប់កុមារដែលរស់នៅបរទេសបន្ទាប់បានមកប្រទេសកូរ៉េឬកុមារដែលមិនមែនជាសញ្ជាតិកូរ៉េ

- 1. ការណែនាំអំពីការចុះឈ្មោះចូលរៀន និងការផ្លាស់ប្តូរសាលា 15
- 2. ពិនិត្យឡើងវិញដើម្បីកំណត់អំពីការសម្រេចបានលទ្ធផលផ្នែកអប់រំរបស់សិស្សពហុវប្បធម៌ 17



III. ប្រព័ន្ធគាំទ្រផ្នែកអប់រំ

- 1. ស្ថាប័នអប់រំសម្រាប់សិស្សពហុវប្បធម៌ 18
- 2. ការគាំទ្រផ្នែកអប់រំសម្រាប់សិស្សពហុវប្បធម៌ 20
- 3. ការឧបត្ថម្ភបង់ថ្លៃសិក្សា 20
- 4. ការឧបត្ថម្ភគាំទ្ររបៀបរស់នៅនិងរៀននៅសាលា 21



ឧបសម្ព័ន្ធ

- 1. ការិយាល័យអប់រំប្រចាំតំបន់
និងមជ្ឈមណ្ឌលគាំពារការអប់រំពហុវប្បធម៌ផ្តល់ជូនអ្នកណែនាំដល់ឪពុកម្តាយអំពី
" ប្រព័ន្ធអប់រំកូរ៉េ និងព័ត៌មានអំពីការអនុញ្ញាតឱ្យចូលរៀន " 22
- 2. លក្ខខណ្ឌពាក់ព័ន្ធនឹងរបៀបរស់នៅនិងរៀននៅសាលា 23
- 3. បណ្តាប្រទេសហត្ថលេខីលើអនុសញ្ញាស្តីពីលិខិតបញ្ជាក់ឯកសារអាប៉ូស្តីល
(Apostille Convention) 29

ការណែនាំអំពីដំណើរការអនុញ្ញាតឱ្យចុះឈ្មោះចូលរៀនសម្រាប់ឪពុកម្តាយ
នៃក្រុមគ្រួសារពហុវប្បធម៌ក្នុង

ការបញ្ជូនកូនរបស់អ្នកទៅសាលារៀន

ដែលមានបកប្រែជា12ភាសាផ្សេងៗគ្នា

한국어 (한국어)		English (영어)	
Tiếng Việt (베트남어)		中文 (중국어)	
Tagalog (타갈로그어)		日本語 (일본어)	
ภาษาไทย (태국어)		Монгол (몽골어)	
русский (러시아어)		ខ្មែរ (크메르어)	
မြန်မာ (미얀마어)		Français (프랑스어)	
عربي (아랍어)		ព័ត៌មាននៃការ អប់រំពហុវប្បធម៌ (edu4mc.or.kr)	

※ យើងអាចចូលទៅកាន់គេហទំព័រ (www.edu4mc.or.kr) ដើម្បីទាញយកព័ត៌មានឯកសារជាPDFដែលនិយាយអំពីការណែនាំអំពីដំណើរការអនុញ្ញាតឱ្យចុះឈ្មោះចូលរៀនសម្រាប់ឪពុកម្តាយនៃក្រុមគ្រួសារពហុវប្បធម៌ដែលមានចំណង់ជើងថា "សេចក្តីណែនាំអំពីការបញ្ជូនកូនរបស់អ្នកទៅសាលារៀន"។

[កំណត់សម្គាល់]

ប្រព័ន្ធសាលារៀននៅប្រទេសកូរ៉េ

- ប្រព័ន្ធអប់រំកូរ៉េមានសាលាមត្តេយ្យ-សាលាបឋមសិក្សា-សាលាមធ្យមសិក្សា-វិទ្យាល័យ និងសាកលវិទ្យាល័យ។
 - ការសិក្សានៅសាលាមត្តេយ្យមានរយៈពេល 3 ឆ្នាំ, សាលាបឋមសិក្សា 6 ឆ្នាំ, សាលាមធ្យមសិក្សា 3 ឆ្នាំ, និងវិទ្យាល័យ 3 ឆ្នាំ និងបែងចែកជាពីរឆមាសជារៀងរាល់ឆ្នាំ។ ជាទូទៅឆមាសទីមួយចាប់ផ្តើមនៅដើមខែមីនា និងឆមាសទីពីរចាប់ផ្តើមនៅចុងខែ សីហា ឬដើមខែកញ្ញា។
 - ចំពោះកម្មវិធីសិក្សានៅសាលានេះ សាលាមត្តេយ្យផ្តល់ជូនកម្មវិធីសិក្សានៅសាលារួមគ្នាដែលផ្តោតសំខាន់លើសកម្មភាពនានា រីឯសាលាបឋមសិក្សា សាលាមធ្យមសិក្សា និងវិទ្យាល័យ ផ្តល់ជូនការសិក្សាដែលបែងចែកជាសៀវភៅសិក្សា និងសកម្មភាពដែល មានបទពិសោធន៍វិច្ឆ័យប្រឌិត។
 - ការសិក្សានៅសាលាបឋមសិក្សា (6 ឆ្នាំ) និងសាលាមធ្យមសិក្សា (3 ឆ្នាំ) គឺជាកាតព្វកិច្ច និងផ្តល់ជូនដោយឥតគិតថ្លៃ។
 - ※ ប៉ុន្តែទោះជាយ៉ាងណាក៏ដោយ ក៏សាលាបឋមសិក្សាឯកជន និងសាលាមធ្យមសិក្សាឯកទេស (សាលាមធ្យមសិក្សាសិល្បៈ សាលាមធ្យមសិក្សាអប់រំកាយ និងសាលាមធ្យមសិក្សាអន្តរជាតិ) គិតថ្លៃសេវាសិក្សា ដែលឪពុកម្តាយត្រូវបង់ប្រាក់ផងដែរ។
- ដោយមិនគិតពីស្ថានភាពនៃការស្នាក់នៅបណ្តោះអាសន្នរបស់មាតាបិតាឬកុមារនោះកុមារនិងមនុស្សវ័យជំទង់ទាំងអស់ត្រូវបានអនុញ្ញាតឱ្យចុះឈ្មោះចូលរៀននៅសាលាបឋមសិក្សា ,សាលាមធ្យមសិក្សានិងវិទ្យាល័យបាន។
 - ដោយសារប្រទេសនេះ មានការធានាដល់ការអប់រំជាកាតព្វកិច្ចសម្រាប់កុមារនិងមនុស្សវ័យជំទង់ក្រោមរដ្ឋធម្មនុញ្ញនៃ សាធារណរដ្ឋកូរ៉េនោះ ច្បាប់ស្តីពីការសិក្សាថ្នាក់បឋមនិងមធ្យមនិងអនុសញ្ញាអង្គការសហប្រជាជាតិ(UN)ស្តីពីសិទ្ធិ កុមារនិង មនុស្សវ័យជំទង់ ត្រូវបានអនុញ្ញាតឱ្យចូលរៀននៅសាលាបឋមសិក្សានិងសាលាមធ្យមសិក្សាបានដោយមិនគិតពីការស្នាក់នៅ បណ្តោះអាសន្នរបស់ពួកគេឡើយ។
 - ចំពោះករណីខ្លះដែលឪពុកម្តាយមិនបញ្ជូនកូនពួកគេទៅសាលារៀន ដោយសារការកើនឡើងពីការពន្យល់អំពីស្ថានភាព ពួកគេ ប៉ុន្តែដើម្បីធានាសិទ្ធិកុមារចំពោះការសិក្សានោះ រដ្ឋាភិបាលកូរ៉េមិនព្យាយាមស្វែងរកជនអន្តោប្រវេសន៍ខុសច្បាប់ តាមរយៈកូនៗពួកគេឡើយ។
- ការផ្គត់ផ្គង់និងបង្កើតបរិស្ថានសិក្សាដល់សិស្សពហុវប្បធម៌ទាំងអស់អោយបានសិក្សានិងអភិវឌ្ឍន៍ខ្លួនអោយប្រសើរឡើង។
 - ដើម្បីទទួលបានអត្ថប្រយោជន៍សម្រាប់អ្នកទាំងអស់គ្នាពីការអប់រំពហុវប្បធម៌ និងដើម្បីផ្តល់ជូនការគាំទ្រតាមតម្រូវការ សម្រាប់សិស្សពហុវប្បធម៌នោះ សាលាមត្តេយ្យ សាលាបឋមសិក្សា សាលាមធ្យមសិក្សា និងវិទ្យាល័យមួយចំនួន ត្រូវបានកំណត់ថាជាសាលាគោលនយោបាយពហុវប្បធម៌។
 - ក្នុងចំណោមសាលាគោលនយោបាយពហុវប្បធម៌នោះ សាលារៀនដែលបើកដំណើរការថ្នាក់រៀនកាសាកូរ៉េ ផ្តល់ជូនការសិក្សាយ៉ាងខ្លាំងលើកាសានិងវប្បធម៌កូរ៉េ ដើម្បីចូលរួមចំណែកដល់ការសម្របសម្រួលខ្លួនរបស់កុមារចំពោះ របៀបរស់នៅនិងរៀននៅសាលានិងផ្តល់ជូនការសិក្សាជាមូលដ្ឋានសំខាន់។

[ប្រព័ន្ធសាលារៀននៅប្រទេសកូរ៉េ]

ប្រព័ន្ធសាលារៀន		រយៈពេល	អាយុ	ការបង់ថ្លៃសិក្សា	កំណត់សម្គាល់
ការសិក្សាមុនសាលាមត្តេយ្យ	សាលាមត្តេយ្យ	3 ឆ្នាំ	3-5	មាន/អត់	-
ការសិក្សាថ្នាក់បឋម	សាលាបឋមសិក្សា	6 ឆ្នាំ	6-11	មាន/អត់	កាតព្វកិច្ច
ការសិក្សាថ្នាក់មធ្យម	សាលាមធ្យមសិក្សា	3 ឆ្នាំ	12-14	មាន/អត់	កាតព្វកិច្ច
	វិទ្យាល័យ	3 ឆ្នាំ	15-17	មាន/អត់	-
ការសិក្សាថ្នាក់ឧត្តម	សាកលវិទ្យាល័យ	4 ឆ្នាំ	18 ឆ្នាំ ឬច្រើនជាងនេះ	មាន	-
	មហាវិទ្យាល័យសហគមន៍	2-3 ឆ្នាំ			
	បញ្ចប់ការសិក្សានៅសាលា	2-5 ឆ្នាំ			

I

ការណែនាំអំពីការចុះឈ្មោះចូលរៀន



អាយុ

សាលារៀន

3-5

ការអនុញ្ញាតឱ្យចូលរៀនសាលាមត្តេយ្យ [សម្រាប់ឪពុកម្តាយដើម្បីរៀបចំ] ដាក់ពាក្យសុំតាមបែបសាយ Go-First School (www.go-firstschool.go.kr)]	
នៅខែតុលា - ធ្នូ (មានការផ្លាស់ប្តូរនៅទូទាំង សាលាមត្តេយ្យ)	<ul style="list-style-type: none"> • សូមចូលមើលបែបសាយ Go-First School (www.go-firstschool.go.kr) ឃើញឈ្មោះជាសមាជិកភាព • សូមអានការណែនាំអំពីការដាក់ពាក្យសុំចូលរៀនសាលាមត្តេយ្យនីមួយៗ <ul style="list-style-type: none"> ※ សូមពិនិត្យមើលការណែនាំអំពីការដាក់ពាក្យសុំចូលរៀនសាលាមត្តេយ្យដែលត្រូវគ្នាដើម្បីស្វែងយល់ថាតើសាលាផ្តល់ជូនការចុះឈ្មោះចូលរៀនតាមចំណង់ចំណូលចិត្តចំពោះកុមារនៃក្រុមគ្រួសារលម្អិតប្រមូលអត់។ • ដាក់ពាក្យសុំនិងទទួលបានបង្កាន់ដៃដាក់ឯកសារ (អាចមានសម្រាប់ការបោះពុម្ពប្រើប្រាស់) • ពិនិត្យមើលលទ្ធផលដែលទទួលបានជោគជ័យ និងចុះឈ្មោះកូនរបស់អ្នក • សូមចូលរួមស្តាប់ការណែនាំ មុនការចុះឈ្មោះចូលរៀន ជាដើម។
មកក - កុម្មៈ នៅឆ្នាំក្រោយ	<ul style="list-style-type: none"> • សូមចុះឈ្មោះសម្រាប់ការអនុញ្ញាតឱ្យចូលរៀន និងពិនិត្យមើលលទ្ធផលបន្ថែមទៀត • សូមចុះឈ្មោះសម្រាប់សាលាមត្តេយ្យ • សូមចូលរួមស្តាប់ការណែនាំ ការអញ្ជើញលើកដំបូង ជាដើម។
ដើមខែមីនា	<ul style="list-style-type: none"> • ពិធីបុណ្យចូលរៀននៅសាលា

6-11

ការអនុញ្ញាតឱ្យចូលរៀនសាលាបឋមសិក្សា [សម្រាប់ឪពុកម្តាយរៀបចំ] ការទទួលបានលិខិតជូនដំណឹងអំពីការចូលរៀននៅសាលា និងការរៀបចំផ្ទាល់ខ្លួនសម្រាប់ការចូលរៀនសាលារៀន	
រហូតដល់ថ្ងៃទី 20 ខែធ្នូ នៃឆ្នាំសិក្សាមុនឆ្នាំដែលកាលបរិច្ឆេទនៃការចូលរៀននៅរដ្ឋស្តីករឈើជ្រៃ	<ul style="list-style-type: none"> • ទទួលបានលិខិតជូនដំណឹងអំពីការចូលរៀនពីប្រធាន Eup, ម៉ាយយ៉េអ៊ុន Myeon, និង/ឬ ដូង Dong ដែលស្ថិតនៅក្នុងដែនសមត្ថកិច្ចរបស់អ្នក (ការបញ្ជាក់អំពីសាលារៀនដើម្បីចូលរៀន និងកាលបរិច្ឆេទនៃការចូលរៀន) ※ ប្រធានអ៊ុយក៍ Eup/ម៉ាយយ៉េអ៊ុន Myeon/ដូង Dong នឹងរៀបចំបញ្ជីដែលមានឈ្មោះ លេខចុះបញ្ជីអ្នកស្នាក់នៅ អាសយដ្ឋាន និងឈ្មោះ ថ្ងៃខែឆ្នាំកំណើត អាសយដ្ឋានសិស្ស និងព័ត៌មានទំនាក់ទំនងរបស់អាណាព្យាបាល ព្រមទាំងជូនដំណឹងដល់នាយកសាលាដែលកូននឹងទៅចូលរៀន។ ※ លិខិតជូនដំណឹងអំពីការអនុញ្ញាតឱ្យចូលរៀន នឹងមិនចេញជូនសិស្សដែលកាន់សញ្ជាតិនៅបរទេសឡើយ
មកក - កុម្មៈ	<ul style="list-style-type: none"> • ការអញ្ជើញលើកដំបូង៖ ការណែនាំអំពីការចុះឈ្មោះចូលរៀន
ដើមខែមីនា	<ul style="list-style-type: none"> • ពិធីបុណ្យចូលរៀននៅសាលា

12-14

ការអនុញ្ញាតឱ្យចូលរៀនសាលាមធ្យមសិក្សា [សម្រាប់ឪពុកម្តាយដើម្បីរៀបចំ] មិនមាន (សាលាបឋមសិក្សានឹងត្រូវអនុវត្តការដោះដូរជាលំដាប់និងឯកសារដែលពាក់ព័ន្ធទាំងអស់ឡើយ)	
ពាក់កណ្តាលខែមករា	<ul style="list-style-type: none"> • ការបែងចែកបម្រុងទុកសម្រាប់សាលាមធ្យមសិក្សា (ប្រព័ន្ធផ្រើសរើស)
ចុងខែមករា	<ul style="list-style-type: none"> • សិស្សត្រូវបានជូនដំណឹងអំពីសាលាដែលបែងចែកបម្រុងទុករបស់ពួកគេ ការអញ្ជើញលើកដំបូង
ពាក់កណ្តាលខែកុម្ភៈ	<ul style="list-style-type: none"> • ការដាក់ពាក្យសុំការបែងចែកបម្រុងទុកឡើងវិញ ការបែងចែកបម្រុងទុកបន្ថែម ការធ្វើតេស្តចូលរៀនតាមកម្រិតថ្នាក់
ពាក់កណ្តាលដល់ចុងខែកុម្ភៈ	<ul style="list-style-type: none"> • លទ្ធផលបែងចែកបម្រុងទុកបន្ថែម ត្រូវបានជូនដំណឹង
ដើមខែមីនា	<ul style="list-style-type: none"> • ពិធីបុណ្យចូលរៀននៅសាលា

15-17

ការអនុញ្ញាតឱ្យចូលរៀនវិទ្យាល័យ	
<ul style="list-style-type: none"> • វិទ្យាល័យទូទៅ (រួមមានវិទ្យាល័យស្នូល) • សាលារៀនឯកទេស៖ ភាសាបរទេស ទំនាក់ទំនងអន្តរជាតិ វិទ្យាសាស្ត្រ សិល្បៈ និងវិទ្យាល័យអប់រំកាយ • វិទ្យាល័យវិជ្ជាជីវៈ៖ វិជ្ជាជីវៈ (មុខរបរ), វិជ្ជាជីវៈ (ដែលមានជម្រើស), វិទ្យាល័យមេដាន • សាលាផ្សេងៗទៀត៖ សាលារៀនសម្រាប់កុមារៗដែលមាននិស្ស័យខាងធ្វើអ្វីមួយ 	<ul style="list-style-type: none"> ※ នីតិវិធីនៃការអនុញ្ញាតឱ្យចូលរៀន និងកាលបរិច្ឆេទនៃដាក់ពាក្យសុំមានខុសគ្នា អាស្រ័យលើប្រភេទវិទ្យាល័យ និងការិយាល័យអប់រំក្រុងនិងខេត្ត ※ សិស្សត្រូវការពិនិត្យមើលបែបសាយ "ព័ត៌មានអំពីការអនុញ្ញាតឱ្យចូលរៀនវិទ្យាល័យ" (www.hischool.go.kr) ។

18 ឆ្នាំ ឬច្រើនជាងនេះ

សាកលវិទ្យាល័យ

1) ប្រសិនបើលោកអ្នកមិនអាចប្រើប្រព័ន្ធគ្រប់គ្រងការចុះឈ្មោះចូលរៀនសាលាមត្តេយ្យ "Go-First School (www.go-firstschool.go.kr)", លោកអ្នកអាចចូលមើលសាលាមត្តេយ្យដោយផ្ទាល់ ដោយជំនួសឱ្យការដាក់ពាក្យសុំរបស់អ្នក។

01 ការណែនាំអំពីការចុះឈ្មោះចូលរៀនសាលាមត្តេយ្យ



ប្រភេទសាលាមត្តេយ្យ

- មត្តេយ្យសាលាជាតិ ៖ សាលាមត្តេយ្យដែលបានបង្កើតឡើង និងគ្រប់គ្រងដោយរដ្ឋ
- សាលាមត្តេយ្យរដ្ឋ ៖ សាលាមត្តេយ្យក្រុងឬខេត្តដែលបានបង្កើតឡើង និងគ្រប់គ្រងដោយរដ្ឋាភិបាលមូលដ្ឋាន
- សាលាមត្តេយ្យឯកជន ៖ សាលាមត្តេយ្យដែលបានបង្កើតឡើង និងគ្រប់គ្រងដោយក្រុមហ៊ុនឬបុគ្គលផ្ទាល់ខ្លួន

គោលដៅនៃការចុះឈ្មោះ

- កុមារដែលមានអាយុ 3 ឆ្នាំឡើងទៅ មានសិទ្ធិចូលរៀនសាលាមត្តេយ្យ មុនពេលពួកគេចុះឈ្មោះចូលរៀននៅសាលាបឋមសិក្សាបាន។

កាលបរិច្ឆេទចូលរៀន

- ការអនុញ្ញាតឱ្យចូលរៀននៅធានាសិទ្ធិ ឆ្នាំសិក្សានៅសាលានេះចាប់ផ្តើមពីថ្ងៃទី 1 ខែមីនា រហូតដល់ចុងខែកុម្ភៈ ឆ្នាំបន្តបន្ទាប់ ហើយជាទូទៅការចូលរៀនសាលាមត្តេយ្យចាប់ផ្តើមនៅខែមីនា។
- ការអនុញ្ញាតឱ្យចូលរៀនពាក់កណ្តាលឆ្នាំ ៖ ដោយសារការការអនុញ្ញាតឱ្យចូលរៀនពាក់កណ្តាលឆ្នាំនោះ ការចូលរៀនអាចអនុញ្ញាតអាស្រ័យលើស្ថានភាពសាលាមត្តេយ្យ សូមទាក់ទងមកសាលាមត្តេយ្យដើម្បីរកមើលព័ត៌មានថាតើកូនរបស់អ្នក អាចអនុញ្ញាតឱ្យចូលរៀនឬទេ។

នីតិវិធីនៃការចុះឈ្មោះចូលរៀន

- ដំណើរការនៃការចុះឈ្មោះចូលរៀនទាំងអស់ដោយគិតចាប់ពីការដាក់ពាក្យសុំរហូតដល់ការចុះបញ្ជីឈ្មោះ ត្រូវបានអនុវត្តតាមរយៈវិបសាយ Go-First School (www.go-firstschool.go.kr) ដែលជាប្រព័ន្ធគ្រប់គ្រងការចុះឈ្មោះចូលរៀនសាលាមត្តេយ្យ



ការណែនាំ ការស្វែងរកសាលាមត្តេយ្យនៅក្នុងសង្កាត់ជិតខាងរបស់អ្នក

- ▶ ព័ត៌មានអំពីសាលាមត្តេយ្យតាមតំបន់ អាចមើលតាមប្រព័ន្ធអ៊ីនធឺណិតតាមវិបសាយនៃប្រព័ន្ធគ្រប់គ្រងការចុះឈ្មោះចូលរៀនសាលាមត្តេយ្យ (Go-First School) ឬវិបសាយព័ត៌មានអំពីសាលារៀនកុមារតាមអេឡិចត្រូនិច (E-child school info)។ បន្ថែមលើនេះព័ត៌មានទូទៅអំពីសាលាមត្តេយ្យតាមតំបន់ លោកអ្នកអាចយល់ដឹងអំពីកាលបរិច្ឆេទ និងវិធីសាស្ត្រនៃការចូលរៀននិងកម្មវិធីសិក្សា របស់ពួកគេផងដែរ។
 - * Go-First School (www.go-firstschool.go.kr)
 - ប្រព័ន្ធចុះឈ្មោះចូលរៀនសាលាមត្តេយ្យដែលអនុញ្ញាតឱ្យមាតាបិតា (ឬអាណាព្យាបាល) ដែលស្វែងរកសាលាមត្តេយ្យឱ្យកូនពួកគេចូលរៀន ដើម្បីស្វែងរកព័ត៌មានតាមអ៊ីនធឺណិតដែលងាយស្រួលអំពីសាលាមត្តេយ្យ និងការដាក់ពាក្យសុំ និងមើលលទ្ធផល។
 - * E-child school info (e-childschoolinfo.moe.go.kr)
 - ព័ត៌មានស្តីពីស្ថានភាពបច្ចុប្បន្ន និងដំណើរការសាលាមត្តេយ្យតាមតំបន់។
- ▶ សូមគិតពីបរិយាកាសអំពីកត្តាបន្ថែមខាងក្រោម នៅពេលជ្រើសរើសស្ថាប័នអប់រំកុមារ៖
 - [ទីតាំង] ជាទីកន្លែងមួយនៅជិតផ្ទះ ឬកន្លែងធ្វើការរបស់ឪពុកម្តាយ
 - ប្រសិនបើចម្ងាយធ្វើដំណើរមានរយៈពេលវែង អាចធ្វើឱ្យកុមារមានបញ្ហាប្រឈមនឹងភាពតានតឹងខាងរាងកាយនិងផ្លូវចិត្ត។
 - [ទស្សនវិជ្ជាអប់រំ] ជាទីកន្លែងមួយដែលស្របទៅនឹងទស្សនវិជ្ជាអប់រំរបស់មាតាបិតា
 - ដោយសារទស្សនវិជ្ជាអប់រំមានភាពខុសគ្នាពីសាលាមត្តេយ្យមួយទៅសាលាមត្តេយ្យមួយនោះ វាចាំបាច់ត្រូវពិនិត្យមើលយ៉ាងយកចិត្តទុកដាក់ ដែលត្រូវបញ្ជាក់អំពីប្រភេទកម្មវិធីសិក្សានៅសាលា។
 - [អគារ] ជាទីកន្លែងមានសុវត្ថិភាព និងមានអនាម័យ
 - ដោយសារវាជាទីកន្លែងមួយដែលកុមារនឹងត្រូវចំណាយពេលវេលាជាងកន្លះថ្ងៃនោះ សុវត្ថិភាព អនាម័យ និងបរិវេណរបស់វាដែលមានសកម្មភាពត្រូវអនុវត្តនោះ ត្រូវស្ថិតនៅជិតដែលអាចមើលឃើញ។
 - [គ្រូបង្រៀន] គ្រូបង្រៀនដែលមានជំនាញទំនាក់ទំនងល្អ
 - ចំពោះការអភិវឌ្ឍកុមារ វាមានសារៈសំខាន់ណាស់ចំពោះគ្រូបង្រៀនដែលត្រូវមានទំនាក់ទំនងវិជ្ជមានជាមួយពួកគេ។

ការដាក់ពាក្យចុះឈ្មោះចូលរៀនសាលាមត្តេយ្យ

- កាលបរិច្ឆេទដាក់ពាក្យសុំ
 - ថ្មីបើកាលបរិច្ឆេទប្រែប្រួលតាមតំបន់ និងសាលាមត្តេយ្យនោះ ជាទូទៅសិស្សថ្មីសម្រាប់ឆ្នាំបន្ទាប់ត្រូវបានអនុញ្ញាត អោយចូលរៀនចាប់ពីខែតុលា ដល់ខែវិច្ឆិកា។
- វិធីសាស្ត្រដាក់ពាក្យសុំ
 - មានវិធីសាស្ត្រពីរ ដើម្បីដាក់ពាក្យសុំការអនុញ្ញាតឱ្យចូលរៀនសាលាមត្តេយ្យ ដូចជាការដាក់ពាក្យសុំតាមអ៊ីនធឺណិតឬអនុញ្ញាត និងការដាក់ពាក្យសុំនៅសាលាដោយផ្ទាល់ ហើយលោកអ្នកអាចដាក់ពាក្យសុំរបស់អ្នកបានរហូតដល់ទៅសាលាមត្តេយ្យចំនួន 3 ។
 - ការដាក់ពាក្យសុំតាមអ៊ីនធឺណិតឬអនុញ្ញាត៖ ឪពុកម្តាយអាចដាក់ពាក្យសុំរបស់ពួកគេតាមវិបសាយ Go-First School ។
 - ការដាក់ពាក្យសុំនៅសាលាដោយផ្ទាល់៖ ឪពុកម្តាយទៅសាលាមត្តេយ្យដែលពេញចិត្ត ដើម្បីដាក់ពាក្យសុំដោយផ្ទាល់។ (សាលាមត្តេយ្យឯកជនមួយចំនួនទទួលយកតែការដាក់ពាក្យសុំដោយផ្ទាល់ប៉ុណ្ណោះ)
 - ពាក្យសុំនានាត្រូវបានបែងចែកជាក្រុមអាទិភាព និងក្រុមទូទៅ។ ដោយសារសាលាមត្តេយ្យមួយចំនួនមានកម្រិតក្រុមគ្រួសារពហុវប្បធម៌នៅក្នុងក្រុមអាទិភាពរបស់ពួកគេនោះ សូមទាក់ទងមកសាលាមត្តេយ្យ ដើម្បីស្វែងយល់ព័ត៌មានបន្ថែមទៀត។
 - សម្រាប់មូលហេតុនេះ ក្នុងករណីខ្លះសាលាមត្តេយ្យតម្រូវឱ្យដាក់ឯកសារបន្ថែម ដើម្បីកំណត់ថាតើកម្រិតក្រុមគ្រួសារ ពហុវប្បធម៌ វាមានសារៈសំខាន់ឬអត់ ដែលលោកអ្នកត្រូវពិនិត្យមើលលិខិតជូនដំណឹងអំពីការអនុញ្ញាតឱ្យចូលរៀន ឬទាក់ទងមកសាលាមត្តេយ្យ ដើម្បីសាកសួរព័ត៌មានអំពីឯកសារដែលត្រូវការ។

ការជ្រើសរើសនិងការចុះឈ្មោះសិស្សសាលាមត្តេយ្យ

- ការជ្រើសរើសសិស្សសាលាមត្តេយ្យ មិនត្រូវអនុវត្តតាមគោលការណ៍ប្រព័ន្ធជាមុនទេ តែអនុវត្តតាមជ្រើសរើសជាមុន។ ប្រសិនបើចំនួនអ្នកដាក់ពាក្យសុំមានច្រើនជាងកន្លែងដែលអាចមាននោះ ការជ្រើសរើសត្រូវបានធ្វើឡើងតាមរយៈឆ្នោត។ លទ្ធផលជ្រើសរើសនឹងអាចរកបានតាមវិបសាយ Go-First School ឬទាក់ទងទៅអ្នកដាក់ពាក្យសុំជាលក្ខណៈបុគ្គល។
- ប្រសិនបើលោកអ្នកមិនត្រូវបានជ្រើសរើសសម្រាប់សាលាមត្តេយ្យណាមួយដែលលោកអ្នកបានដាក់ពាក្យសុំ ឬប្រសិនបើ លោកអ្នកបានបោះបង់ការចុះឈ្មោះចូលរៀនសាលាមត្តេយ្យដែលបានជ្រើសរើសលោកអ្នកនោះ លោកអ្នកនៅតែអាចចុះឈ្មោះ ចូលរៀនសាលាមត្តេយ្យផ្សេងទៀតដែលបានខកខានបំពេញកន្លែងដែលអាចមានទាំងអស់។
- នៅពេលចុះឈ្មោះចូលរៀនសាលាមត្តេយ្យត្រូវបានកំណត់ចុងក្រោយនោះ ឪពុកម្តាយ (អាណាព្យាបាល) នឹងត្រូវបាន ផ្តល់ជូនព័ត៌មានលម្អិតតាមរយៈការហៅទូរស័ព្ទដំបូង ឬការណែនាំទាក់ទងនឹងការអនុញ្ញាតឱ្យចូលរៀនសាលាមត្តេយ្យរបស់កូនពួកគេ។

ការរៀបចំត្រៀមខ្លួនចូលរៀន

- ការរៀបចំត្រៀមខ្លួនចូលរៀន ត្រូវបានបែងចែកជាចំណុចនានាសម្រាប់ឪពុកម្តាយ ដើម្បីរៀបចំ និងចំណុចអ្វីខ្លះ ដែលឪពុកម្តាយត្រូវធ្វើសម្រាប់កូនរបស់ពួកគេ។
 - ចំណុចដែលឪពុកម្តាយត្រូវរៀបចំ៖ ផ្ទៀងផ្ទាត់ភាពមានសិទ្ធិស្របច្បាប់ ដើម្បីទទួលបានការឧបត្ថម្ភបង់ថ្លៃសិក្សា និងរៀបចំ ឯកសារបន្ថែមទៀតដែលពាក់ព័ន្ធនឹងការអនុញ្ញាតឱ្យចូលរៀន (ពាក្យសុំសម្រាប់វគ្គសិក្សាក្រោយម៉ោងសិក្សានៅសាលា សម្រាប់ក្រុមគ្រួសារដែលមានប្រាក់ចំណូលពីរនាក់ ឬអ្នកផ្សេងទៀតដែលអាស្រ័យលើសាលាមត្តេយ្យ) រូបថតលិខិតបញ្ជាក់អំពីការចាក់ថ្នាំបង្ការរោគ និងការពិនិត្យសុខភាព និងឯកសារផ្សេងទៀតដែលទាមទារដោយសាលាមត្តេយ្យ ជាដើម។
 - ※ សូមប្រាកដថាលោកអ្នកចូលរួមស្តាប់ការណែនាំឪពុកម្តាយ មុនពេលសាលារៀនចាប់ផ្តើមទទួលបានការណែនាំពេញលេញ។ វាមានប្រយោជន៍ផងដែរចំពោះការយល់ដឹងពីបរិយាកាសតាមរយៈការមកជួបនៅសាលាមត្តេយ្យជាមួយកូនរបស់អ្នក។
 - អ្វីខ្លះដែលឪពុកម្តាយត្រូវធ្វើសម្រាប់កូនពួកគេ៖ បង្រៀនកូនរបស់អ្នកអំពីបទបញ្ជាស្តីពីសុវត្ថិភាពជាមូលដ្ឋាន របៀបរក្សា ភាពងាយស្រួលដែលកូនស្ថិតនៅឆ្ងាយពីលោកអ្នក (ឬអាណាព្យាបាលផ្សេងទៀត) របៀបនិយាយលេងទាក់ទងជាមួយ មិត្តភក្តិ ទម្លាប់ដែលចាំបាច់ (ការបង្កាត់កូនក្មេងប្រើបង្គន់ និងចរិកលក្ខណៈពេលបរិភោគអាហារនៅតុ) និងអ្វីដែលត្រូវ ប្រយ័ត្ននៅពេលប្រើឡានក្រុងសាលា។

កំណត់សម្គាល់

ដំណើរការកម្មវិធីសិក្សានៅសាលាមត្តេយ្យ

ការកំណត់ធានា និងថ្នាក់រៀន

- ឆ្នាំសិក្សានៅសាលាមត្តេយ្យបែងចែកជាពីរឆមាស។
 - ឆមាសទីមួយ៖ ចាប់ពីថ្ងៃទី 1 ខែមីនា (ដោយសារថ្ងៃទី 1 ខែមីនាជាថ្ងៃបុណ្យជាតិ ថ្នាក់រៀនចាប់ផ្តើមចាប់ពីថ្ងៃទី 2 ខែមីនា) រហូតដល់ថ្ងៃដែលកំណត់ដោយនាយកសាលាមត្តេយ្យនីមួយៗដោយគិតពីចរាចរណ៍លើចំនួនថ្ងៃសិក្សានៅសាលា ចំនួនថ្ងៃដែលមិនបង្រៀន និងដំណើរការកម្មវិធីសិក្សាដែលស្របទៅនឹងសាលាមត្តេយ្យ
 - ឆមាសទីពីរ៖ ពីថ្ងៃបន្ទាប់ពីថ្ងៃចុងក្រោយនៃឆមាសទីមួយ ដល់ថ្ងៃចុងក្រោយនៃខែកុម្ភៈនៃឆ្នាំបន្ទាប់។
- កម្មវិធីសិក្សានៅសាលាមត្តេយ្យមានរយៈពេលបួនទៅប្រាំម៉ោងក្នុងមួយថ្ងៃ ហើយវគ្គសិក្សាក្រោយពេលសិក្សានៅសាលា មានសេវាថែទាំសុខភាពដែលបានផ្តល់ជូនជាបន្តបន្ទាប់ចំពោះកម្មវិធីសិក្សានិងសកម្មភាពអប់រំផ្សេងៗទៀត។
- ដោយសារស្រ័យលើស្ថានភាពនិងគោលនយោបាយរបស់សាលាមត្តេយ្យនោះ ថ្នាក់រៀននានាអាចមានថ្នាក់រៀនដែល សិស្សមានអាយុដូចគ្នា ឬថ្នាក់រៀនដែលសិស្សមានអាយុចម្រុះ 3, 4 និង 5 ឆ្នាំ។

ចំនួនថ្ងៃសិក្សានៅសាលា និងអវត្តមាន

- សាលាមត្តេយ្យត្រូវបានកំណត់រយៈពេលសិក្សា 180 ថ្ងៃក្នុងមួយឆ្នាំ ហើយចំនួនថ្ងៃជាក់លាក់អាចបញ្ជាក់ដោយនាយក សាលាមត្តេយ្យនីមួយៗតាមការសម្រេចរបស់គាត់។

កម្មវិធីសិក្សា (វគ្គសិក្សានុវិ (Nuri))

- កម្មវិធីសិក្សានៅសាលាមត្តេយ្យគឺជាវគ្គសិក្សាមួយដែលមានឈ្មោះថា "សិក្សានុវិ Nuri" ធ្វើឡើងក្នុងមានគោលបំណងចូលរួមចំណែកដល់ សុខភាពផ្លូវចិត្តនិងរាងកាយ ក៏ដូចជាការអភិវឌ្ឍឱ្យបានត្រឹមត្រូវចំពោះកុមារដែលមានអាយុពី 3 ដល់ 5 ឆ្នាំផងដែរ នៅអំឡុងពេលផ្តល់ជូនកុមារនូវមូលដ្ឋានគ្រឹះមួយ ដែលជួយឱ្យពួកគេក្លាយជាពលរដ្ឋល្អ។
- វគ្គសិក្សានុវិ Nuri គឺមានន័យផ្នែកដូចជា៖ លំហាត់ប្រាណ, ការទំនាក់ទំនង, ទំនាក់ទំនងក្នុងសង្គម, បទពិសោធន៍សិល្បៈនិងការស្វែងយល់ពីធម្មជាតិ។ ហើយមុខជំនាញទាំងនេះត្រូវតភ្ជាប់និងបទពិសោធន៍និងការរស់នៅប្រចាំថ្ងៃ ញែរបស់កុមារ។ ហើយវគ្គសិក្សានានាត្រូវបានលៃតម្រូវដោយផ្អែកលើអាយុសិស្ស ដោយគិតពីចរាចរណ៍អំពីលក្ខណៈវិត្តន៍របស់កុមារដែលមានអាយុពី 3 ទៅ 5 ឆ្នាំ។
- យោងទៅតាម វគ្គសិក្សានុវិ Nuri សាលានីមួយៗត្រូវបានធ្វើដំណើរការទៅតាមផែនការដែលបានរៀបចំឡើងហើយការវិភាគប្រចាំថ្ងៃក៏ត្រូវគ្រប់គ្រងទំលាប់របស់កុមារផងដែរ។

កាលវិភាគថ្នាក់សិក្សាប្រចាំថ្ងៃ

- មិនដូចសាលាបឋមសិក្សា សាលាមត្តេយ្យសិក្សា និងវិទ្យាល័យ សាលាមត្តេយ្យទេ មិនតម្រូវឱ្យមានសៀវភៅសិក្សាទេ។ នៅក្នុងថ្នាក់មត្តេយ្យនេះគឺលោកគ្រូអ្នកគ្រូត្រូវផ្តល់អោយកុមារមានភាពសប្បាយរីករាយនិងផ្តោតលើការចូលចិត្តនិងលក្ខណៈវិត្តន៍របស់ពួកគេ។
- ការវិភាគប្រចាំថ្ងៃមានដូចជា ការរត់លេងកំសាន្តនិងសកម្មភាពផ្សេងៗ។ល។ធ្វើអោយកុមារមានបទពិសោធន៍ផ្សេងៗជាច្រើន។ការចំណាយពេលលេងខាងក្រៅរយៈពេលយូរក៏ត្រូវបានបូករួមផងដែរ។
 - ត្រូវបូករួមជាមួយការថែទាំជីវិតប្រចាំថ្ងៃដូចជា៖ ការលេងសំអាតដៃ, ការទៅបន្ទប់ទឹក, ការបរិភោគនិងចំណី, អាហារថ្ងៃត្រង់, ការសំរាក។ល។ តាមរយៈការផ្តល់ផ្តល់សកម្មភាពទាំងអស់នេះហើយដែលជួយអោយកុមារសប្បាយរីករាយក្នុងការមកសិក្សានៅសាលាមត្តេយ្យ។
 - គប្បីសកម្មភាពទាំងអស់របស់កុមារគឺត្រូវបានមើលការថែទាំដោយគ្រូដែលអាចជួយដល់ការរីកលូតលាស់ដល់កុមារ។ គ្រូត្រូវតែគ្រប់គ្រងនិងរៀបចំគម្រោងសំរាប់អោយកុមារលេង។

ឧទាហរណ៍៖ ការអប់រំផ្នែកសុវត្ថិភាព, ការច្រៀងចំរៀងថ្មីៗ, ការនិយាយលេងជាមួយកុមារ, ការអានរឿងនិទាន។ល។

02 ការណែនាំអំពីការចុះឈ្មោះចូលរៀនសាលាបឋមសិក្សា



➤ ប្រភេទសាលាបឋមសិក្សា

- សាលាបឋមសិក្សាជាតិ ៖ សាលាបឋមសិក្សាដែលបានបង្កើតឡើងនិងគ្រប់គ្រងដោយរដ្ឋឬសាលាបឋមសិក្សាដែលមានសាខាជាមួយសាកលវិទ្យាល័យអប់រំជាតិ ឬមហាវិទ្យាល័យអប់រំនៅសាកលវិទ្យាល័យជាតិ
- សាលាបឋមសិក្សារដ្ឋ ៖ សាលាបឋមសិក្សាក្រុងឬខេត្តដែលបានបង្កើតឡើង និងគ្រប់គ្រងដោយរដ្ឋាភិបាលមូលដ្ឋាន
- សាលាបឋមសិក្សាឯកជន ៖ សាលាបឋមសិក្សាដែលបានបង្កើតឡើង និងគ្រប់គ្រងដោយក្រុមហ៊ុនឬបុគ្គលផ្ទាល់ខ្លួន

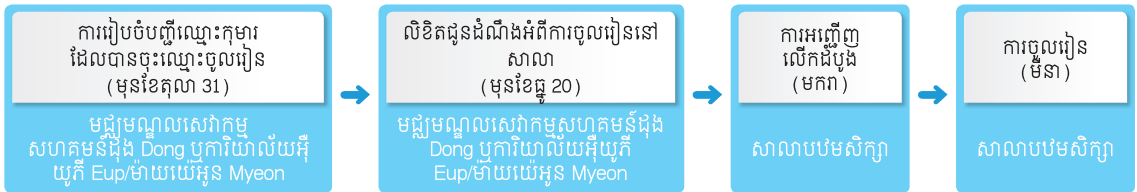
➤ គោលដៅនៃចុះឈ្មោះ

- កុមារដែលមានអាយុ 6 ឆ្នាំ នៅចន្លោះថ្ងៃទី 1 ខែមករា ដល់ថ្ងៃទី 31 ខែធ្នូ ត្រូវទទួលបានការអប់រំនៅសាលាបឋមសិក្សាដែលជាកាតព្វកិច្ច។
 - សិស្សត្រូវចុះឈ្មោះចូលរៀននៅឆ្នាំសិក្សា 2021 ៖ កុមារដែលកើតនៅចន្លោះថ្ងៃទី 1 ខែមករា – ថ្ងៃទី 31 ខែធ្នូ ឆ្នាំ 2014
 - សិស្សត្រូវចុះឈ្មោះចូលរៀននៅឆ្នាំសិក្សា 2022 ៖ កុមារដែលកើតនៅចន្លោះថ្ងៃទី 1 ខែមករា – ថ្ងៃទី 31 ខែធ្នូ ឆ្នាំ 2015

➤ កាលបរិច្ឆេទចូលរៀន

- ឆ្នាំសិក្សានៅសាលាបឋមសិក្សាដំណើរការចាប់ពីថ្ងៃទី 1 ខែមីនាដល់ចុងខែកុម្ភៈ ឆ្នាំបន្ទាប់ ហើយជាទូទៅ ការអនុញ្ញាតឱ្យចូលសាលារៀនប្រព្រឹត្តទៅនៅខែមីនា ថ្វីបើសិស្សអាចទទួលបានការអនុញ្ញាតឱ្យចូលសាលារៀននៅ ឆ្នាំណាមួយបានក៏ដោយ ក៏វិសាលភាពដែលមានការចូលរៀនយឺតយ៉ាវ មិនមានផលប៉ះពាល់យ៉ាងធ្ងន់ធ្ងរដល់ ការបញ្ចប់កម្មវិធីសិក្សារបស់ពួកគេឡើយ។

➤ នីតិវិធីនៃការអនុញ្ញាតឱ្យចូលរៀន



- លោកអ្នកអាចស្វែងរកព័ត៌មានថាតើកូនរបស់អ្នកមានសិទ្ធិចូលរៀននៅមជ្ឈមណ្ឌលសេវាកម្មសហគមន៍ដុង (dong community service center) ឬនៅការិយាល័យ អឺយូក្រី/ម៉ាយយ៉េអូន (eup/myeon office) ឬទេ។ លិខិតជូនដំណឹងអំពីការចូលរៀននៅសាលា នឹងត្រូវបញ្ជូនទៅផ្ទះរបស់កុមារនៅត្រឹមថ្ងៃទី 20 ខែធ្នូ។
- ជាទូទៅសាលារៀនត្រូវបានកំណត់អាស្រ័យលើកន្លែងស្នាក់នៅឪពុកម្តាយរបស់កុមារ (អាណាព្យាបាល) ដោយស្របតាមលក្ខណៈវិនិច្ឆ័យដែលកំណត់ដោយការិយាល័យអប់រំខេត្តក្រុងនីមួយៗប៉ុន្តែកុមារមកពីក្រុមគ្រួសារ ពហុវប្បធម៌ អាចជ្រើសរើសចូលសាលាបឋមសិក្សាដែលមានដំណើរការថ្នាក់ពិសេសសម្រាប់សិស្សពហុវប្បធម៌។
- ដោយសារសាលាបឋមសិក្សាជាតិនិងឯកជន អនុវត្តដំណើរការជ្រើសរើសរបស់ពួកគេដោយខ្លួនឯងនោះ លោកអ្នកត្រូវការទាក់ទងសាលារៀនដោយផ្ទាល់សម្រាប់ព័ត៌មាន ដូចជាកាលបរិច្ឆេទនៃការអនុញ្ញាតឱ្យចូលរៀន ជាដើម។

🔍 ការណែនាំ ការណែនាំអំពីការចុះឈ្មោះចូលរៀនពីក្រុមគ្រួសារដែលកាន់សញ្ញាតិបរទេស

- ▶ ទោះបីជាកូនរបស់អ្នកបានកើតនៅក្នុងប្រទេសកូរ៉េក៏ដោយប្រសិនបើគាត់ឬនាងមកពីគ្រួសារមួយដែលមាន សញ្ញាតិបរទេសនោះ មិនមានការចេញលិខិតជូនដំណឹងអំពីការមកចូលរៀននៅសាលាឡើយ។ ដូច្នេះសូមទៅជួបនៅ សាលាបឋមសិក្សាដែលនៅជិតបំផុតដោយមានឯកសារដែលបង្ហាញពីការស្នាក់នៅរបស់អ្នកនៅក្នុងប្រទេសកូរ៉េ សម្រាប់ការប្រឹក្សាយោបល់អំពីការចុះឈ្មោះចូលរៀន។
- ▶ ទោះ ជាជនបរទេសដែលមិនបានចុះបញ្ជីក៏ដោយ ក៏អនុញ្ញាតឱ្យចុះឈ្មោះចូលរៀនផងដែរ ហើយលោកអ្នកត្រូវការនាំយក ឯកសារដែលបង្ហាញពីការស្នាក់នៅរបស់អ្នកនៅប្រទេសកូរ៉េ ដូចជាកិច្ចព្រមព្រៀងអំពីការជួលផ្ទះឬលិខិតធានាជា លាយលក្ខណ៍អក្សរអំពីការកំណត់អត្តសញ្ញាណផ្ទាល់ខ្លួន (លិខិតធានាជាលាយលក្ខណ៍អក្សរពីអ្នកជិតខាង) និងឯកសារ ដែលបញ្ជាក់ពីថ្ងៃខែឆ្នាំកំណើតកូនរបស់អ្នក។

03 ការណែនាំអំពីការចុះឈ្មោះចូលរៀនសាលាមធ្យមសិក្សា

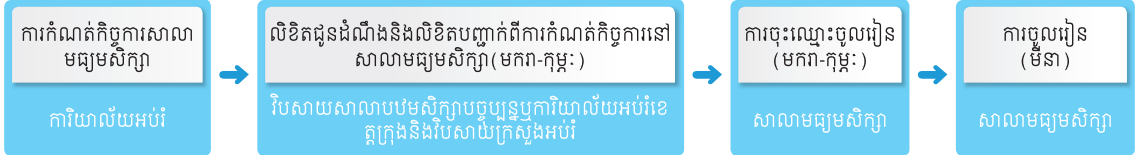
📌 គោលដៅនៃការចុះឈ្មោះ

- កុមារដែលបានបញ្ចប់ការសិក្សាពីសាលាបឋមសិក្សា ឬមានលក្ខណៈសម្បត្តិគ្រប់គ្រាន់ខាងសិក្សាដែលមានកម្រិតស្មើគ្នា មានសិទ្ធិទទួលបានការចុះឈ្មោះចូលរៀននៅសាលាមធ្យមសិក្សា។

📌 កាលបរិច្ឆេទចូលរៀន

- ឆ្នាំសិក្សានៅសាលាបឋមសិក្សាដំណើរការចាប់ពីថ្ងៃទី 1 ខែមីនាដល់ចុងខែកុម្ភៈ ឆ្នាំបន្ទាប់ ជាទូទៅការអនុញ្ញាតឱ្យចូលសាលារៀនប្រព្រឹត្តទៅនៅខែមីនា ថ្ងៃបើសិស្សអាចទទួលបានការអនុញ្ញាតឱ្យចូលសាលារៀននៅឆ្នាំណាមួយបាន ក៏វិសាលភាព ដែលមានការចូលរៀនយឺតយ៉ាវ មិនមានផលប៉ះពាល់យ៉ាងធ្ងន់ធ្ងរដល់ការបញ្ចប់កម្មវិធីសិក្សានៅសាលារបស់ពួកគេឡើយ។

📌 នីតិវិធីនៃការអនុញ្ញាតឱ្យចូលរៀន



- ជាទូទៅសាលារៀនត្រូវបានកំណត់កិច្ចការដោយការិយាល័យអប់រំខេត្តក្រុងក្នុងការគិតពិចារណាអំពីបណ្ណាលសិក្សាធិការរបស់សិស្ស ប៉ុន្តែកុមារមកពីក្រុមគ្រួសារពហុវប្បធម៌ អាចជ្រើសរើសចូលសាលាបឋមសិក្សាដែលមានដំណើរការថ្នាក់ពិសេសសម្រាប់ សិស្សពហុវប្បធម៌។
- ប្រសិនបើកូនរបស់អ្នកត្រូវបានចុះឈ្មោះចូលរៀនសាលាបឋមសិក្សានាពេលថ្មីៗនេះ វាមិនមានអ្វីផ្សេងទៀតទេសម្រាប់ ឪពុកម្តាយ (អាណាព្យាបាល) ដើម្បីរៀបចំត្រៀមខ្លួននោះទេ ពីព្រោះសាលាបឋមសិក្សាទទួលខុសត្រូវចំពោះការរៀបចំឯកសារ និងអនុវត្តកិច្ចការទាំងអស់ ដែលទាក់ទងនឹងការចូលរៀនសាលាបឋមសិក្សា។
- ចំពោះសាលាមធ្យមសិក្សាដែលមានលក្ខណៈពិសេស ដូចជាការអប់រំកាយ សិល្បៈ និងសាលាមធ្យមសិក្សាអន្តរជាតិ សាលានីមួយៗអនុវត្តដំណើរការជ្រើសរើសដោយខ្លួនឯងដោយស្វែងរកសិស្សថ្មីដែលបំពេញតម្រូវការទាមទារជាក់លាក់ ស្របតាមគោលបំណងនៃគ្រឹះស្ថានជំនាញរបស់ពួកគេ។ ដោយសារតែមានតម្រូវការទាមទារ នីតិវិធីនិងវិធីសាស្ត្រនៃ ការជ្រើសរើសសិស្សថ្មីមានខុសៗគ្នាក្នុងចំណោមសាលានោះគេអាចណែនាំថាលោកអ្នកត្រូវអានគោលការណ៍ ណែនាំអំពីការអនុញ្ញាតឱ្យចូលសាលាចំពោះសិស្សថ្មីដែលផ្តល់ដោយសាលារៀននីមួយៗ។

[លក្ខណៈវិនិច្ឆ័យលើការអនុញ្ញាតឱ្យចូលរៀនតាមប្រភេទសាលា]

ប្រភេទ	សាលាមធ្យមសិក្សាទូទៅ	សាលាមធ្យមសិក្សាឯកទេស
លក្ខណៈសម្បត្តិ	<ul style="list-style-type: none"> • បែងចែកដោយផ្អែកលើភេទទៅក្នុងសាលាមធ្យមសិក្សាក្មេងស្រី សាលា មធ្យមសិក្សាក្មេងប្រុសនិងសាលា អប់រំស្រីនិងប្រុស 	<ul style="list-style-type: none"> • សិស្សដែលមានទេពកោសល្យក្នុងមុខវិជ្ជា ជាក់លាក់មួយចំនួនត្រូវបានជ្រើសរើសសម្រាប់ការបណ្តុះបណ្តាលជំនាញយ៉ាងខ្លាំង • សាលាមធ្យមសិក្សាអប់រំកាយ សាលាមធ្យមសិក្សា សិល្បៈនិងសាលាមធ្យមសិក្សាអន្តរជាតិ
ការបង់ថ្លៃសិក្សា (ថ្លៃសេវាអនុញ្ញាតឱ្យចូលរៀន ថ្លៃសេវាសិក្សានៅសាលា)	<ul style="list-style-type: none"> • មិនគិតថ្លៃ 	<ul style="list-style-type: none"> • គិតថ្លៃសេវា (ដែលប្រែប្រួលអាស្រ័យលើសាលារៀន)
លក្ខណវិនិច្ឆ័យការអនុញ្ញាតឱ្យចូលរៀន	<ul style="list-style-type: none"> • ត្រូវបានកំណត់អាស្រ័យលើប្រភេទសាលារៀននិងមណ្ឌលសិក្សាជំនាញពេញលេញ 	<ul style="list-style-type: none"> • លក្ខណវិនិច្ឆ័យការអនុញ្ញាតឱ្យចូលរៀនផ្សេងពីគ្នា

🔍 ការណែនាំ ការឧបត្ថម្ភគាំទ្រសកម្មភាពក្រោយពេលបានចូលសិក្សា

- ▶ បន្ទាប់ពីចុះឈ្មោះចូលរៀននៅសាលាបឋមសិក្សារួចយើងមានសេវាកម្មជួយផ្គត់ផ្គង់និងឧបត្ថម្ភគាំទ្រដល់កុមារដែលមានប្រាក់ចំណូលទាបឬក្រុមគ្រួសាររបស់កុមារដែលមានចំណូលទាបផងដែរ។ (ថ្នាក់ថែទាំសុខភាពនៅសាលាបឋមសិក្សា) វិទ្យាស្ថានឧត្តមសិក្សាក្រោយម៉ោងសិក្សានៅសាលានិងការថែទាំកុមារក្រោយម៉ោងសិក្សានៅសាលា (មន្ទីរថែទាំសុខភាព)។
- ▶ បន្ទាប់ពីចុះឈ្មោះចូលរៀននៅសាលា បឋម, សាលាមធ្យមសិក្សា និងវិទ្យាល័យយើងក៏មានការផ្គត់ផ្គង់ទៅលើការអភិវឌ្ឍន៍ជំនាញពិសេសនិងការពង្រឹងសមត្ថភាពផ្សេងៗជាច្រើនដើម្បីជំរុញអោយសិស្សសិស្សាចចូលរួម សកម្មភាពផ្សេងៗផងដែរ។
- ▶ ក្រុមគ្រួសារដែលមានការលំបាកខាងសេដ្ឋកិច្ចអាចទទួលបានការឧបត្ថម្ភគាំទ្រដោយឥតគិតថ្លៃតាមរយៈ ការពិគ្រោះយោបល់ពីការិយាល័យអប់រំខេត្តក្រុង។

04 ការណែនាំអំពីការអនុញ្ញាតឱ្យចូលរៀនវិទ្យាល័យ



៧ ប្រភេទវិទ្យាល័យ

- វិទ្យាល័យទូទៅ៖ សាលាមធ្យមសិក្សារដ្ឋនិងឯកជនដែលផ្តល់ជូនការអប់រំទូទៅដែលទទួលខុសត្រូវចំពោះវិទ្យាល័យដ៏ច្រើន ជាងគេ
- វិទ្យាល័យសម្រាប់គោលបំណងពិសេស៖ វិទ្យាល័យដែលមានគោលបំណងផ្តល់ជូនការអប់រំឯកទេសដែលមានមុខវិជ្ជាពិសេស ដូចជាភាសាបរទេស ការសិក្សាទំនាក់ទំនងអន្តរជាតិ និងវិទ្យាសាស្ត្រ។
- វិទ្យាល័យឯកទេស៖ វិទ្យាល័យដែលបង្រៀនសិស្សដែលមានទេពកោសល្យ សម្បទាឬសមត្ថភាពធម្មជាតិនិងសមត្ថភាព អាចធ្វើបានស្រដៀងគ្នាសម្រាប់គោលបំណងនៃការប្រើប្រាស់ជំនាញឱ្យមានទេពកោសល្យចំពោះមុខវិជ្ជាជាក់លាក់ ឬផ្តល់ជូនការសិក្សាដែលណែនាំតាមបទពិសោធន៍ ដូចជាការស្រាវជ្រាវធម្មជាតិដោយផ្ទាល់។
- វិទ្យាល័យស្វ័យគៈ៖ សាលាមធ្យមសិក្សារដ្ឋនិងឯកជនបានរៀបចំឡើងដើម្បីដំណើរការសាលារៀនឬកម្មវិធីសិក្សាដោយ ស្វ័យប្រវត្តិ ដោយប្រៀបធៀបទៅនឹងប្រភេទវិទ្យាល័យផ្សេងៗ។

៧ សិស្សគោលដៅ

- សិស្សដែលបញ្ចប់ការសិក្សាពីសាលាមធ្យមសិក្សា ឬមានលក្ខណៈសម្បត្តិគ្រប់គ្រាន់ខាងសិក្សាដែលមានកម្រិតស្មើគ្នាមានសិទ្ធិ ចូលរៀននៅវិទ្យាល័យ។

៧ កាលបរិច្ឆេទចូលរៀន

- ឆ្នាំសិក្សានៅវិទ្យាល័យនេះចាប់ផ្តើមដំណើរការពីថ្ងៃទី 1 ខែមីនា និងបញ្ចប់នៅចុងខែកុម្ភៈ ឆ្នាំបន្ទាប់ ហើយជាទូទៅ ការអនុញ្ញាតឱ្យចូលរៀននៅសាលាចាប់ផ្តើមនៅខែមីនា។

៧ កាលបរិច្ឆេទជ្រើសរើស

- វិទ្យាល័យជ្រើសរើសសិស្សថ្មីពីរដងក្នុងមួយឆ្នាំ។
 - ឆមាសទីមួយ៖ វិទ្យាល័យទូទៅ (សិស្សៈ និងការអប់រំរាងកាយ) វិទ្យាល័យគោលបំណងពិសេស (ការសិក្សាវិទ្យាសាស្ត្រ/សិល្បៈ/អប់រំរាងកាយ និងវិទ្យាល័យមេដាង)
 - ឆមាសទីពីរ៖ វិទ្យាល័យទាំងអស់ រួមទាំងវិទ្យាល័យទូទៅ (មិនរាប់បញ្ចូលសិស្សៈ និងការអប់រំរាងកាយ) ដែលមិនជ្រើសរើសនៅឆមាសទីមួយទេ។
- កាលបរិច្ឆេទអនុញ្ញាតឱ្យចូលរៀននិងលក្ខណៈវិនិច្ឆ័យមានខុសៗគ្នានៅទូទាំងការិយាល័យអប់រំក្រុងនិងខេត្ត ដូច្នេះហើយពួកគេត្រូវកំណត់អត្តសញ្ញាណមុនការដាក់ពាក្យសុំ។

[លក្ខណវិនិច្ឆ័យការអនុញ្ញាតឱ្យចូលរៀនតាមប្រភេទ]

ប្រភេទ	ប្រភេទលម្អិត	គោលបំណង	លក្ខណវិនិច្ឆ័យការអនុញ្ញាតឱ្យចូលរៀន
សាលាទូទៅ	សាលាទូទៅ	• ការសិក្សាផ្ទាល់មធ្យមដោយផ្អែកលើសមត្ថភាពសិក្សាដែលតម្រូវឱ្យមានសម្រាប់សាលាមធ្យមសិក្សា	• មុខវិជ្ជាតាមស្តង់ដារ៖ ការជ្រើសរើស • មុខវិជ្ជាមិនមានស្តង់ដារ៖ កំណត់ត្រាសាលារៀន និងការប្រឡងចូលរៀន ។ល។
វិទ្យាល័យសម្រាប់គោលបំណងពិសេស	សាលាបរទេស	• រៀបចំឱ្យមានអ្នកបញ្ចប់ការសិក្សា ដែលធ្វើការងារស្រួលដោយប្រើភាសាបរទេស	• ការសិក្សាដោយខ្លួនឯងដែលត្រូវពិនិត្យ • ដោយគណៈកម្មាធិការវិនិច្ឆ័យលើការ • អនុញ្ញាតឱ្យចូលរៀនពីសាលារៀននីមួយៗ
	វិទ្យាល័យទំនាក់ទំនងអន្តរជាតិ	• រៀបចំឱ្យមានអ្នកបញ្ចប់ការសិក្សាដែលមានឯកទេសខាងកិច្ចការអន្តរជាតិ	
	វិទ្យាល័យវិទ្យាសាស្ត្រ	• រៀបចំឱ្យមានអ្នកបញ្ចប់ការសិក្សាដែលមានឯកទេសខាងវិទ្យាសាស្ត្រ	• ការសិក្សាដោយខ្លួនឯងដែលត្រូវពិនិត្យ • ដោយគណៈកម្មាធិការវិនិច្ឆ័យលើការ • អនុញ្ញាតឱ្យចូលរៀនពីសាលារៀននីមួយៗ
	សាលាសិល្បៈ	• ការសិក្សាទិដ្ឋភាពសិល្បៈផ្សេងៗដូចជា៖ អក្សរសាស្ត្រ, តន្ត្រី, សិល្បៈ, ការរាំ, ការសំដែងល្ខោននិងការសំដែងរៀងៗ។ល។	• កំណត់ត្រាសាលា ការសម្ភាសន៍ និងការប្រឡងអនុវត្តជាក់ស្តែង
វិទ្យាល័យឯកទេស	សាលាជំនាញ	• ការចិញ្ចឹមបីបាច់ក្នុងទាក់ទងបច្ចេកទេសឧស្សាហកម្មឯកទេសពិសេសនិងបណ្តុះគំនិតនិងជោគជ័យ	• កំណត់ត្រាសាលា ការសម្ភាសន៍ និងការប្រឡងអនុវត្តជាក់ស្តែង ជាដើម
	ជំនាញពិសេស (ការងារ)	• ការអប់រំអំពីកាត់ចានការងារធ្វើសំរាប់សិស្សដែលទើបបញ្ចប់ការសិក្សា។	• កំណត់ត្រាសាលា ការសម្ភាសន៍ និងការប្រឡងអនុវត្តជាក់ស្តែង ជាដើម
វិទ្យាល័យឯកជនស្វ័យគៈ	ជំនាញពិសេស (វិជ្ជាជីវៈ)	• ការគ្រប់គ្រងកម្មវិធីសិក្សាអប់រំស្វ័យគៈដោយខ្លួនឯង។	
	វិទ្យាល័យឯកជនស្វ័យគៈ	• កម្មវិធីសិក្សានិងការគ្រប់គ្រងការសិក្សាស្របតាមទស្សនៈវិជ្ជាប្រសិទ្ធភាព។	• ការសិក្សាដោយខ្លួនឯងដែលត្រូវពិនិត្យដោយគណៈកម្មាធិការវិនិច្ឆ័យលើការអនុញ្ញាតឱ្យចូលរៀនពីសាលារៀននីមួយៗ
វិទ្យាល័យស្វ័យគៈ	វិទ្យាល័យឯកជនស្វ័យគៈ	• ការអភិវឌ្ឍប្រព័ន្ធអប់រំប្រតិបត្តិសាលារៀននិងការគ្រប់គ្រងកម្មវិធីសិក្សាដោយស្វ័យប្រវត្តិនៅពេលត្រូវបានទទួលស្គាល់ដោយអគ្គនាយកនៃការអប់រំដើម្បីធ្វើឱ្យប្រសើរឡើង។	• មុខវិជ្ជាតាមស្តង់ដារ៖ ការជ្រើសរើស និងការកំណត់កិច្ចការ • មុខវិជ្ជាមិនមានស្តង់ដារ៖ កំណត់ត្រាសាលារៀន និងការប្រឡងចូលរៀន
	វិទ្យាល័យស្វ័យគៈ	• ការបើកកម្មវិធីសិក្សានេះគឺត្រូវបានធ្វើឡើងសំរាប់កុមារដែលមានកាយវិការខ្ពស់និងមានសមត្ថភាពខ្ពស់។	• គណៈកម្មាធិការអនុវត្តសាលាស្វ័យគៈ និងជ្រើសរើស

※ ព័ត៌មានលម្អិតអំពីការអនុញ្ញាតឱ្យចូលរៀន អាចរកបានតាមវិបសាយការអនុញ្ញាតឱ្យចូលរៀននៅវិទ្យាល័យ (www.hischool.go.kr) ។

កំណត់សម្គាល់

ដំណើរការកម្មវិធីសិក្សានៅសាលាបឋមសិក្សា មធ្យមសិក្សា និងវិទ្យាល័យ

៧ ការកំណត់ធនាស និងថ្នាក់រៀន

- ឆ្នាំសិក្សានៅសាលាបឋមសិក្សា សាលាមធ្យមសិក្សា និងវិទ្យាល័យ បែងចែកជាពីរធនាស។
 - ធនាសទីមួយ៖ ចាប់ពីថ្ងៃទី 1 ខែមីនា (ដោយសារថ្ងៃទី 1 ខែមីនាជាថ្ងៃបុណ្យជាតិ ថ្នាក់រៀនចាប់ផ្តើមចាប់ពីថ្ងៃទី 2 ខែមីនា) រហូតដល់ថ្ងៃ (តាមធម្មតានៅកាលបរិច្ឆេទនៅថ្ងៃបញ្ចប់វិស្សមកាលរដូវក្តៅ) ដែលកំណត់ដោយនាយក សាលាមត្តេយ្យនីមួយៗដោយគិតពិចារណាលើចំនួនថ្ងៃសិក្សានៅសាលា ចំនួនថ្ងៃដែលមិនបង្រៀន និងដំណើរការ កម្មវិធីសិក្សាដែលស្របទៅនឹងសាលា
 - ធនាសទីពីរ៖ ពីថ្ងៃបន្ទាប់ពីថ្ងៃចុងក្រោយនៃធនាសទីមួយ ដល់ថ្ងៃចុងក្រោយនៃខែកុម្ភៈនៃឆ្នាំបន្ទាប់។
- ជាទូទៅថ្នាក់រៀនត្រូវបានរៀបចំឡើង ដើម្បីឱ្យសិស្សចូលរៀនតាមកម្រិតថ្នាក់ដូចគ្នា ប៉ុន្តែបើមានតម្រូវការចាំបាច់ សិស្សដែលមកពីថ្នាក់ពីរប្រើទៀត អាចកំណត់ឱ្យចូលរៀននៅថ្នាក់ដូចគ្នា។

៧ ចំនួនថ្ងៃសិក្សានៅសាលា និងការមកចូលរៀន

- ថ្មីបើអាចមានខុសគ្នានៅតាមសាលារៀនក៏ដោយ ក៏សាលារៀនភាគច្រើនផ្តល់ជូនថ្នាក់រៀន 5 ថ្ងៃក្នុងមួយសប្តាហ៍ (ពីថ្ងៃចន្ទដល់ថ្ងៃសុក្រ) ចំនួនថ្ងៃសរុបមាន 190 ថ្ងៃច្រើនជាងនេះ នៅឆ្នាំសិក្សានីមួយៗផងដែរ។
- សិស្សទាំងឡាយត្រូវបានអនុញ្ញាតឱ្យចូលរៀន ដើម្បីបន្តការសិក្សាទៅថ្នាក់ថ្នាក់បន្ទាប់ទៀតតែប៉ុណ្ណោះ ប្រសិនបើពួកគេ មកចូលរៀនយ៉ាងតិច 2/3 នៃថ្ងៃសិក្សានៅសាលារៀន។ ទោះយ៉ាងណាក៏ដោយ ប្រសិនបើសិស្សពហុវប្បធម៌ផ្សេងទៅ សាលារៀនថ្មីនៅពាក់កណ្តាលធនាសនៅសាលានោះ គាត់នឹងទទួលបានការអនុញ្ញាតឱ្យបន្តការសិក្សាទៅ ថ្នាក់បន្ទាប់ទៀត ក្រោយពីការមកចូលរៀនយ៉ាងតិច 2/3 នៃថ្ងៃសិក្សានៅសាលារៀនដោយគិតចាប់ពីថ្ងៃចូលរៀននៅ សាលាថ្មីផងដែរ។
- ការអវត្តមានរបស់សិស្សនឹងមិនត្រូវរាប់បញ្ចូលគាត់ទេ ក្នុងករណីមានមូលហេតុត្រឹមត្រូវចំពោះអវត្តមាននេះ។ អាណាព្យាបាលត្រូវដាក់ជូនឯកសារពាក់ព័ន្ធដែលផ្តល់ដោយសាលាក្នុងករណីដែលសិស្សអវត្តមានដោយសារគ្រោះមហន្តរាយធម្មជាតិ (ការញួយដី ភ្លៀងធ្លាក់ខ្លាំង ធ្លាក់ព្រិលខ្លាំង, រលកស្ទឹងណាមី ជាដើម) ជំងឺធ្ងន់ដែលកំណត់ដោយរដ្ឋ ការចូលរួមប្រកួតប្រជែងជាផ្លូវការ ដែលបានអនុម័តដោយនាយកសាលាការសិក្សានៅនឹងកន្លែង ការសិក្សាតាម ការផ្ទេរឬនិងការធ្វើទំនាក់ទំនង សកម្មភាពបទពិសោធន៍ក្រៅថ្នាក់រៀន (ការរៀបចំកិច្ចការ និងសាច់ញាតិ ដំណើរកំសាន្តគ្រួសារ ជាដើម) ការចូលរួមព្រឹត្តិការណ៍គ្រួសារ ឬអវត្តមានផ្សេងទៀតចំពោះមូលហេតុដែលបានអនុម័តដោយនាយកសាលា ។
- មុនចាប់ផ្តើមសកម្មភាពបទពិសោធន៍ក្រៅថ្នាក់រៀន សិស្សត្រូវបំពេញសំណុំបែបបទពាក្យសុំដែលផ្តល់ជូនដោយសាលា និងបញ្ជូនពាក្យសុំទៅគ្រូបង្រៀនប្រចាំថ្នាក់។ បន្ទាប់ពីសកម្មភាពនេះ សិស្សត្រូវបញ្ជូនរបាយការណ៍សាមញ្ញមួយ ដែលរៀបរាប់អំពីបទពិសោធន៍។ សកម្មភាពបទពិសោធន៍ក្រៅថ្នាក់រៀន អាចប្រើប្រាស់ចំពោះវិសាលភាពមិនមាន ផលប៉ះពាល់ធ្ងន់ធ្ងរដល់ការបញ្ចប់កម្មវិធីសិក្សា ដូចមានចែងក្នុងវិធាននិងបទបញ្ជាសាលា។ រយៈពេលអនុញ្ញាតអាចមាន ខុសគ្នាក្នុងចំណោមសាលាទាំងនោះ។

៧ វិស្សមកាល

- ជាទូទៅវិស្សមកាលរដូវក្តៅអាចមានរហូតដល់មួយខែ ដោយគិតចាប់ពីចុងខែកក្កដា ហើយវិស្សមកាលរដូវត្រជាក់ ចាប់ផ្តើមនៅដើមខែមករា ហើយបញ្ចប់នៅចុងខែកុម្ភៈ។ អាស្រ័យលើសាលារៀន រយៈពេលវិស្សមកាលរដូវត្រជាក់ អាចកាត់បន្ថយ ហើយវិស្សមកាលនិទាធរដូវរងារដោយឡែក (វិស្សមកាលចុងឆ្នាំសិក្សា) អាចផ្តល់ជូនបន្ថែម (ប្រហែលពីរសប្តាហ៍ដោយគិតចាប់ពីពាក់កណ្តាលខែកុម្ភៈ ឆ្នាំបន្ទាប់) ។

៧ ការកំណត់កម្មវិធីសិក្សា

- កម្មវិធីសិក្សាសាលាបឋមសិក្សា ត្រូវបានបែងចែកយ៉ាងទូលំទូលាយជាសៀវភៅសិក្សា និងសកម្មភាពបទពិសោធន៍ ប្រកបដោយច្នៃប្រឌិត។ សកម្មភាពបទពិសោធន៍ប្រកបដោយច្នៃប្រឌិត មានមុខវិជ្ជាចំនួនបួន៖ សកម្មភាពស្វ័យគ កម្មភាពស្តីប កម្មភាពស្ម័គ្រចិត្ត និងសកម្មភាពអាជីព។

[សកម្មភាពបទពិសោធន៍ប្រកបដោយច្នៃប្រឌិត និងមុខវិជ្ជារបស់ពួកគេ]

មុខវិជ្ជា	សកម្មភាព	មុខវិជ្ជា	សកម្មភាព
សកម្មភាពស្វ័យគ	<ul style="list-style-type: none"> • សកម្មភាពបន្ត • សកម្មភាពស្វ័យគ • សកម្មភាពក្នុងកម្មវិធី • សកម្មភាពក្នុងការច្នៃប្រឌិតវិសេស 	សកម្មភាពស្តីប	<ul style="list-style-type: none"> • សកម្មភាពសិក្សា • សកម្មភាពសិក្សា និងវប្បធម៌សិល្បៈ • សកម្មភាពកីឡា • សកម្មភាពការងារអនុវត្តជាក់ស្តែង • សកម្មភាពក្រុមយុវជន
សកម្មភាពអ្នកស្ម័គ្រចិត្ត	<ul style="list-style-type: none"> • សកម្មភាពអ្នកស្ម័គ្រចិត្តនៅតាមបរិវេណសាលា • សកម្មភាពអ្នកស្ម័គ្រចិត្តក្នុងសហគមន៍ • សកម្មភាពការពារបរិស្ថានធម្មជាតិ • សកម្មភាពក្នុងការបោះឆ្នោត 	សកម្មភាពអាជីព ឬមុខរបរ	<ul style="list-style-type: none"> • សកម្មភាពយល់ដឹងដោយខ្លួនឯង • សកម្មភាពស្វែងរកអាជីពឬមុខរបរ • សកម្មភាពរៀបចំមុខរបរ • សកម្មភាពដំណើរការសន្តិការងារ

II

ការណែនាំអំពីការចុះឈ្មោះចូលរៀន និងការផ្លាស់ប្តូរសាលា²⁾

សម្រាប់កុមារដែលបានមកប្រទេសកូរ៉េបន្ទាប់ពីរស់នៅបរទេស ឬជាភ្នាក់ងារជាជនបរទេស



ការសម្រេចចិត្តថាតើត្រូវចុះឈ្មោះចូលរៀន ឬផ្លាស់ប្តូរសាលា

ការទាក់ទងសាលារៀននៅមជ្ឈមណ្ឌលអប់រំខេត្តក្រុងដែលនៅជិតកន្លែងស្នាក់នៅរបស់អ្នក

[ការប្រឹក្សាយោបល់អំពីការចុះឈ្មោះចូលរៀន ឬការផ្លាស់ប្តូរសាលា]

1. (សាលាបឋម) សាលារៀននៅជិតទីលំនៅរបស់អ្នក
2. (សាលាមធ្យមសិក្សា)
 - ទីតាំងសាលា៖ នៅជិតទីស្នាក់ការកណ្តាលអប់រំខេត្តក្រុង
 - សាលាអនុវិទ្យាល័យ៖ នៅជិតលំនៅផ្ទះរបស់អ្នក
3. (វិទ្យាល័យ) វិទ្យាល័យណាដែលសិស្សចង់ទៅរៀន

ឯកសារដែលតម្រូវឱ្យមានសម្រាប់ចុះឈ្មោះចូលរៀន ឬការផ្លាស់ប្តូរសាលា³⁾

- ឯកសារថតចម្លងមួយច្បាប់នៃសំណុំបែបបទបញ្ជាស្តីពីការចុះឈ្មោះចូលរៀន ឬផ្លាស់ប្តូរសាលា (សំណុំបែបបទដែលផ្តល់ជូនដោយទីក្រុងនិងខេត្ត)
- ឯកសារថតចម្លងមួយច្បាប់នៃលិខិតបញ្ជាក់ ឬលិខិតបញ្ជាក់អំពីការចូលរៀន និងលិខិតបញ្ជាក់អំពីការចេញពីសាលា ឬលិខិតបញ្ជាក់អំពីការចុះបញ្ជីឈ្មោះជនបរទេស (លិខិតបញ្ជាក់អំពីការស្នាក់នៅ)
- ※ អ្នកដែលមានបញ្ហាពីធាតុក្នុងការដាក់ជូនពិនិត្យសំណុំបែបបទខាងលើនេះ អាចផ្តល់ជូនឯកសារផ្សេងទៀតដែលប្រើជា លិខិតបញ្ជាក់អំពីការស្នាក់នៅ ដូចជាលិខិតធានាថាជាម្ចាស់ផ្ទះដែលលេចចេញដោយអ្នកជិតខាង ឬកិច្ចសន្យាជួលផ្ទះ។
- ※ ចំពោះសិស្សដែលគ្មានឯកសារសំរាប់ចុះឈ្មោះដូចជា៖ អត្តសញ្ញាណប័ណ្ណ, អាយឌីកាត, លិខិតបញ្ជាក់ ។ល។ បងប្អូនអាចចូលមកកាន់វេបសាយ (www.share.go.kr) របស់ក្រសួងអប់រំខេត្តក្រុងដើម្បីពិនិត្យមើលដោយខ្លួនឯងបាន។
- ឯកសារដែលផ្ទៀងផ្ទាត់វិញ្ញាបនបត្របញ្ជាក់ការសិក្សា (វិញ្ញាបនបត្របញ្ជាក់ការសិក្សា ឬលិខិតបញ្ជាក់អំពីការចុះឈ្មោះ ចូលរៀន ឯកសារកំណត់ត្រាសិក្សារបស់សិស្ស ជាដើម)

[លក្ខណៈវិនិច្ឆ័យលើការអនុញ្ញាតឱ្យចូលរៀនតាមប្រភេទសាលា]

ប្រភេទ	សេចក្តីលម្អិត
ការបញ្ជាក់តាមវេបសាយរបស់ក្រសួងអប់រំ	<ul style="list-style-type: none"> • ការទទួលស្គាល់តាមរយៈឯកសារនានាដែលចេញដោយនាយកសាលាដោយមិនពឹងផ្អែកលើ <ul style="list-style-type: none"> ☞ លិខិតបញ្ជាក់ឯកសារអាប៉ូស្តីល (Apostille) ឬលិខិតបញ្ជាក់ពីស្ថានក្នុងស៊ុលវេរឡើយ ចំពោះបញ្ជីឈ្មោះសាលាបរទេសដែលទទួលស្គាល់ជាផ្លូវការ សូមចូលទៅមើលរយៈពេលវេបសាយក្រសួងអប់រំ (www.moe.go.kr) → [គោលនយោបាយ] → [សាលាបឋមសិក្សា សាលាមធ្យមសិក្សា និងវិទ្យាល័យ] ※ ឈ្មោះឯកសារ៖ ការណែនាំអំពីបញ្ជីឈ្មោះសាលាបរទេសដែលទទួលស្គាល់ជាផ្លូវការ (សាលារៀនដែលតម្រូវឱ្យមានឯកសារសិក្សាដែលងាយយល់)
ការបញ្ជាក់តាមរយៈអនុសញ្ញាស្តីពីលិខិតបញ្ជាក់ឯកសារអាប៉ូស្តីល (Apostille Convention)	<ul style="list-style-type: none"> • ការដាក់ជូនពិនិត្យឯកសារដែលបានបញ្ជាក់ដោយអាជ្ញាធរត្រួតពិនិត្យលិខិតបញ្ជាក់ឯកសារអាប៉ូស្តីល (Apostille) ដែលមានសមត្ថកិច្ចរបស់ប្រទេសដែលពាក់ព័ន្ធ ※ ឯកសារដែលមានលិខិតបញ្ជាក់ឯកសារអាប៉ូស្តីល (Apostille) ដែលទទួលស្គាល់ជាឯកសារផ្លូវការ ដែលមិនតម្រូវឱ្យមានលិខិតបញ្ជាក់ពីស្ថានក្នុងស៊ុលវេនស្ថានទូតបរទេស និងស្ថានអគ្គរដ្ឋទូតនៃសាធារណរដ្ឋកូរ៉េ។
លិខិតបញ្ជាក់ពីស្ថានក្នុងស៊ុលវេ	<ul style="list-style-type: none"> • ឯកសារដែលបញ្ជាក់ពីស្ថានភាពរបស់ស្ថានក្នុងស៊ុលវេនស្ថានទូតបរទេស និងស្ថានអគ្គរដ្ឋទូតនៃសាធារណរដ្ឋកូរ៉េ ដែលកំណត់ថាសាលារៀនដែលបានប្រកាសនេះជាសាលាធម្មតានៅក្នុងប្រទេសដែលពាក់ព័ន្ធ។
សម្រាប់ការដើរផ្សេងទៀត	<ul style="list-style-type: none"> • អ្នកដាក់ពាក្យសុំត្រូវផ្តល់ជូនកម្មតាងបញ្ជាក់ដែលអាចមើលឃើញតាមរយៈបញ្ជីបញ្ជាក់ថាសាលារៀនដែលបានប្រកាសនេះ ជាគ្រឹះស្ថានអប់រំធម្មតា (សាលាដែលទទួលស្គាល់ជាផ្លូវការដោយរដ្ឋាភិបាលនៃប្រទេសដែលមានសមត្ថកិច្ចរបស់ប្រទេសដែលសាលារៀនស្ថិតនៅទីនោះ) (ដាក់ជូនពិនិត្យឯកសារដែលបានបញ្ជាក់ ដូចជាបញ្ជីឈ្មោះសាលារៀនដែលបានទទួលស្គាល់ជាផ្លូវការ នៅលើវេបសាយការិយាល័យអប់រំដែលមានសមត្ថកិច្ចរបស់ប្រទេសដែលសាលារៀននេះស្ថិតនៅទីនោះ)

- កំណត់ត្រាសាលាពីសាលាមុននៅប្រទេសកូរ៉េ (ប្រសិនបើមាន)
 - ※ ឱ្យពួកគេត្រូវតែស្នាក់នៅកំណត់ត្រានៃសិក្សាពីសាលារៀនមុនរបស់សិស្សនិងសាលាកិច្ចពិនិត្យមើលថាតើសិស្សមានសាលារៀនពីមុននៅកូរ៉េដែរឬទេ។
- លិខិតបញ្ជាក់ចាក់ថ្នាំបង្ការ
 - ※ ត្រូវពិនិត្យមើល៖ ការគ្រប់គ្រងការចាក់ថ្នាំបង្ការសិស្សតក្រៅប្រទេសនៅក្នុងសៀវភៅណែនាំស្តីពីការការពារនិងការឆ្លងជំងឺឆ្លងរបស់សិស្ស។
- ឯកសារផ្សេងទៀតដែលអនុវត្តតាមការណែនាំរបស់ការិយាល័យអប់រំក្រុងនិងខេត្ត (តម្រូវឱ្យមានការបញ្ជាក់ពីការិយាល័យ អប់រំដែលមានសមត្ថកិច្ច)
- លើសពីនេះទៀតសម្រាប់គោលបំណងសិក្សានោះ ឯកសារថតចម្លងលិខិតឆ្លងដែនមួយច្បាប់ លិខិតបញ្ជាក់ត្រួតពិនិត្យ ឬឯកសារថតចម្លងនៃការចុះបញ្ជីអ្នកស្នាក់នៅមួយច្បាប់ (លើសស្ថានទទួលសញ្ជាតិកូរ៉េ) អាចទាញយកដោយអានសៀវភៅ សាលារៀន។

ការដាក់ជូនពិនិត្យឯកសារពាក់ព័ន្ធនៅសាលា ដើម្បីចុះឈ្មោះចូលរៀន ឬផ្លាស់ប្តូរសាលា

ការចុះឈ្មោះចូលរៀន ឬការផ្លាស់ប្តូរសាលា

2) ការចូលរៀននៅសាលា៖ ដំបូងសិស្សទទួលបានការអប់រំជាភាគពិតៗដើម្បីសំបូន្មាននៅក្នុងសាលារៀន
 ការផ្ទេរសាលា៖ មិនមែនជាការអប់រំសំរាប់សំបូន្មានទេតែជាលិខិតបញ្ជាក់ថាសិស្សនោះពិតជាបានបញ្ចប់ការសិក្សានៅសាលានោះហើយបានចូលផ្ទេរសិទ្ធិ មករៀននៅសាលានេះពិតប្រាកដមែន។
 3) ឯកសារការចុះឈ្មោះចូលរៀនឬការផ្លាស់ប្តូរសាលា៖ ផ្ទេរសាលាអាចមានភាពខុសគ្នាទៅតាមការិយាល័យអប់រំខេត្តក្រុងនីមួយៗ
 4) ចំពោះឯកសារបញ្ជាក់ការសិក្សាត្រូវការលិខិតបញ្ជាក់ណាដែលអាចបញ្ជាក់ពីសាលាសិក្សានិងរយៈពេលប៉ុន្មាន, វិញ្ញាបនបត្របញ្ជាក់ការសិក្សា, វិញ្ញាបនបត្របញ្ជាក់ការសិក្សា, កាលបរិច្ឆេទនៃការចូលរៀននិងថ្ងៃសិក្សាហើយឯកសារទាំងអស់នោះត្រូវមានការចុះហត្ថលេខាពីនាយកសាលាផ្ទាល់
 5) ច្បាប់បង្ការនិងការគ្រប់គ្រងអំពើជំងឺឆ្លង មាត្រាទី27 (លិខិតបញ្ជាក់ការចាក់វ៉ាក់សាំង)

01 ការណែនាំអំពីការចុះឈ្មោះចូលរៀន និងការផ្លាស់ប្តូរសាលា



ការពិនិត្យលក្ខណៈវិនិច្ឆ័យសម្រាប់ការទទួលស្គាល់វិញ្ញាបនប័ត្របញ្ជាក់ការសិក្សា

- វិញ្ញាបនប័ត្របញ្ជាក់ការសិក្សាពីមុន ដែលបានទទួលនៅបរទេស អាចទទួលស្គាល់ដូចខាងក្រោមក្នុងករណីមាន ការចុះឈ្មោះចូលរៀន ឬការផ្លាស់ប្តូរសាលានៅសាលាក្នុងរៀន៖
 - ការសិក្សានៅសាលាដែលបានបញ្ចប់រយៈពេល 6 ឆ្នាំ ឬច្រើនជាងនេះ៖ ការបញ្ចប់ការសិក្សាពីសាលាបឋមសិក្សា
 - ការសិក្សានៅសាលាដែលបានបញ្ចប់រយៈពេល 9 ឆ្នាំ ឬច្រើនជាងនេះ៖ ការបញ្ចប់ការសិក្សាពីសាលាមធ្យមសិក្សា
 - ការសិក្សានៅសាលាដែលបានបញ្ចប់រយៈពេល 12 ឆ្នាំ ឬច្រើនជាងនេះ៖ ការបញ្ចប់ការសិក្សាពីវិទ្យាល័យ
- វិញ្ញាបនប័ត្របញ្ជាក់ការសិក្សាពីមុន ដែលបានទទួលនៅបរទេស អាចទទួលស្គាល់តាមរយៈនីតិវិធីដូចខាងក្រោម៖
 - សាលារៀនបរទេសដែលទទួលស្គាល់ជាផ្លូវការពីក្រសួងអប់រំ អាចទទួលស្គាល់តាមរយៈឯកសារដែលចេញដោយនាយក សាលាដោយមិនត្រូវការពឹងផ្អែកលើលិខិតបញ្ជាក់ឯកសារអាប៉ូស្តីល (Apostille) ឬលិខិតបញ្ជាក់ពីស្ថានភាពស៊ុលស៊ុយ។
 - ※ បញ្ជីឈ្មោះសាលាបឋមសិក្សា សាលាមធ្យមសិក្សា និងវិទ្យាល័យបរទេសដែលទទួលស្គាល់ជាផ្លូវការនោះ អាចមាននៅលើ វិបសាយក្រសួងអប់រំ (www.moe.go.kr) → ម៉ឺនុយមេ - គោលនយោបាយ → សាលាបឋមសិក្សា សាលាមធ្យមសិក្សា និងវិទ្យាល័យ។
 - ប្រសិនបើសាលាមិនមានការពិភាក្សាអំពីសាលាបរទេសដែលទទួលស្គាល់ពីក្រសួងអប់រំទេ មាតាបិតា(អាណាព្យាបាល) ត្រូវតែផ្តល់ជូនលិខិតបញ្ជាក់ដែលអាចមើលឃើញភ្លាមៗ ដើម្បីបង្ហាញថាសាលាគ្រឹះស្ថានអប់រំធម្មតានៅក្នុងប្រទេសដែល ពាក់ព័ន្ធ បើមិនដូច្នោះទេតម្រូវឱ្យទទួលបានលិខិតបញ្ជាក់ឯកសារអាប៉ូស្តីល (Apostille) ឬលិខិតបញ្ជាក់ជាផ្លូវការពី ស្ថានភាពស៊ុលស៊ុយ។
 - សម្រាប់បណ្តាប្រទេសជាសមាជិកហត្ថលេខីលើអនុសញ្ញាស្តីពីលិខិតបញ្ជាក់ឯកសារអាប៉ូស្តីល (Apostille Convention) ៖ បន្ទាប់ពីមានការផ្ទៀងផ្ទាត់ឯកសារជាមួយលិខិតបញ្ជាក់ឯកសារអាប៉ូស្តីល (Apostille) ដើម្បីបញ្ជាក់វិញ្ញាបនប័ត្របញ្ជាក់ ការសិក្សា បកប្រែភាសានិងផ្ញើវិញ្ញាបនកម្មប្រញាក់ផ្លូវការនូវឯកសារសម្រាប់ការដាក់ជូនពិនិត្យរបស់ខ្លួន។ (សូមមើលទំព័រ 29 នៃ [ឧបសម្ព័ន្ធ 3] សម្រាប់បញ្ជីកាតិរដ្ឋដែលមានអនុសញ្ញាស្តីពីលិខិតបញ្ជាក់ឯកសារអាប៉ូស្តីល (Apostille Convention)) ។
 - សម្រាប់បណ្តាប្រទេសមិនមែនជាសមាជិកនៃអនុសញ្ញាស្តីពីលិខិតបញ្ជាក់ឯកសារអាប៉ូស្តីល (Apostille Convention) ៖ ដាក់ជូនពិនិត្យឯកសារដែលមានលិខិតបញ្ជាក់ពីស្ថានភាពស៊ុលស៊ុយនៃស្ថានទូត និងស្ថានអគ្គរដ្ឋទូតនៃសាធារណរដ្ឋកម្ពុជា ដែលកំណត់ថាសាលារៀននេះជាគ្រឹះស្ថានអប់រំធម្មតានៅក្នុងប្រទេសដែលពាក់ព័ន្ធ (ការបញ្ជាក់ជាផ្លូវការដោយក្រុមហ៊ុនច្បាប់ប្រទេសកម្ពុជា មិនទទួលយកទេ) ។

Q ការណែនាំ តើអាប៉ូស្តីល Apostille ជាអ្វី?

- ▶ អាប៉ូស្តីល Apostille សំដៅលើការផ្ទៀងផ្ទាត់ភាពត្រឹមត្រូវនៃឯកសារដោយប្រៀបធៀបត្រាប្រហត្ថលេខាផ្លូវការនៅលើ ឯកសារ។ ដំណើរការនៃការទទួលបានលិខិតបញ្ជាក់អំពីសុពលភាពនៃឯកសារដែលចេញនៅក្រៅប្រទេសត្រូវបានគេហៅថាការផ្ទៀងផ្ទាត់លិខិតបញ្ជាក់ឯកសារអាប៉ូស្តីល (Apostille) និងឯកសារផ្លូវការដែលអមដោយ លិខិតបញ្ជាក់ឯកសារអាប៉ូស្តីល (Apostille) នឹងត្រូវបានចាត់ទុកថាជាឯកសារផ្លូវការនៅបណ្តាប្រទេសដែល ចុះហត្ថលេខាលើអនុសញ្ញាស្តីពីលិខិតបញ្ជាក់ឯកសារអាប៉ូស្តីល (Apostille Convention) ។
 - ※ សូមមើលឧបសម្ព័ន្ធ 3 (ទំព័រ 29) សម្រាប់បញ្ជីប្រទេសហត្ថលេខីលើអនុសញ្ញាស្តីពីលិខិតបញ្ជាក់ឯកសារអាប៉ូស្តីល (Apostille Convention) ។
- ▶ របៀបទទួលបានលិខិតបញ្ជាក់ឯកសារអាប៉ូស្តីល (Apostille)
 - ① រៀបចំឯកសារថតចម្លងសំណៅដើមមួយច្បាប់ និងឯកសារថតចម្លងដែលបានបកប្រែមួយច្បាប់ ដែលមាន វិញ្ញាបនប័ត្របញ្ជាក់ការសិក្សា ដែលចេញដោយសាលាបរទេសណាមួយដែលសិស្សបានចូលរៀន (លិខិតបញ្ជាក់នានា ត្រូវមានហត្ថលេខាឬត្រានាយកសាលាដោយមានការបកប្រែ រ៉ែ * ភ្ជាប់មកជាមួយ)
 - ※ ការបកប្រែត្រូវបញ្ជាក់ជាផ្លូវការ មុនពេលដាក់ជូនពិនិត្យបញ្ជាក់ជាមួយលិខិតបញ្ជាក់ឯកសារអាប៉ូស្តីល (Apostille)
 - ② ដើម្បីទទួលបានលិខិតបញ្ជាក់ឯកសារអាប៉ូស្តីល (Apostille) តាមរយៈក្រសួងការបរទេសនៅក្នុងប្រទេសដែលពាក់ព័ន្ធ ឬតាមរយៈអ្នកចេញលិខិតបញ្ជាក់ឯកសារអាប៉ូស្តីល (Apostille) ដែលពាក់ព័ន្ធ (ឯកសារភ្ជាប់ Apostille) ។
 - ③ ឯកសារនានាដែលមានលិខិតបញ្ជាក់ឯកសារអាប៉ូស្តីល (Apostille) នឹងត្រូវបានទទួលស្គាល់ជាឯកសាររដ្ឋជាផ្លូវការ ក្នុងករណីបានដាក់ជូនពិនិត្យនៅពេលដាក់ពាក្យសុំចុះឈ្មោះចូលរៀន ឬផ្លាស់ប្តូរសាលា។

6) ក្នុងករណីខ្លះឯកសារម្យ៉ាងណាដែលមិនទាន់គ្រប់គ្រាន់ដើម្បីបញ្ជាក់ការសិក្សាបាន អាចទាញយកឯកសារបន្ថែមបាន

៧ ការជ្រើសរើសសាលាសម្រាប់ការចុះឈ្មោះចូលរៀន ឬការផ្លាស់ប្តូរសាលា

- បច្ចុប្បន្ននេះសាលារៀនផ្សេងៗកំពុងដំណើរការដើម្បីឧបត្ថម្ភគាំទ្រដល់ការសិក្សាសិស្សពហុវប្បធម៌ ដែលរួមមានសាលាគោលនយោបាយអប់រំពហុវប្បធម៌ដែលផ្តល់ជូនការគាំទ្រតាមតម្រូវការចង់បានសម្រាប់សិស្សពហុវប្បធម៌ ថ្នាក់រៀនភាសាកូរ៉េសម្រាប់ការសិក្សាយ៉ាងខ្លាំងលើភាសានិងវប្បធម៌កូរ៉េ និងសាលាដែលមានជម្រើសសម្រាប់សិស្សពហុវប្បធម៌។
- នៅពេលជ្រើសរើសសាលារៀនសម្រាប់ការចុះឈ្មោះចូលរៀន ឬការផ្លាស់ប្តូរសាលាកូនរបស់អ្នក គេអាចផ្តល់ការណែនាំដល់លោកអ្នកថាត្រូវស្វែងរកការពិគ្រោះយោបល់ដោយទាក់ទងមកសាលារៀន ការិយាល័យអប់រំ និងមជ្ឈមណ្ឌលគាំពារការអប់រំពហុវប្បធម៌ដែលស្ថិតនៅក្នុងមណ្ឌលសិក្សាធិការដែលជាទីកន្លែងលោកអ្នករស់នៅ។

[លេខទូរស័ព្ទទំនាក់ទំនងមជ្ឈមណ្ឌលគាំទ្រការអប់រំពហុវប្បធម៌ខេត្តក្រុងក្នុងតំបន់]

ឈ្មោះ: ការិយាល័យ	លេខទូរស័ព្ទ	ឈ្មោះ: ការិយាល័យ	លេខទូរស័ព្ទ
ការិយាល័យគាំទ្រការអប់រំពហុវប្បធម៌ក្រុងសេអ៊ូល	02-3999-058	ការិយាល័យគាំទ្រការអប់រំពហុវប្បធម៌ក្រុងកាំងរ៉ុងដូ	033-258-5524
ការិយាល័យគាំទ្រការអប់រំពហុវប្បធម៌ក្រុងចូសាន	051-819-7062	ការិយាល័យគាំទ្រការអប់រំពហុវប្បធម៌ក្រុងធុងប៉ុក	043-210-2831-4
ការិយាល័យគាំទ្រការអប់រំពហុវប្បធម៌ក្រុងនៃតូ	053-231-3930-6	ការិយាល័យគាំទ្រការអប់រំពហុវប្បធម៌ក្រុងធុងណាំ	041-640-7542
ការិយាល័យគាំទ្រការអប់រំពហុវប្បធម៌ក្រុងអ៊ីនឆន់	032-420-8265-9	ការិយាល័យគាំទ្រការអប់រំពហុវប្បធម៌ក្រុងឆន់បុក	063-239-3474-5
ការិយាល័យគាំទ្រការអប់រំពហុវប្បធម៌ក្រុងក្វាន់ដូ	062-380-4361	ការិយាល័យគាំទ្រការអប់រំពហុវប្បធម៌ក្រុងឆន់ណាំ	061-640-3330
ការិយាល័យគាំទ្រការអប់រំពហុវប្បធម៌ក្រុងឆន់	042-616-8856	ការិយាល័យគាំទ្រការអប់រំពហុវប្បធម៌ក្រុងក្យុងបុក	054-805-3264
ការិយាល័យគាំទ្រការអប់រំពហុវប្បធម៌ក្រុងអ៊ីលសាន	052-255-8180	ការិយាល័យគាំទ្រការអប់រំពហុវប្បធម៌ក្រុងក្យុងណាំ	055-210-5161-2
ការិយាល័យគាំទ្រការអប់រំពហុវប្បធម៌ក្រុងសេដុង	044-320-2414	ការិយាល័យគាំទ្រការអប់រំពហុវប្បធម៌ក្រុងជេដូ	064-784-9040
ការិយាល័យគាំទ្រការអប់រំពហុវប្បធម៌ក្រុងគីដូ	031-249-0452		

៨ ពាក្យសុំចុះឈ្មោះចូលរៀន ឬផ្លាស់ប្តូរសាលា

- រៀបចំឯកសារដែលត្រូវការ ហើយដាក់ពាក្យសុំចុះឈ្មោះចូលរៀន ឬផ្លាស់ប្តូរសាលា ដោយការមកជួបនៅសាលារៀនឬការិយាល័យទ្រទ្រង់ការអប់រំបាន។
- ទោះបីឯកសារដែលត្រូវការសម្រាប់ការចុះឈ្មោះចូលរៀន ឬការផ្លាស់ប្តូរសាលា អាចមានខុសគ្នារវាងសាលារៀនឬ ការិយាល័យប្រចាំតំបន់ក៏ដោយ ក៏ជាទូទៅតម្រូវឱ្យមានការដាក់ជូនពិនិត្យឯកសារដូចខាងក្រោមផងដែរ៖

ឯកសារ	កំណត់សម្គាល់
សំណុំបែបបទពាក្យសុំចុះឈ្មោះចូលរៀន ឬផ្លាស់ប្តូរសាលា	• សំណុំបែបបទដែលកំណត់ដោយសាលា ឬការិយាល័យអប់រំប្រចាំតំបន់នីមួយៗ
លិខិតបញ្ជាក់អំពីការចូលរៀននិងការចេញពីសាលារបស់សិស្ស (ឬលិខិតចុះបញ្ជីឈ្មោះជនបរទេស) ^{១)}	• អាចអញ្ជើញទៅការិយាល័យអន្តោប្រវេសន៍ • អាចចូលទៅកាន់វិបសាយរបស់ រដ្ឋាភិបាល 24* (www.gov.kr) (វិញ្ញាបនបត្រផ្ទៀងផ្ទាត់ហិរញ្ញវត្ថុដែលតម្រូវឱ្យមាន) * ចំពោះអ្នកដែលពិបាកទទួលបានឯកសារនោះ ក៏ចូលសុំជូនផ្ទះឬលិខិតធានាជា លាយលក្ខណ៍អក្សរដែល ចេញដោយអ្នកជំនាញ អាចប្រើជាកម្មតាងបញ្ជាក់អំពីការស្នាក់នៅ ជំនួសវិញ។
ឯកសារនានាដែលបង្ហាញពីវិញ្ញាបនបត្របញ្ជាក់ការសិក្សារបស់	• វិញ្ញាបនបត្របញ្ជាក់ការសិក្សាឬលិខិតបញ្ជាក់ការសិក្សា * លិខិតបញ្ជាក់ប្រវត្តិបង្ហាញអោយមានការបញ្ជាក់ជាផ្លូវការពីស្ថានទុរ * លិខិតបញ្ជាក់កិត្តិយសរបស់សិស្សនៅបរទេសគឺត្រូវមានឯកសារទទួលស្គាល់ពីសាលា * លិខិតបញ្ជាក់ការចុះឈ្មោះចូលរៀននិងបញ្ជាក់ការសិក្សាត្រូវមានចុះហត្ថលេខាពីនាយកសាលានិងកាល បរិច្ឆេទត្រឹមត្រូវ
លិខិតបញ្ជាក់អំពីការចាក់ថ្នាំបង្ការរោគ	• អាចកបានពីអាចារ្យបានពីមណ្ឌលសុខភាពរដ្ឋដែលនៅជិតទីកន្លែងដែលលោកអ្នកស្នាក់នៅ ឬវិបសាយរបស់រដ្ឋាភិបាល 24 (www.gov.kr) (វិញ្ញាបនបត្រផ្ទៀងផ្ទាត់ហិរញ្ញវត្ថុដែល តម្រូវឱ្យមាន)
ឯកសារផ្សេងៗទៀតដែលកំណត់ដោយសាលា ឬ ការិយាល័យអប់រំប្រចាំតំបន់	• កំណត់ត្រាសាលាពីសាលាមុននៅប្រទេសកូរ៉េ កិច្ចព្រមព្រៀងស្តីពីការប្រើប្រាស់ព័ត៌មាន ផ្ទាល់ខ្លួន ឯកសារចិត្តម្លងលិខិតឆ្លងដែនមួយច្បាប់ លិខិតបញ្ជាក់គ្រួសារ ឯកសារចិត្តម្លងលិខិតចុះបញ្ជីអ្នកស្នាក់នៅមួយច្បាប់ (ក្នុងករណីដែលសិស្សបានទទួលសញ្ញាភិក្ខុរ៉េ)

៩ ការចុះបញ្ជីឈ្មោះសម្រាប់ការចុះឈ្មោះចូលរៀន ឬការផ្លាស់ប្តូរសាលា

- សាលាជូនដំណឹងអំពីលទ្ធផលនៃការដាក់ពាក្យសុំចុះឈ្មោះចូលរៀនឬផ្លាស់ប្តូរសាលាបន្ទាប់ពីការគិតពិចារណាលើកត្តានានាដូចខាងក្រោមនេះ ដោយសុវត្ថម្ភលទ្ធផលនៃការពិនិត្យឯកសារឬការពិនិត្យឡើងវិញដែលអនុវត្តដោយគណៈកម្មាធិការ ត្រួតពិនិត្យវិញ្ញាបនបត្របញ្ជាក់ការសិក្សា។
- សាលារបស់សិស្ស៖ ការចុះឈ្មោះចូលរៀនក្នុងសាលាឬការផ្លាស់ប្តូរទៅសាលាមួយដែលមានទីតាំងស្ថិតនៅតំបន់លំនៅដ្ឋាន
- សាលាមជ្ឈមណ្ឌលសិក្សា៖ អនុញ្ញាតឱ្យមានវិសាលភាពនៃទីកន្លែងនៅទីនេះក្នុងឆ្នាំសិក្សានីមួយៗ
- វិទ្យាល័យ៖ អនុញ្ញាតដោយនាយកសាលាចំពោះវិសាលភាពដែលមិនមានផលប៉ះពាល់ធ្ងន់ធ្ងរដល់ការបញ្ចប់កម្មវិធីសិក្សា
- នៅពេលចុះឈ្មោះចូលរៀនឬផ្លាស់ប្តូរសាលាត្រូវបានកំណត់ចុងក្រោយនោះ ឪពុកម្តាយ (អាណាព្យាបាល) ត្រូវមកជួបនៅសាលានិងរៀបចំការចុះបញ្ជីឈ្មោះសម្រាប់ការចុះឈ្មោះចូលរៀន ឬការផ្លាស់ប្តូរសាលា។

១) ចំពោះសិស្សដែលគ្មានឯកសារសំបាប់ចុះឈ្មោះដូចជា៖ អត្តសញ្ញាប័ណ្ណ, អាយឌីកាត់, លិខិតបញ្ជាក់ ។ល។ បងប្អូនអាចចូលមកកាន់វិបសាយ (www.share.go.kr) របស់ក្រសួងអប់រំខេត្តក្រុងដើម្បីពិនិត្យមើលដោយខ្លួនឯងបាន។

02 ពិនិត្យឡើងវិញដើម្បីកំណត់វិញ្ញាបនបត្របញ្ជាក់ការសិក្សារបស់សិស្សពហុវប្បធម៌

៣ គណៈកម្មាធិការត្រួតពិនិត្យវិញ្ញាបនបត្របញ្ជាក់ការសិក្សាសម្រាប់សិស្សពហុវប្បធម៌

- សិស្សពហុវប្បធម៌ដែលបំណងចង់ចុះឈ្មោះចូលរៀននៅសាលាបឋមសិក្សា សាលាមធ្យមសិក្សា និងវិទ្យាល័យ ប៉ុន្តែមិនមាន ឯកសារប្រលិខិតបញ្ជាក់គ្រប់គ្រាន់ដើម្បីបង្ហាញវិញ្ញាបនបត្របញ្ជាក់ការសិក្សាពីមុនរបស់ពួកគេដើម្បីកំណត់ថ្នាក់រៀនរបស់ពួកគេនោះ អាចស្នើសុំការពិនិត្យឡើងវិញនូវវិញ្ញាបនបត្របញ្ជាក់ការសិក្សាពីគណៈកម្មាធិការត្រួតពិនិត្យវិញ្ញាបនបត្របញ្ជាក់ ការសិក្សានៃការិយាល័យអប់រំប្រចាំតំបន់ ឬសាលារៀនមួយដែលមានគណៈកម្មាធិការត្រួតពិនិត្យវិញ្ញាបនបត្របញ្ជាក់ ការសិក្សា។

Q ការណែនាំ ករណីមិនបានពិចារណាមុន

- ▶ ក្នុងករណីទទួលបានការបញ្ចប់ត្រឹមវិទ្យាល័យដោយមិនចាំបាច់ដាក់ពាក្យចូលរៀន
- ▶ ក្នុងករណីមានឯកសារបញ្ជាក់ការសិក្សាត្រឹមត្រូវ
- ▶ ក្នុងករណីមានឯកសារបញ្ជាក់ការសិក្សាមិនទទួលស្គាល់ (ដោយសារតែឯកសារមិនពេញលេញឬភាពយឺតយ៉ាវឬកំហុសមិនអាចជាហេតុផលបាន)
- គណៈកម្មាធិការត្រួតពិនិត្យវិញ្ញាបនបត្របញ្ជាក់ការសិក្សា អនុវត្តការពិនិត្យឡើងវិញនូវវិញ្ញាបនបត្របញ្ជាក់ការសិក្សារបស់សិស្ស ពហុវប្បធម៌ដែលមានការលំបាកទទួលបានការទទួលស្គាល់វិញ្ញាបនបត្របញ្ជាក់ការសិក្សារបស់ពួកគេ ដូចជាជនភៀសខ្លួន សិស្សគ្មានសាច់ញាតិ និងអ្នកដែលកើតនៅក្នុងប្រទេសទីបី។

៣ វិធីដាក់ពាក្យស្នើសុំការត្រួតពិនិត្យសម្រាប់ការទទួលស្គាល់ការអប់រំ

- ① បឋមសិក្សា, មធ្យមសិក្សា (សម្ភារៈសំរាប់មធ្យមសិក្សា^{១)}, ការចូលវិទ្យាល័យ៖ ការដាក់ពាក្យសុំទៅសាលារៀនដែលកុមារចង់ទៅ
- ② ការចូល មធ្យមសិក្សា (សម្ភារៈសំរាប់មធ្យមសិក្សា^១)៖ ការដាក់ពាក្យសុំនៅការិយាល័យគាំពារការអប់រំ អំពីសាលារៀនដែលកុមារចង់ទៅ

- ការពិនិត្យឡើងវិញនូវវិញ្ញាបនបត្របញ្ជាក់ការសិក្សាសម្រាប់សិស្សពហុវប្បធម៌ អាចមានខុសគ្នារវាងក្រសួងអប់រំខេត្តក្រុង និងសាលានីមួយៗទាំងនោះ ប៉ុន្តែជាទូទៅការណែនាំនេះត្រូវបានអនុវត្តតាមនីតិវិធីខាងលើហើយឯកសារនានាដែលតម្រូវឱ្យ មានសម្រាប់ការដាក់ជូនពិនិត្យនោះ មានដូចខាងក្រោម៖
 - ឯកសារថតចម្លងពាក្យសុំមួយច្បាប់សម្រាប់ការទទួលស្គាល់វិញ្ញាបនបត្របញ្ជាក់ការសិក្សានិងការកំណត់ថ្នាក់រៀន
 - លិខិតឆ្លងដែនមួយច្បាប់ឬឯកសារផ្លូវដែលអាចបញ្ជាក់ពីថ្ងៃខែឆ្នាំកំណើត
 - ឯកសារថតចម្លងលិខិតបញ្ជាក់អំពីការចេញចូល បរទេសមួយច្បាប់ឬលិខិតបញ្ជាក់ការចុះឈ្មោះជនបរទេស (លិខិតបញ្ជាក់អំពី របាយការណ៍លំនៅដ្ឋាន ក្នុងស្រុក) មួយច្បាប់។
 - ※ ប្រសិនបើមានការលំបាកក្នុងការប្រមូលឯកសារខាងលើនេះយើងអាចប្រមូលឯកសារដែលពាក់ព័ន្ធនិងការរស់នៅជាក់ស្តែងមកជំនួសអោយ កិច្ចសន្យាជួលផ្ទះ, លិខិតបញ្ជាក់អំពីរបាយការណ៍លំនៅដ្ឋាន។ល។ បាន។
 - លិខិតបញ្ជាក់ការសិក្សាមួយច្បាប់ (អាចប្រមូលបន្ថែមបាននូវឯកសារដែលពាក់ព័ន្ធ)
 - ※ លិខិតបញ្ជាក់ការសិក្សាឬឯកសារផ្សេងៗដែលសរសេរជាភាសាអង់គ្លេសឬភាសាផ្សេងៗត្រូវប្រមូលច្បាប់ចម្លងនិងបកប្រែជា ភាសាខ្មែរផងដែរ។
- វិញ្ញាបនបត្របញ្ជាក់ការសិក្សារបស់សិស្សពហុវប្បធម៌ត្រូវបានកំណត់តាមរយៈការគិតពិចារណាយ៉ាងទូលំទូលាយអំពីអាយុ, ពី ប្រវត្តិរបស់សិស្សនិងការតាមដានការសិក្សាតាមស្តង់ដារនៅប្រទេសកូរ៉េ កម្រិតនៃការអប់រំដែលបានទទួលនៅប្រទេសផ្សេង ទៀត លទ្ធភាពនៃការសិក្សាបច្ចុប្បន្ន និងបំណងប្រាថ្នារបស់សិស្ស/អាណាព្យាបាលដោយបន្ថែមលើឯកសារនានាដែលបានដាក់ ជូនគណៈកម្មាធិការ។
- គណៈកម្មាធិការត្រួតពិនិត្យសមិទ្ធផលការសិក្សារបស់សិស្សដើម្បីបញ្ជាក់ពីសមត្ថភាពក្នុងកម្មវិធីសិក្សានិងតម្រូវអោយមាន ការសម្ភារនិងផ្ទាល់មាត់ឬតម្រូវអោយមានការវាយតម្លៃដោយផ្ទាល់ផងដែរដើម្បីកំណត់ សមត្ថភាពរបស់សិស្សរហូតដល់កំណត់កម្រិតថ្នាក់រៀនដល់កុមារផងដែរ។បញ្ជាក់ លទ្ធផលនៃការវាយតម្លៃទាំងនេះមិនមែនជាការចាំបាច់ក្នុងការកំណត់ សមត្ថភាពរបស់សិស្សទេ។

១) គ្មានការជ្រើសរើសបូកំណត់អាយុចូលរៀនមធ្យមសិក្សាតាមបំណងសិស្សនោះទេគឺអាយុតែបំណងដែលមានកាត់បន្ថយក្នុងការធ្វើដំណើរសិស្សទាំងអស់អាចដាក់ពាក្យបាន។
 ១) សាលាបឋមភាគច្រើនមាននៅជិតៗតំបន់ដែលយើងរស់នៅ

III

ប្រព័ន្ធគាំទ្រផ្នែកអប់រំ



01 >>> ស្ថាប័នអប់រំសម្រាប់សិស្សពហុវប្បធម៌



៧ សាលាគោលនយោបាយអប់រំពហុវប្បធម៌

- សាលាមត្តេយ្យនិងសាលាបឋមសិក្សា សាលាមធ្យមសិក្សា និងវិទ្យាល័យទូទៅ ត្រូវបានកំណត់ថាជាសាលាគោលនយោបាយ អប់រំពហុវប្បធម៌ ដើម្បីផ្តល់ជូនសិស្សនូវកម្មវិធីនានាដែលត្រូវបានរៀបចំឡើងតាមបំណងសម្រាប់និស្សិតពហុវប្បធម៌ ដើម្បីធ្វើឱ្យ ប្រសើរឡើងពីភាពប្រែប្រួលចំពោះពហុវប្បធម៌ឬវប្បធម៌ចម្រុះរបស់ពួកគេ។
- កម្មវិធីយល់ដឹងអំពីពហុវប្បធម៌ឬវប្បធម៌ចម្រុះ ការយល់ដឹងទូលំទូលាយនិងការប្រាស្រ័យទាក់ទងគ្នារវាងវប្បធម៌ ផ្សេងៗគ្នា អប់រំពលរដ្ឋសកលលោក ភាពសម្បូររបស់វប្បធម៌ ការអប់រំប្រឆាំងនឹងភាពលំអៀង និងការប្រឆាំងនឹងការ រើសអើងជាដើម។
- កម្មវិធីដែលរៀបចំឡើងតាមបំណងចង់បានសម្រាប់សិស្សពហុវប្បធម៌ ការសិក្សាពីភាសា ការប្រឹក្សាយោបល់ ជំនួយការសិក្សា (ការបណ្តុះបណ្តាល) ជាដើម។
- ស្ថានភាពសាលាគោលនយោបាយអប់រំពហុវប្បធម៌បច្ចុប្បន្ន អាចចូលរៀនបានដោយទាក់ទងទៅការិយាល័យអប់រំដែល ពាក់ព័ន្ធ ឬតាមរយៈការចូលមើលវិបសាយ “មជ្ឈមណ្ឌលជាតិសម្រាប់ការអប់រំពហុវប្បធម៌”(edu4mc.or.kr)។

[សាលាគោលនយោបាយអប់រំពហុវប្បធម៌ (សាលាមត្តេយ្យ)]

- សាលាគោលនយោបាយអប់រំពហុវប្បធម៌តាមប្រភេទសាលាមត្តេយ្យ ផ្តល់ជូនកម្មវិធីអប់រំពហុវប្បធម៌ឬវប្បធម៌ចម្រុះ ដើម្បីផ្តល់ជូនការគាំទ្រផ្នែកអប់រំដែលរៀបចំតាមបំណងចង់បាន (ការសិក្សាភាសា) សម្រាប់កុមារពហុវប្បធម៌ និងដើម្បីលើកកម្ពស់ការយល់ដឹងពហុវប្បធម៌ក្នុងចំណោមកុមារៗទាំងអស់។
- ការសិក្សាភាសា៖ ការវាយតម្លៃភាសាមុននិងក្រោយកម្មវិធី ការសិក្សាភាសាមុខ ការសិក្សាភាសាជាលក្ខណៈឯកជន ជាដើម
- ការសិក្សាពហុវប្បធម៌៖ កម្មវិធីនានាដែលមានគោលបំណងដើម្បីលើកកម្ពស់ភាពប្រែប្រួលពហុវប្បធម៌ និងការយល់ដឹង ទៅវិញទៅមកសម្រាប់កុមារគ្រូបង្រៀននិងឪពុកម្តាយ

[គោលនយោបាយសាលាក្នុងកម្មវិធីអប់រំពហុវប្បធម៌]

- គ្រប់គោលនយោបាយនៃកម្មវិធីសិក្សាអប់រំពហុវប្បធម៌ទាំងអស់គឺសុទ្ធតែត្រូវមានទំនាក់ទំនងគ្នាយ៉ាងល្អនិង ដំណើរការកម្មវិធីអប់រំសំរាប់សិស្សពហុវប្បធម៌និងជួយផ្គត់ផ្គង់ដល់ពួកគេទាំងអស់។
- កម្មវិធីអប់រំពហុវប្បធម៌៖ លើកកម្ពស់ការយល់ដឹងដល់សិស្សពហុវប្បធម៌តាមរយៈការចូលរួមអនុវត្តន៍ផ្ទាល់ដើម្បីបង្កើនគំនិតច្នៃប្រឌិត, ការពិភាក្សាលើប្រធានបទអ្វីមួយ។
- កម្មវិធីអប់រំដើម្បីបំពេញបំណងដល់សិស្សពហុវប្បធម៌៖ ផ្តល់ជូននូវសេវាកម្មពង្រឹងការអប់រំតាមរយៈការសម្រួលអោយសិស្សពហុវប្បធម៌ទាំងអស់អាចទទួលបានដូចជា៖ ការរៀនអំពីមូលដ្ឋានគ្រឹះនិងការស្វែងយល់ពីការងារ, ការប្រឹក្សាយោបល់, កម្មវិធីសិក្សាភាសា។

[ការអនុវត្តន៍ភាសាកូរ៉េ (មត្តេយ្យ)]

- យើងមានជំនួយវគ្គសិក្សាភាសាកូរ៉េនិងកម្មវិធីអប់រំអនុវត្តន៍បន្ថែមអោយសិស្សអាចផ្តោតអារម្មណ៍ល្អក្នុងការសិក្សាភាសាកូរ៉េចំពោះកុមារបរទេសដែលមានការលំបាកក្នុងការប្រើប្រាស់ភាសាកូរ៉េ។
- បុគ្គលទាំងអស់កម្មវិធីសិស្សភាសាកូរ៉េ, កម្មវិធីសិក្សាអំពីទំលាប់នៃការរស់នៅប្រចាំថ្ងៃនិងកម្មវិធីសិក្សាភាសាកូរ៉េដើម្បីជួយអោយកុមារពហុវប្បធម៌អាចសម្របខ្លួនអោយបានឆាប់ទៅនឹងជីវិតក្នុងសាលាមត្តេយ្យនិងជីវិតរស់នៅប្រចាំថ្ងៃ។

[ការអនុវត្តន៍ភាសាកូរ៉េ (បឋម, វិទ្យាល័យ)]

- មានផ្តល់ជូននូវការកម្មវិធីសិក្សាអប់រំនិងអនុវត្តន៍ភាសាកូរ៉េចំពោះសិស្សពហុវប្បធម៌មួយចំនួនដែលមានផលលំបាកក្នុងការនិយាយភាសាកូរ៉េពេលចូលរៀននៅសាលាបឋមនិងមធ្យមសិក្សា។
- មានផ្តល់ជូននូវថ្នាក់អប់រំភាសាកូរ៉េនិងថ្នាក់សិក្សាអំពីវប្បធម៌កូរ៉េដើម្បីជួយសម្រួលអោយកុមារដែលទើបមកដំបូងឬកុមារដែលមានផលលំបាកក្នុងភាសាកូរ៉េឬជីវិតរស់នៅប្រចាំថ្ងៃបាន។
- ប្រសិនបើសាលារៀនកូរ៉េរបស់អ្នក មិនមានដំណើរការថ្នាក់រៀនភាសាកូរ៉េទេ សិស្សមានសិទ្ធិទទួលបានអត្ថប្រយោជន៍ ពីកម្មវិធីភាសាកូរ៉េ ដែលផ្តល់ជូនតាមរយៈប្រព័ន្ធសិក្សាភាសាកូរ៉េចល័ត។ ប្រព័ន្ធនេះត្រូវបានរៀបចំឡើងដើម្បីផ្តល់ជូន ការសិក្សាភាសាកូរ៉េតាមរយៈការបញ្ជូនគ្រូបង្រៀនភាសាកូរ៉េទៅសាលារៀននានាដែលមានសិស្សចូលរៀន ដែលត្រូវការថ្នាក់ភាសាកូរ៉េ។

៧ សាលាដែលមានជម្រើសពហុវប្បធម៌

- សាលាដែលមានជម្រើសដែលទទួលស្គាល់ជាផ្លូវការ អាចមានសម្រាប់សិស្សពហុវប្បធម៌ដែលមានបំណងចង់ផ្អាកការសិក្សា របស់ពួកគេ ឬទទួលបានការសិក្សាដែលដែលស្របតាមលក្ខណៈផ្ទាល់ខ្លួនរបស់ពួកគេ។
- យើងអាចចូលពិនិត្យឬសួរសំនួរផ្សេងៗបាននៅក្រសួងអប់រំខេត្តក្រុងដែលព័ត៌មានស្តីពីសាលាដែលមានជម្រើសពហុវប្បធម៌ដែលមានកំណត់ និងទទួលស្គាល់ជាផ្លូវការដែលរៀបចំឡើង និងដំណើរការ ដោយការិយាល័យអប់រំប្រចាំតំបន់នោះ។

[សាលាដែលមានជម្រើសពហុវប្បធម៌ ដែលទទួលស្គាល់ជាផ្លូវការសម្រាប់ការអប់រំសិស្សពហុវប្បធម៌]

សាលារៀន	ប្រភេទ	លក្ខណៈពិសេស	ថ្លៃសវ៉ា
<p>សាលា: រ៉ែ Global SARANG (Guro-gu, Seoul) globalsarang.com 02-6910-1004</p>	<p>សាលាបឋមសិក្សា</p>	<ul style="list-style-type: none"> • ការអប់រំពហុភាសាដើម្បីសិក្សាភាសាកូរ៉េ និងភាសាទីពីរ ដូចជាអង់គ្លេស ឬចិន • ថ្នាក់សិក្សាក្រោយម៉ោងសិក្សានៅសាលា និងការសិក្សា ឥតគិតថ្លៃតាមសមត្ថភាព • ថ្នាក់រៀន 1 សម្រាប់មួយថ្នាក់ • ប្រព័ន្ធថវិកាដ៏ទូលំទូលាយសម្រាប់សិស្ស 	<p>ឥតគិតថ្លៃ * ដែលរួមបញ្ចូល ទាំងការចំណាយលើថ្នាក់សិក្សាក្រោយម៉ោងសិក្សានៅសាលា ថ្នាក់ពិសេស និងថ្នាក់ជំនាញនិងវិជ្ជាជីវៈ និងអាហារ</p>
<p>វិទ្យាល័យទេសចរណ៍ជាស្នូល រុងរឿងសេអ៊ូល (Seoul Dasom Tourism High School) (Jongno-gu, Seoul) sds.hs.kr 02-6743-0510</p>	<p>វិទ្យាល័យ (វិជ្ជាជីវៈ)</p>	<ul style="list-style-type: none"> • ការសិក្សាវិជ្ជាជីវៈដើម្បីមានឱកាសប្រសើរឡើងសម្រាប់ការងារនិងការសិក្សាភាសាកូរ៉េសម្រាប់ការធ្វើសមាហរណកម្មសង្គមកាន់តែប្រសើរឡើង • មុខវិជ្ជាតាមស្តង់ដារ និងមុខវិជ្ជាខាងវិជ្ជាជីវៈ មានគោលបំណងសម្រាប់សិស្សទទួលបានវិញ្ញាបនបត្រ • កំណត់កិច្ចការគ្រូបង្រៀនភាសាពហុវប្បធម៌ • ផ្តល់ជូនមតិការទេសចរណ៍ និងផ្នែកសេវាកម្មទេសចរណ៍ • សិស្សដែលបានជ្រើសរើស ដោយផ្អែកលើការវាយតម្លៃឯកសារ និងការសម្ភាសន៍លម្អិត 	<p>ឥតគិតថ្លៃ * ឯកសណ្ឋាននិងអាហារមិនរាប់បញ្ចូលទេ</p>
<p>វិទ្យាល័យពហុបច្ចេកវិទ្យា វិទ្យាស្ថានបច្ចេកវិទ្យាដាសុមន៍ប្រទេសកូរ៉េ (Korea Polytechnics Dasom High School) (Jecheon, Chungcheongbuk-do) kopo.ac.kr/dasom 043-649-2800</p>	<p>វិទ្យាល័យ (វិជ្ជាជីវៈ)</p>	<ul style="list-style-type: none"> • បណ្តុះបណ្តាលបច្ចេកទេសសម្រាប់កុមារមកពីក្រុមគ្រួសារ ពហុវប្បធម៌ (រួមទាំងអ្នកដែលបានមកប្រទេសកូរ៉េ បន្ទាប់ពីបានរស់នៅប្រទេសក្រៅ) • ការសិក្សាពេញម៉ោង - អាចអនុវត្តបាននៅទូទាំងប្រទេស • លក្ខណៈសម្បត្តិគ្រប់គ្រាន់ខាងបច្ចេកទេសថ្នាក់ជាតិ • ត្រូវទទួលបានទាំងអស់គ្នា (លក្ខណៈសម្បត្តិគ្រប់គ្រាន់ 1-8 អាចទទួលបានក្នុងមនុស្សម្នាក់) • សិស្សច្រើនជាង 80% ត្រូវបានជួលបម្រើការងារដោយក្រុមហ៊ុនធំៗ និងក្រុមហ៊ុនដែលគ្រប់គ្រងដោយរដ្ឋ ហើយអ្នកផ្សេងទៀតបន្តការសិក្សាទៅសាកលវិទ្យាល័យ។ • ការបង្រៀនដែលផ្តល់ជូនសម្រាប់កម្រិតជំនាញនីមួយៗជាភាសាកូរ៉េ សកម្មភាពក្លឹប និងសាលារៀនយុវជនស្នេហា UNESCO - នាយកដ្ឋានសិក្សា៖ មេកានិចកំពូលទំរុំ ការដំឡើងពេងចក្រ អេឡិចត្រូនិចទំនើបការជ្រើសរើស៖ ការពិនិត្យឯកសារនិងការសម្ភាសន៍លម្អិត (ខែកញ្ញា ធ្នូ) - ស្ថាប័នដែលដំណើរការដោយពហុបច្ចេកវិទ្យាកូរ៉េ (Korea Polytechnics) ដែលមានសាខាជាមួយក្រសួងការងារនិង កម្លាំងពលកម្ម * ការប្រើក្បាច់របស់អំពីការអនុញ្ញាតឱ្យចូលរៀន និងការមកជួបនៅសាលារៀន អាចមានគ្រប់ពេលវេលា។ 	<p>ឥតគិតថ្លៃ * រាប់បញ្ចូលទាំងការបង់ថ្លៃសិក្សាការចំណាយលើអាហារនិងការចំណាយលើអាហារសម្រន់ និងថ្នាក់សិក្សាក្រោយម៉ោងសិក្សានៅសាលា</p>
<p>សាលា Incheon Hannuri (Namdong-gu, Incheon) hannuri.icesc.kr 032-627-2250</p>	<p>សាលាបឋមសិក្សា មធ្យមសិក្សា និងវិទ្យាល័យ ត្រូវរួមបញ្ចូលគ្នា</p>	<ul style="list-style-type: none"> • សាលាមានជម្រើសតាមប្រភេទមានកំណត់ដែលទទួលស្គាល់ ដែលអាចអនុវត្តបាននៅទូទាំងប្រទេស (ដោយសារសាលារៀននេះជាសាលាមានប្រភេទកំណត់នោះក្រោយពីរយៈពេលការសិក្សាជាក់លាក់៖ ថ្នាក់បឋម 6៩៦, ថ្នាក់មធ្យមនិងវិទ្យាល័យ 1៣១)។ • គ្រូគ្រូជាអ្នកធ្វើការងារធូរ • ការរៀបចំអ្នកបង្រៀនពីភាសាតាមតំបន់ភាសា (ភាសាចិន, ភាសារុស្ស៊ី, ភាសាវៀតណាមនិងភាសាអាល្លឺម៉ង់។ ល។) • គ្រូបង្រៀនភាសាកូរ៉េបឋម, មធ្យមនិងវិទ្យាល័យ • រៀបចំកម្មវិធីថ្នាក់ភាសាកូរ៉េ • បើអោយមានការស្នាក់នៅក្នុងអគាររួមគ្នា (បើកពីថ្ងៃច័ន្ទដល់សុក្រចំពោះសិស្សថ្នាក់ទី 5 នៃសាលាបឋមសិក្សា ឬថ្នាក់ខ្ពស់ជាងនេះ) • សេវាកម្មឱ្យបានក្រុង (ចំពោះសិស្សរស់នៅតំបន់អ៊ីនឆន់) 	<p>ឥតគិតថ្លៃ</p>
<p>សាលា Haemill (Hongcheon, Ganwon-do) haemillschool.gwe.ms.kr 033-433-8761</p>	<p>សាលា មធ្យមសិក្សា</p>	<ul style="list-style-type: none"> • សាលាមានជម្រើសដែលទទួលស្គាល់ជាផ្លូវការ • សាលាផ្តល់កន្លែងស្នាក់នៅនិងអាហារតាមថ្នាក់រៀនតូចៗ (សិស្ស 20 នាក់ក្នុងមួយថ្នាក់) • ការសិក្សារួមគ្នាសម្រាប់សិស្សពហុវប្បធម៌ និងនិស្សិតកូរ៉េទូទៅ • ថ្នាក់រៀនត្រូវបានផ្តល់ជូន ដើម្បីបំពេញតាមកម្រិតសិស្សម្នាក់ៗ ដោយគ្មានការបែងចែកសិស្សតាមឆ្នាំសិក្សាឡើយ • ផ្តល់ជូនថ្នាក់រៀនភាសាកូរ៉េ សម្រាប់សិស្សដែលបានចូលមក ប្រទេសកូរ៉េ បន្ទាប់ពីបានរស់នៅក្រៅប្រទេស • ការសិក្សាច្រើនភាសា (ចិន ជប៉ុន និងវៀតណាម) • ដំណើរការអង្គការសិស្សដែលគ្រប់គ្រងដោយខ្លួនឯង ដូចជាជួបជុំហាមេមីល (Haemill Assembly) • អនុញ្ញាតឱ្យសិស្ស ស្វែងយល់ពីវិធីការងារនៅក្នុងស្រុក និងក្រៅប្រទេស និងធ្វើសកម្មភាពស្ម័គ្រចិត្តនៅប្រទេស 	<p>ឥតគិតថ្លៃ * ការចំណាយលើអាហារដែលរាប់បញ្ចូល</p>

* ការចំណាយលើអាហារនៅសាលា,ការចំណាយលើអាស្ថាននៅឯកសណ្ឋាននិងកម្មវិធីជាច្រើនដែលមានខុសៗគ្នាទៅតាមសាលារៀននិងតំបន់។

៣ សាលាអន្តរជាតិ

- សាលាអន្តរជាតិផ្តល់ជូនការសិក្សាដល់កុមារៗជនជាតិបរទេស សិស្សដែលបានវិលត្រឡប់មកប្រទេសកូរ៉េវិញបន្ទាប់ពី បានរស់នៅក្រៅប្រទេសអស់រយៈពេល 3 ឆ្នាំ ឬយូរជាងនេះ និងកុមារជាពលរដ្ឋកូរ៉េដែលបានចូលសញ្ញាតិ ដែលមិនអាច បន្តការសិក្សារបស់ពួកគេនៅតាមសាលាទូទៅ ដោយសារមានជំនាញភាសាកូរ៉េមិនគ្រប់គ្រាន់។
- ប្រសិនបើមានមាតាបិតាម្នាក់យ៉ាងតិចមានសញ្ញាតិបរទេសនោះ សិស្សមានសិទ្ធិដាក់ពាក្យសុំចូលរៀននៅសាលាអន្តរជាតិ។ ទោះបីជាលក្ខណៈវិនិច្ឆ័យនៃការអនុញ្ញាតឱ្យចូលរៀន មានខុសៗគ្នាក្នុងចំណោមសាលាទាំងនោះក៏ដោយ ក៏ជាទូទៅការដាក់ពាក្យសុំត្រូវបានទទួលយកពេញមួយឆ្នាំផងដែរ។
- ព័ត៌មានលម្អិត ដូចជានីតិវិធីនៃការអនុញ្ញាតឱ្យចូលរៀន និងថ្លៃសេវាសិក្សាសម្រាប់សាលារៀននីមួយៗ អាចមានតាម វិបសាយព័ត៌មានសាលាអន្តរជាតិ (www.isi.go.kr).

02 ការគាំទ្រផ្នែកអប់រំសម្រាប់សិស្សពហុវប្បធម៌



៣ កម្មវិធីបណ្តុះបណ្តាលសម្រាប់សិស្សពហុវប្បធម៌

- កម្មវិធីបណ្តុះបណ្តាលសម្រាប់សិស្សពហុវប្បធម៌មានគោលបំណងផ្តល់ជូនការគាំទ្រដល់សិស្សសាលាបឋមសិក្សា សាលាមធ្យមសិក្សា និងវិទ្យាល័យ ដែលមានប្រវត្តិពហុវប្បធម៌ឬវប្បធម៌ចម្រុះ ដើម្បីសម្របសម្រួលខ្លួនទៅនឹង របៀបរស់នៅនិងរៀននៅសាលា និងបំពេញតាមស្តង់ដារសិក្សាជាមូលដ្ឋានតាមរយៈការផ្តួចផ្តងពួកគេ 1:1 ជាមួយ និស្សិតសាកលវិទ្យាល័យ។ សិស្សអាចចូលរួមក្នុងកម្មវិធីនេះតាមការដាក់ពាក្យសុំតាមរយៈសាលារៀនឬមជ្ឈមណ្ឌលកុមារសហគមន៍របស់ពួកគេ។
- និស្សិតសាកលវិទ្យាល័យនឹងមកជួបនៅសាលា ដែលនិស្សិតពហុវប្បធម៌ចូលរៀន ដើម្បីជួយពួកគេក្នុងការសិក្សាបន្ទាប់ពី ម៉ោងសិក្សានៅសាលាឬនៅអំឡុងពេលវិស្សមកាល ហើយនិស្សិតម្នាក់ៗមានសិទ្ធិទទួលបានការបណ្តុះបណ្តាលប្រហែល 20 ម៉ោងក្នុងមួយសប្តាហ៍ (40 ម៉ោងក្នុងមួយសប្តាហ៍នៅអំឡុងពេលវិស្សមកាល)

03 ការឧបត្ថម្ភបង់ថ្លៃសិក្សា



៣ ការឧបត្ថម្ភគាំទ្រកុមារដែលមានអាយុពី 3-5 ឆ្នាំ ចំពោះវគ្គសិក្សានុវិ Nuri

- កុមារទាំងអស់ដែលមានអាយុចន្លោះពី 3 ឆ្នាំ និង 5 ឆ្នាំ ដែលចូលរៀនសាលាមត្តេយ្យមានសិទ្ធិទទួលបាន អត្ថប្រយោជន៍ពី ការឧបត្ថម្ភគាំទ្រការបង់ថ្លៃសិក្សាសិស្ស ដោយមិនគិតពីកម្រិតប្រាក់ចំណូលរបស់ឪពុកម្តាយពួកគេឡើយ។
* កុមារដែលគ្មានសញ្ញាតិកូរ៉េមិនត្រូវបានផ្តល់ការផ្គត់ផ្គង់ឡើយ (មានករណីលើកលែងបើកុមារនោះត្រូវបានទទួលស្គាល់)។
- ឪពុកម្តាយ (អាណាព្យាបាល) អាចដាក់ពាក្យសុំតាមការមកជួបដោយផ្ទាល់នៅមជ្ឈមណ្ឌលសេវាកម្មសហគមន៍អ៊ីយូក៊ី Eup/ម៉ាយយ៉េអុង Myeon/ដុង Ddong នៅទីកន្លែងស្នាក់នៅរបស់ពួកគេ ឬតាមវិបសាយ Bokjiro (online.bokjiro.go.kr) ។

៣ ការផ្គត់ផ្គង់ថ្លៃសិក្សាដល់កុមារដែលមានប្រាក់ចំណូលទាប

- ពេលបំពេញបែបបទកុមារមានសិទ្ធិទទួលបានការបង់ថ្លៃសិក្សា* ដំបូង ស្របច្បាប់ចូលរួមសាលាមត្តេយ្យឯកជន (កុមារដែលទទួលបានការរស់នៅមូលដ្ឋានមានចំណូលទាប, ករិតខ្ពស់បន្ទាប់, គ្រួសារដែលមានតែឪពុកម្តាយតែមួយ) នឹងទទួលបានប្រាក់ឧបត្ថម្ភបន្ថែម 10 ម៉ឺនវ៉ុនក្នុងមួយខែ។
* រួមទាំងការដាក់ពាក្យផ្សេងៗដូចជា៖ ការចូលរៀនដំបូងនិងការព្យួរការសិក្សា
- ឪពុកម្តាយ (អាណាព្យាបាល) អាចទៅការិយាល័យ ភូមិ, ឃុំ, សង្កាត់ដើម្បីចុះឈ្មោះដោយផ្ទាល់បាន។

៣ ការបង់ថ្លៃសិក្សានិងការឧបត្ថម្ភគាំទ្រលើការចំណាយសម្រាប់កុមារមកពីក្រុមគ្រួសារដែលមានប្រាក់ចំណូលទាប

- សម្រាប់កុមារដែលមកពីក្រុមគ្រួសារដែលមានប្រាក់ចំណូលទាបនោះ មានប្រព័ន្ធធានារ៉ាប់រងខាងសិក្សាដែលផ្តល់ជូន ការឧបត្ថម្ភគាំទ្រ ដើម្បីចេញថ្លៃការចំណាយលើការសិក្សា ដូចជាការបង់ថ្លៃសេវាវិទ្យាល័យ និងការចំណាយលើអាហារនៅ សាលារៀន ព្រមទាំងការចំណាយលើសៀវភៅសិក្សា និងសម្ភារៈសិក្សានៅសាលាបន្ទាប់បន្សំ។ ឪពុកម្តាយ (អាណាព្យាបាល) អាចដាក់ពាក្យសុំតាមការមកជួបដោយផ្ទាល់នៅមជ្ឈមណ្ឌលសេវាកម្មសហគមន៍អ៊ីយូក៊ី Eup/ម៉ាយយ៉េអុង Myeon/ដុង Ddong នៅទីកន្លែងស្នាក់នៅរបស់ពួកគេ។
- មាតាបិតា (អាណាព្យាបាល) អាចដាក់ពាក្យស្នើសុំការឧបត្ថម្ភគាំទ្របង់ថ្លៃសេវាសិក្សាតាមវិបសាយ (One-click application) សម្រាប់ការឧបត្ថម្ភគាំទ្របង់ថ្លៃសេវាសិក្សា (oneclick.moe.go.kr) ឬតាមវិបសាយ Bokjiro (online.bokjiro.go.kr) ។

Q ការណែនាំ ធនាគារសាលា (School Banking)

▶ ថ្វីបើការចំណាយលើការសិក្សាសម្រាប់សាលាបឋមសិក្សា និងសាលាមធ្យមសិក្សា (ដូចជាថ្លៃសេវាអនុញ្ញាតឱ្យចូលរៀន និងការបង់ថ្លៃសេវាសិក្សា) មិនគិតថ្លៃនោះ ឪពុកម្តាយនៅតែត្រូវបង់ថ្លៃចំណាយផ្សេងៗទៀតដូចជាអាហារនៅសាលារៀន ការធ្វើដំណើរទៅទីវាល និងថ្នាក់សិក្សាក្រោយម៉ោងសិក្សានៅសាលា។ នៅពេលធ្វើការទូទាត់ប្រាក់បែបនេះវាងាយស្រួល ប្រើធនាគារសាលា ជាប្រព័ន្ធមួយដែលផ្ទេរប្រាក់ដោយស្វ័យប្រវត្តិទៅក្នុងគណនីធនាគាររបស់សាលាបឋមសិក្សា សាលាមធ្យមសិក្សា និងវិទ្យាល័យតាមកាលបរិច្ឆេទដែលបានកំណត់។

04 ការឧបត្ថម្ភគាំទ្ររបៀបរស់នៅនិងរៀននៅសាលា



➤ ថ្នាក់ Wee Class (ការិយាល័យប្រឹក្សាយោបល់សាលា)

- ថ្នាក់ Wee Class ជាការិយាល័យប្រឹក្សាយោបល់ដែលបង្កើតឡើងនៅសាលារៀន ដែលផ្តល់ជូនសេវាប្រឹក្សាយោបល់ ដល់សិស្ស ដែលមានពេលវេលាពិបាកក្នុងការសម្របសម្រួលខ្លួនទៅនឹងរបៀបរស់នៅនិងរៀននៅសាលាដោយសារមូលហេតុ ជាច្រើន ដូចជាជំនាញទំនាក់ទំនងរវាងបុគ្គលមិនគ្រប់គ្រាន់ អំពើហិង្សានៅសាលា និងការប្រព្រឹត្តបទល្មើស។
- ប្រសិនបើសាលារៀនរូបរបស់អ្នក មិនផ្តល់ជូន Wee Class ទេ មានសេវាកម្មដូចគ្នាអាចស្នើសុំតាមរយៈមជ្ឈមណ្ឌល Wee Center នៃការិយាល័យអប់រំនៅមណ្ឌលសិក្សាធិការរបស់កូនអ្នក។

➤ Wee Center (មជ្ឈមណ្ឌលគាំពារការប្រឹក្សាយោបល់ដល់សិស្សដែលស្ថិតក្រោមការិយាល័យអប់រំ)

- មជ្ឈមណ្ឌល Wee Center ជាស្ថាប័នផ្តល់ប្រឹក្សាយោបល់មួយដែលបានបង្កើតឡើងនៅការិយាល័យអប់រំសម្រាប់សិស្សានុសិស្សដែលប្រឈមនឹងហានិភ័យដែលតម្រូវឱ្យមានការណែនាំត្រឹមត្រូវ ឬដំណើរការនៃការជាសះស្បើយដើម្បី ដោះស្រាយបញ្ហាជាមូលដ្ឋានដែលសាលាមិនអាចដោះស្រាយដោយខ្លួនឯង និងផ្តល់ជូនកម្មវិធីដែលរៀបចំជាគម្រោងជាច្រើន ដែលរួមមានសេវាពិគ្រោះយោបល់ និងការសិក្សាពិសេស និងការពារសិស្សពីការបោះបង់ចោលការសិក្សា។
- មជ្ឈមណ្ឌល Wee Center អាចមានសម្រាប់សិស្សទាំងអស់មកពីសាលាបឋមសិក្សា សាលាមធ្យមសិក្សា និងវិទ្យាល័យដោយ មិនគិតថ្លៃ។ សិស្សអាចប្រើមជ្ឈមណ្ឌល Wee Center បានបន្ទាប់ពីការទទួលបានការយល់ព្រមជាមុនពីសាលា ហើយការប្រើប្រាស់ របស់ខ្លួនអាចចាត់ទុកថាស្មើគ្នាទៅនឹងការមកចូលរៀននៅថ្នាក់រៀន។

➤ សាលា Wee School (ការិយាល័យអប់រំប្រចាំតំបន់)

- សិស្សដែលតម្រូវឱ្យមានដំណើរការនៃការជាសះស្បើយ ឬការសិក្សារយៈពេលវែង ឬអ្នកដែលបានផ្អាកការសិក្សាដោយសារ មានបញ្ហាធ្ងន់ធ្ងរនោះ មានសិទ្ធិទទួលបានសេវាសិក្សាដែលមានកំណត់ជាច្រើននៅសាលា Wee School ដែលមានទីតាំង នៅការិយាល័យអប់រំប្រចាំតំបន់របស់ពួកគេ ដែលរួមមានកម្មវិធីអគារស្នាក់នៅនិងអាហារសម្រាប់ការសិក្សាដែលមានជម្រើស។

➤ ក្រុមប្រឹក្សាមូលដ្ឋានប្រឆាំងនឹងអំពើហិង្សានៅសាលារៀន

- សាលារៀននីមួយៗមានដំណើរការក្រុមប្រឹក្សាមូលដ្ឋានដោយផ្ទាល់របស់ខ្លួនប្រឆាំងនឹងអំពើហិង្សានៅសាលារៀន ដែលទទួលខុសត្រូវចំពោះហេតុការណ៍ដែលទាក់ទងនឹងអំពើហិង្សាក្នុងសាលា ដូចជាការទប់ស្កាត់អំពើហិង្សាក្នុងសាលារៀន និងការបង្កើតឡើងនូវវិធានការនានាដើម្បីដោះស្រាយបញ្ហា ក៏ដូចជាការដោះស្រាយជម្លោះរវាងជនរងគ្រោះ និងជនល្មើសផងដែរ។
- ក្នុងករណីដែលកុមារម្នាក់ជាជនរងគ្រោះដោយអំពើហិង្សាក្នុងសាលារៀននោះ មាតាបិតា (អាណាព្យាបាល) អាចដាក់របាយការណ៍ទៅអង្គការពិសេសប្រឆាំងនឹងអំពើហិង្សានៅសាលាតាមរយៈគ្រូបង្រៀនប្រចាំថ្នាក់របស់កូន ឬដាក់សំណើដោយផ្ទាល់ទៅសាលារៀនដើម្បីកោះហៅប្រជុំក្រុមប្រឹក្សាមូលដ្ឋានប្រឆាំងនឹងអំពើហិង្សានៅសាលារៀន។

Q ការណែនាំ របៀបដោះស្រាយអំពើហិង្សានៅសាលារៀន

- ▶ វាក្យសព្ទនៃអំពើហិង្សានៅសាលារៀន សំដៅលើសកម្មភាពនានាដែលប្រព្រឹត្តឡើងប្រឆាំងនឹងសិស្សានុសិស្សខាងក្នុងឬខាងក្រៅបរិវេណសាលារៀនដែលបង្កឱ្យមានរបួសរាងកាយឬផ្លូវចិត្ត ឬការខូចខាតទ្រព្យសម្បត្តិតាមរយៈការរំលោភបំពានលើរាងកាយ ការបំពានបំពាន ការបង្ខាំងទុក ការគំរាមកំហែង ការចាប់ជំរិត ការចាប់ផ្តាច់ ការបរិហារកេរ្តិ៍ ការប្រមាថរមើលងាយ ការគំរាមកំហែងយកប្រាក់ ការបង្ខិតបង្ខំ ការរត់ការយកកម្រៃដើម្បីលក់បង្ខំ អំពើហិង្សាផ្លូវភេទ ការគំរាមកំហែងរករឿងឈ្លោះ ឬការគំរាមកំហែងតាម អ៊ីនធឺណិត ឬតាមរយៈព័ត៌មានអាសក្រាមឬអំពើហិង្សាតាមរយៈបណ្តាញព័ត៌មាននិងបណ្តាញទំនាក់ទំនង។ "ការខានតិចតួច" ឬសកម្មភាពណាមួយដែលសិស្សចាត់ទុកថាជា "អំពើប្តឹងប៉ុច" អាចបង្កឱ្យមានអំពើហិង្សានៅសាលារៀនផងដែរ។
- ▶ ប្រសិនបើលោកអ្នករកឃើញថាកូនរបស់អ្នកទទួលរងអំពើហិង្សានៅសាលារៀន សូមរៀបចំការណាត់ជួបជាមួយ គ្រូបង្រៀនប្រចាំថ្នាក់របស់កូនអនក ដើម្បីពិភាក្សាអំពីព័ត៌មានលម្អិតដែលបានទទួលនៃការខូចខាត។ ប្រសិនបើលោកអ្នកត្រូវការ ជំនួយណាមួយបន្ថែមទៀត សូមទាក់ទងមជ្ឈមណ្ឌលរបាយការណ៍អំពើហិង្សានៅសាលារៀន ដោយគ្រាន់តែចុច លេខទូរស័ព្ទ 117 ដោយមិនត្រូវលេខកូដតំបន់ឡើយ (នៅពេលហៅទូរស័ព្ទពីទូរស័ព្ទដៃសូមចុចលេខកូដតំបន់ + 117) សម្រាប់ការសង្គ្រោះបន្ទាន់ ការការពារ ឬការប្រឹក្សាយោបល់។



[លក្ខខណ្ឌពាក់ព័ន្ធនឹងសាលាមត្តេយ្យ (ឧទាហរណ៍)]

វាក្យសព្ទ	ការពិពណ៌នា
원아 (សាលាមត្តេយ្យ)	កុមារតូចៗដែលចូលរៀនសាលាមត្តេយ្យ។ កុមារអាយុចាប់ពី 3 ឆ្នាំឡើងរហូតដល់អាយុចូលរៀនសាលាបឋមសិក្សា (តាមធម្មតាអាយុ 5 ឆ្នាំ) ចូលរៀនសាលាមត្តេយ្យ
학부모 (មាតាបិតា)	អាណាព្យាបាលសិស្សសាលាមត្តេយ្យ ដូចជាម្តាយ ឬឪពុក
등원 (ការមកចូលរៀន)	សិស្សសាលាមត្តេយ្យមកដល់សាលាមត្តេយ្យ ហើយចាប់ផ្តើមសកម្មភាពសិក្សា
하원 (ការបណ្តេញចេញពីសាលា)	សិស្សសាលាមត្តេយ្យបញ្ចប់សកម្មភាពសិក្សារបស់ពួកគេនៅសាលាមត្តេយ្យ និងវិលត្រឡប់មកផ្ទះវិញ
놀이 (សកម្មភាពលេង)	លេងនៅក្នុងមត្តេយ្យគឺជាការលេងក្នុងផ្ទះដែរ(ការសង់គំនរ, ការផ្គុំរូប, ភាសា, វិទ្យាសាស្ត្រ, សិល្បៈ។ល។) និងការរត់លេងនៅខាងក្រៅ (សួនកុមារ ប្រអប់ខ្សាច់, ការដាំរុក្ខជាតិ ជាដើម); ចំណាយពេលយ៉ាងតិច 1 ម៉ោងក្នុងមួយថ្ងៃនៅថ្នាក់រៀន
급식 (អាហារថ្ងៃត្រង់)	អាហារថ្ងៃត្រង់ផ្តល់ជូនសិស្សសាលាមត្តេយ្យពីសាលាមត្តេយ្យ
가정통신문 (ព្រឹត្តិបត្រព័ត៌មានសាលារៀន)	ព្រឹត្តិបត្រព័ត៌មានដែលមានព័ត៌មានអំពីសកម្មភាពសិក្សារបស់សាលាមត្តេយ្យ ការអប់រំមាតាឬបិតា និងការអប់រំកុមារ
방과후 과정 (បន្ទាប់ពីវគ្គសិក្សា)	សំដៅទៅលើសកម្មភាពអប់រំដទៃទៀតដែលផ្តល់ជូនបន្ទាប់ពីកម្មវិធីសិក្សានិងសកម្មភាពយកចិត្តទុកដាក់ដែលបានផ្តល់ជូននៅមតេយ្យ។
아침, 저녁, 온종일 돌봄 (ការថែទាំកុមារពេលព្រឹក ពេលល្ងាច និងពេញមួយថ្ងៃ)	សកម្មភាពសិក្សាដែលបានផ្តល់ជូនកុមារតូចៗសំរាប់ពេលព្រឹក, ពេលថ្ងៃត្រង់និងរហូតដល់ពេលល្ងាចជំនួសអោយគ្រួសារដែលមានប្រាក់ចំណូលពីរនាក់ ឬគ្រួសារដែលមានតែមាតាឬបិតាម្នាក់ឯង ដែលត្រូវការថែទាំកុមារមុន ឬក្រោយវគ្គសិក្សាធម្មតារបស់ពួកគេ(ម៉ោងអាចប្រែប្រួលតាមមត្តេយ្យ)
방과후 교사 (គ្រូបង្រៀនក្រោយម៉ោងសិក្សានៅសាលា)	គ្រូបង្រៀនទទួលបន្ទុកថ្នាក់សិក្សាក្រោយម៉ោងសិក្សានៅសាលា បន្ទាប់ពីថ្នាក់សិក្សានៅសាលាធម្មតា
돌봄 과정 (វគ្គសិក្សាថែទាំកុមារ)	សកម្មភាពសិក្សាដែលបានផ្តល់ជូនកុមារតូចៗពីក្រុមគ្រួសារដែលមានប្រាក់ចំណូលពីរនាក់ ឬគ្រួសារដែលមានតែមាតាឬបិតាម្នាក់ឯង ដែលបានផ្តល់ជូនមុន ឬក្រោយវគ្គសិក្សាធម្មតា; តាមធម្មតាមានសកម្មភាពឈប់សម្រាក និងការថែទាំកុមារ
원장 (នាយក)	អ្នកទទួលបន្ទុកប្រតិបត្តិការនិងការត្រួតពិនិត្យសាលាមត្តេយ្យទូទៅ
원감 (នាយករង)	ប្រធានគ្រប់គ្រងថ្នាក់កណ្តាលដែលជួយនាយកសាលា និងផ្តល់ការគាំទ្រដល់ដំណើរការសាលាមត្តេយ្យ
교원능력개발평가 (학부모만족도조사) (ការវាយតម្លៃលើការវគ្គនិសមត្តភាពបុគ្គលិកសាលា (ការស្ទង់មតិអំពីការពេញចិត្តរបស់មាតាឬបិតា))	ការវាយតម្លៃតាមអ៊ីនធឺណិតអំពីការពេញចិត្តរបស់មាតាឬបិតាចំពោះគ្រូបង្រៀន នាយករង និងនាយកសាលាមត្តេយ្យ
유치원운영위원회 (គណៈកម្មាធិការប្រតិបត្តិការ)	អង្គការមានអ្នកតំណាងផ្នែកសតិបញ្ញា និងអ្នកតំណាងមាតាឬបិតាដែលមានភារកិច្ចត្រួតពិនិត្យ និងផ្តល់ដំបូន្មានអំពីសកម្មភាពសិក្សាសំខាន់ៗ
원비 (ការបង់ថ្លៃសាលាមត្តេយ្យ)	ការបង់ថ្លៃសាលាមត្តេយ្យសម្រាប់សកម្មភាពសិក្សា
행정실 (ការិយាល័យរដ្ឋបាល)	ការិយាល័យដែលទាក់ទងនឹងហិរញ្ញវត្ថុសាលាមត្តេយ្យ ដូចជាថ្លៃសិក្សា និងថ្លៃសេវាសកម្មភាព

ឧបសម្ព័ន្ធ 2

លក្ខខណ្ឌពាក់ព័ន្ធនឹងរបៀបរស់នៅនិងរៀននៅសាលា



[លក្ខខណ្ឌពាក់ព័ន្ធនឹងសាលាមត្តេយ្យ (ឧទាហរណ៍)]

វាក្យសព្ទ	ការពិពណ៌នា
스쿨뱅킹 (ធនាគារសាលា)	(School Banking) ប្រព័ន្ធផ្ញែប្រាក់ដោយស្វ័យប្រវត្តិសម្រាប់ការចំណាយលើការសិក្សា (ការចំណាយលើការធ្វើដំណើរនៅទីវាល ជាដើម) ; ឪពុកម្តាយបងប្រាក់តាមរយៈការផ្ទេរតាមអេឡិចត្រូនិកទៅក្នុងគណនីធនាគារសាលាមត្តេយ្យ
유아 모집 (ការអនុញ្ញាតឱ្យចូលរៀន)	ដំណើរការដាក់ពាក្យសុំ ការជ្រើសរើស ការចុះបញ្ជីឈ្មោះ ជាដើម សម្រាប់កុមារទទួលបានការអនុញ្ញាតឱ្យចូលរៀនសាលាមត្តេយ្យ
오리엔테이션 (ការណែនាំ)	(Orientation) ថ្ងៃផ្តល់ព័ត៌មានដល់មាតាបិតារបស់សិស្សថ្មីដែលបានអនុញ្ញាតឱ្យចូលរៀនតាមដំណើរការសិក្សា ត្រីត្រីការណ៍សាលាមត្តេយ្យ ជាដើម។
입학식 (ពិធីបុណ្យចូលរៀននៅសាលា)	ពិធីបុណ្យស្វាគមន៍សិស្សសាលាមត្តេយ្យថ្មីនៅសាលាមត្តេយ្យថ្ងៃដំបូង
현장체험학습 (ការធ្វើដំណើរកំសាន្តតាមទីវាល)	សកម្មភាពសិក្សាដើម្បីទទួលបានចំណេះដឹងនិងព័ត៌មានតាមរយៈការទៅដល់ដោយផ្ទាល់នៅទីតាំងជាក់ស្តែង ដោយមានឯកសារចាំបាច់សម្រាប់ការសិក្សាតាមផែនការប្រតិបត្តិកម្មវិធីសិក្សារបស់សាលា (ឧទាហរណ៍៖ ការធ្វើដំណើរកំសាន្តនិទាឃរដូវ និងរដូវស្លឹកឈើជ្រុះ ការធ្វើដំណើរកំសាន្តតាមសាលារៀន បទពិសោធន៍អាជីព ជាដើម)
운동회 (សកម្មភាពបទពិសោធន៍ខាងកីឡា)	វាជាសកម្មភាពសិក្សាដែលធ្វើឡើងតាមរយៈបទពិសោធន៍ផ្ទាល់ ដូចជាការធ្វើដំណើរតាមទីវាល បទពិសោធន៍វប្បធម៌ និងបទពិសោធន៍អាជីពតាមរយៈការសិក្សាបទពិសោធន៍ ដែលអនុវត្តក្រោយពី ការទទួលបានការអនុញ្ញាតឱ្យចូលរៀនលើកដំបូងរបស់នាយកសាលាតាមផែនការផ្ទាល់ខ្លួន។ (ឧទាហរណ៍៖ ដំណើរទស្សនកិច្ចវប្បធម៌ ការយល់ដឹងអំពីកូនចិញ្ចឹម ការទៅជួបក្រុមគ្រួសារនិងការធ្វើដំណើរ កាតព្វកិច្ចចុងក្រោយចំពោះឪពុកម្តាយ ជាដើម)
학부모상담 (កិច្ចប្រជុំមាតាបិតានិងគ្រូបង្រៀន)	កិច្ចប្រជុំ 1: 1 រវាងមាតាបិតា និងគ្រូបង្រៀន ដើម្បីពិភាក្សាអំពីរបៀបរស់នៅនិងរៀននៅសាលាមត្តេយ្យ ឬពិភាក្សាអំពីបញ្ហានានាដែលត្រូវការដោះស្រាយ
학부모 공개수업 (ថ្នាក់បើកចំហសម្រាប់មាតាបិតា)	ពេលថ្ងៃថ្នាក់បើកចំហសម្រាប់មាតាបិតាពិនិត្យមើលថ្នាក់រៀននៅសាលាមត្តេយ្យ
방학 (វិស្សមកាល)	ការឈប់សម្រាកពីថ្នាក់រៀនសាលាមត្តេយ្យនៅចុងឆមាស ឬឆ្នាំសិក្សា។ មានវិស្សមកាលរដូវក្តៅមួយ និងវិស្សមកាលរដូវរងារមួយ (វិស្សមកាលរដូវក្តៅ វិស្សមកាលរដូវរងារ វិស្សមកាលនិទាឃរដូវ ជាដើម)
개학식 (ពិធីបុណ្យវិលត្រឡប់មកសាលារៀន)	ពិធីបុណ្យកំណត់ចុងបញ្ចប់វិស្សមកាល និងការចាប់ផ្តើមដំណើរការថ្នាក់រៀនធម្មតានៅសាលាមត្តេយ្យ
개원기념일 (បុណ្យខួបសាលាមត្តេយ្យ)	ថ្ងៃបុណ្យសាលាមត្តេយ្យម្តងក្នុងមួយឆ្នាំ ដើម្បីអបអរសាទរុបុណ្យខួបបើកដំណើរការសាលាមត្តេយ្យនេះ
재량후업일 (ថ្ងៃបុណ្យសិទ្ធិសេរីភាពសម្រេចចិត្ត)	ថ្ងៃបុណ្យ ឬរយៈពេលឈប់សម្រាកដែលបានកំណត់តាមសិទ្ធិសេរីភាពសម្រេចចិត្តរបស់សាលាមត្តេយ្យ
졸업식 (ពិធីប្រគល់វិញ្ញាបនបត្របញ្ចប់ការសិក្សា)	ពិធីប្រគល់វិញ្ញាបនបត្របញ្ចប់ការសិក្សាដល់សិស្សអាយុប្រាំឆ្នាំ ក្រោយពីវគ្គសិក្សាបានបញ្ចប់ស្របតាមបទប្បញ្ញត្តិ។
수료식 (ពិធីបញ្ចប់ការសិក្សា)	ពិធីបុណ្យប្រារព្ធធ្វើឡើងនៅពេលឆ្នាំសិក្សានៅសាលាមត្តេយ្យបានបញ្ចប់សម្រាប់សិស្សអាយុ 3 និង 4 ឆ្នាំ

※ លក្ខខណ្ឌអាចមានខុសគ្នាអាស្រ័យលើតំបន់ និងសាលាមត្តេយ្យ



[លក្ខខណ្ឌពាក់ព័ន្ធនឹងរបៀបរស់នៅនិងរៀននៅសាលាមត្តេយ្យ (ឧទាហរណ៍)]

វាក្យសព្ទ	ការពិពណ៌នា
주간 (សប្តាហ៍)	រយៈពេលចាប់ពីថ្ងៃចន្ទ ដល់ថ្ងៃអាទិត្យ
학기 (ឆមាស)	រយៈពេលឆ្នាំសិក្សាត្រូវបានបែងចែកតាមតម្រូវការចាំបាច់សម្រាប់ការងារសាលា។ តាមធម្មតាបានបែងចែកជាពីរឆមាសដោយគិតចាប់ពីខែមីនា ដល់ខែសីហា និងពីខែកញ្ញា ដល់ខែកុម្ភៈ
전학 (ការផ្លាស់ប្តូរសាលា)	ការផ្លាស់ប្តូរពីសាលាមួយទៅសាលាមួយទៀត។
학교생활기록부 (កំណត់ត្រាសាលា)	ឯកសារដែលកត់ត្រារបៀបរស់នៅនិងរៀននៅសាលារបស់សិស្សានុសិស្សនៅសាលាបឋមសិក្សា សាលាមធ្យមសិក្សា និងវិទ្យាល័យ ក៏ដូចជាស្ថានភាពវិត្តន៍រាងកាយ ផ្លូវចិត្ត អារម្មណ៍ និងសង្គមរបស់ពួកគេផងដែរ។
생활통지표 (ប័ណ្ណបាយការណ៍សិស្ស)	ឯកសារដែលរាយការណ៍អំពីការអនុវត្តទូទៅរបស់សិស្សនៅសាលារៀន (ការមកចូលរៀន ការសម្រេចបានលទ្ធផលសិក្សាជាដើម) ដែលត្រូវចែកជូននៅចុងឆមាស
출석인정결석서 (អវត្តមានដែលបានអនុម័ត)	ការអនុម័តលើអវត្តមានដោយសារការរៀបអាពាហ៍ពិពាហ៍ ឬមរណភាពនៅក្នុងគ្រួសារ ជំងឺ ឬជំងឺឆ្លង ឬសម្រាប់បទពិសោធន៍សិក្សានៅទីវាលជាមួយគ្រួសារ
알림장 (លិខិតជូនដំណឹង)	សារនានាដែលបញ្ជូនមកផ្ទះពីគ្រូបង្រៀនប្រចាំថ្នាក់ ឬសាលា
가정통신문 (ព្រឹត្តិបត្រព័ត៌មានសាលារៀន)	ព្រឹត្តិបត្រព័ត៌មានដែលបញ្ជូនមកផ្ទះពីសាលាទៅឪពុកម្តាយ ដើម្បីផ្តល់ព័ត៌មានអំពីព្រឹត្តិការណ៍ដែលទាក់ទងនឹងសកម្មភាពសិក្សា
주간학습 안내장 (ព្រឹត្តិបត្រព័ត៌មានប្រចាំសប្តាហ៍)	ព្រឹត្តិបត្រព័ត៌មានពីគ្រូបង្រៀនប្រចាំថ្នាក់ ដែលមានកាលវិភាគ ការត្រៀមរៀបចំ ព្រឹត្តិការណ៍ថ្នាក់រៀន ឬព័ត៌មានអំពីសកម្មភាពតាមសប្តាហ៍
수행평가 (ការវាយតម្លៃលើការអនុវត្ត)	វិធីសាស្ត្រនៃការវាយតម្លៃលើលទ្ធផលដែលសម្រេចបានដោយសិស្ស ឬការអនុវត្តរបស់សិស្សដោយប្រើប្រាស់វិធីសាស្ត្រផ្សេងៗ (អត្ថបទសាកល្បង ការពិភាក្សា/ការជជែក បទពិសោធន៍/ការងារមន្ទីរពិសោធន៍ ការសង្កេត ការវាយតម្លៃដោយខ្លួនឯង ការវាយតម្លៃលើលក្ខណៈវិនិច្ឆ័យប្រព័ន្ធ ជាដើម) ដើម្បីពិនិត្យមើលចំណេះដឹងអំពីមុខងារ និងអាកប្បកិរិយារបស់សិស្ស។
개인정보활용동의서 (សំណុំបែបបទស្តីពីការយល់ព្រមសម្រាប់អ្នកប្រើប្រាស់ព័ត៌មានផ្ទាល់ខ្លួន)	ឯកសារនានាដើម្បីទទួលបានការយល់ព្រមពីឪពុកម្តាយចំពោះការប្រើប្រាស់ព័ត៌មានផ្ទាល់ខ្លួនរបស់សិស្សដែលពាក់ព័ន្ធនឹងសកម្មភាពសាលា
방과후교실 (ថ្នាក់សិក្សាក្រោយម៉ោងសិក្សានៅសាលា)	កម្មវិធីអប់រំជាច្រើនបានដំណើរការបន្ទាប់ពីម៉ោងសិក្សាធម្មតា
건강검진 (ការពិនិត្យសុខភាព)	ការពិនិត្យរាងកាយផ្តល់ជូនសិស្សថ្នាក់ទីមួយនិងទីបួននៅមន្ទីរពេទ្យដែលបានកំណត់ដោយសាលា ដើម្បីពិនិត្យនិងការពារជំងឺ
구강검진 (ការពិនិត្យធ្មេញ)	ការពិនិត្យធ្មេញសម្រាប់សិស្សថ្នាក់ទីពីរ ទីបី ទីប្រាំ និងទីប្រាំមួយ នៅគ្លីនិកធ្មេញដែលបានកំណត់ដោយសាលា
신체발달검사 (ការពិនិត្យមើលការវិវត្តន៍រាងកាយ)	ពិនិត្យមើលសុខភាពសិស្សចំពោះការវិវត្តន៍រាងកាយដោយវាស់កម្ពស់និងទម្ងន់
도서 대출증 (ប័ណ្ណបណ្ណាល័យ)	ប័ណ្ណប្រើប្រាស់ខ្លីសៀវភៅពីបណ្ណាល័យសាលា
학교운영위원회 (គណៈកម្មាធិការប្រតិបត្តិការសាលា)	អង្គការដែលផ្តល់ជូនការពិនិត្យឡើងវិញ និងការផ្តល់ជំនួយអំពីបញ្ហាទាក់ទងទៅនឹងដំណើរការសាលា និងសកម្មភាពអប់រំ។ អង្គការនេះមានអ្នកតំណាងបុគ្គលិកសាលា អ្នកតំណាងឪពុកម្តាយ និងសមាជិកសហគមន៍
학교전담경찰관 (ប៉ូលីសសាលា)	មន្ត្រីប៉ូលីសដែលទទួលបន្ទុកសាលារៀន ដែលផ្តល់ជូនការអប់រំផ្នែកបង្ការអំពើហិង្សានៅសាលាសម្រាប់សិស្សានុសិស្ស និងឪពុកម្តាយ និងទទួលបន្ទុកការទប់ស្កាត់ និងការបញ្ឈប់អំពើហិង្សានៅសាលា។

ឧបសម្ព័ន្ធ ២

លក្ខខណ្ឌពាក់ព័ន្ធនឹងរបៀបរស់នៅនិងរៀននៅសាលា



[លក្ខខណ្ឌពាក់ព័ន្ធនឹងរបៀបរស់នៅនិងរៀននៅសាលាមត្តេយ្យ (ឧទាហរណ៍)]

វាក្យសព្ទ	ការពិពណ៌នា
입학식 (ពិធីបុណ្យចូលរៀននៅសាលា)	ពិធីបុណ្យប្រារព្ធឡើងសម្រាប់សិស្សថ្នាក់ទីមួយនៅពេលពួកគេចាប់ផ្តើមចូលរៀន
학급 임원선거 (ការបោះឆ្នោតមន្ត្រីថ្នាក់រៀន)	អ្នកតំណាងថ្នាក់ (ប្រធានថ្នាក់ អនុប្រធានថ្នាក់) ត្រូវបានជ្រើសរើសដោយការបោះឆ្នោតដោយសេរីនៅក្នុងថ្នាក់នីមួយៗ
전교어린이임원선거 (ការបោះឆ្នោតស្ថាប័នសិស្ស)	អ្នកតំណាងសាលា (នាយក នាយករងសាលា) ត្រូវបានជ្រើសរើសដោយការបោះឆ្នោតដោយសេរីនៅសាលាទាំងអស់ (សិស្ស)
현장체험학습 (ការធ្វើដំណើរកំសាន្តតាមទីវាល)	សកម្មភាពសិក្សាដើម្បីទទួលបានចំណេះដឹងនិងព័ត៌មានតាមរយៈបទពិសោធន៍នៃការទៅមើលដោយផ្ទាល់នៅទីតាំងជាក់ស្តែងដែលមានឯកសារដែលចាំបាច់សម្រាប់ការសិក្សាដោយផ្អែកលើផែនការប្រតិបត្តិការនៃកម្មវិធីសិក្សារបស់សាលា (ឧទាហរណ៍៖ ការធ្វើដំណើរនិទាយរដូវរដូវក្តៅឈើជ្រុះ ការធ្វើដំណើរទស្សនាវិទ្យាល័យសាលា បទពិសោធន៍អាជីព ជាដើម)
교외체험학습 (ទីវាលនៅខាងក្រៅសាលារៀន)	សកម្មភាពសិក្សាដែលអនុវត្តតាមរយៈបទពិសោធន៍ដោយផ្ទាល់ ដូចជាការធ្វើដំណើរតាមទីវាល បទពិសោធន៍វប្បធម៌ ឬបទពិសោធន៍ការងារតាមរយៈការសិក្សាបទពិសោធន៍ដែលអនុវត្តក្រោយពីការអនុញ្ញាតឱ្យចូលរៀនលើកដំបូងរបស់នាយកសាលា ត្រូវបានផ្តល់ដោយផ្អែកលើផែនការផ្ទាល់ខ្លួន។ (ឧទាហរណ៍៖ ការស្រាវជ្រាវវប្បធម៌ ការសិក្សាដែលរៀបចំកំណត់ ការធ្វើដំណើរគ្រួសារ ការមកជួបសួរសុខទុក្ខក្រុមគ្រួសារ កាតព្វកិច្ចចុងក្រោយចំពោះឪពុកម្តាយ ជាដើម)។
운동회 (ថ្ងៃនៅទីវាល)	សិស្សប្រមូលផ្តុំគ្នា ដើម្បីចូលរួមប្រកួតកីឡាផ្សេងៗ
수학여행 (ការធ្វើដំណើរកំសាន្តតាមសាលា)	ការធ្វើដំណើរពេលយប់ជាមួយគ្រូបង្រៀនសម្រាប់ការសិក្សាដែលផ្អែកលើបទពិសោធន៍ ដោយការមើលឃើញនិងអារម្មណ៍តាមធម្មជាតិ និងវប្បធម៌
아영수련활동 (សកម្មភាពដំរី និងបណ្តុះបណ្តាល)	សកម្មភាពខាងក្រៅនៅតំបន់ធម្មជាតិ ដូចជាដំរី និងឆ្នេរសមុទ្រ ដើម្បីធ្វើឱ្យប្រសើរឡើងចរិតលក្ខណៈ និងសុខភាពផ្លូវកាយ និងផ្លូវចិត្តរបស់សិស្ស
개교기념일 (បុណ្យខួបសាលារៀន)	ថ្ងៃបុណ្យសាលាធ្វើម្តងក្នុងមួយឆ្នាំ ដើម្បីអបអរសាទរឬបុណ្យខួបបើកដំណើរការសាលាមត្តេយ្យនេះ
재량휴업일 (ថ្ងៃបុណ្យសិទ្ធិសេរីភាពសម្រេចចិត្ត)	ថ្ងៃបុណ្យ ឬរយៈពេលឈប់សម្រាកដែលបានកំណត់តាមសិទ្ធិសេរីភាពសម្រេចចិត្តរបស់សាលា
학부모 총회 (កិច្ចប្រជុំមាតាបិតាទូទៅ)	ការប្រមូលផ្តុំឪពុកម្តាយដើម្បីទទួលបានព័ត៌មានស្តីពីសកម្មភាពសិក្សា និងដើម្បីពិភាក្សាអំពីបញ្ហានានាដែលទាក់ទងនឹងដំណើរការសាលារៀន (ការណែនាំអំពីកម្មវិធីសិក្សា)
학부모 상담 (កិច្ចប្រជុំមាតាបិតានិងគ្រូបង្រៀន)	កិច្ចប្រជុំ 1: 1 រវាងមាតាបិតា និងគ្រូបង្រៀន ដើម្បីពិភាក្សាអំពីបញ្ហានានាដែលត្រូវការដោះស្រាយ
학부모 공개수업 (ថ្នាក់បើកចំហសម្រាប់មាតាបិតា)	ពេលថ្ងៃថ្នាក់បើកចំហសម្រាប់មាតាបិតាពិនិត្យមើលថ្នាក់រៀន
방학 (វិស្សមកាល)	ការឈប់សម្រាកពីថ្នាក់រៀននៅចុងឆមាស ឬឆ្នាំសិក្សា។ មានវិស្សមកាលរដូវក្តៅ និងវិស្សមកាលរដូវរងា (វិស្សមកាលរដូវក្តៅ វិស្សមកាលរដូវរងា វិស្សមកាលនិទាយរដូវ ជាដើម)
개학식 (ពិធីបុណ្យវិលត្រឡប់មកសាលារៀន)	ពិធីបុណ្យកំណត់ចុងបញ្ចប់វិស្សមកាល និងការចាប់ផ្តើមដំណើរការថ្នាក់រៀនធម្មតានៅសាលា
학예회 (មហោស្រពសិល្បៈសាលា)	ព្រឹត្តិការណ៍អប់រំ ដែលក្នុងនោះមានពិពណ៌នា ការដាក់តាំងបង្ហាញ និងការប្រកួតប្រជែង ត្រូវបានប្រារព្ធនៅសាលារៀន
종업식 (ពិធីបញ្ចប់ការសិក្សា)	ពិធីប្រារព្ធឡើងដើម្បីកំណត់ការបញ្ចប់ឆ្នាំសិក្សា
졸업식 (ពិធីប្រគល់វិញ្ញាបនបត្របញ្ចប់ការសិក្សា)	ពិធីប្រគល់វិញ្ញាបនបត្របញ្ចប់ការសិក្សា ក្រោយពីការបញ្ចប់វគ្គសិក្សានៃសាលាបឋមសិក្សា រយៈពេលប្រាំមួយឆ្នាំ

※ លក្ខខណ្ឌអាចមានខុសៗគ្នាអាស្រ័យលើតំបន់ និងសាលាបឋមសិក្សា



[លក្ខខណ្ឌពាក់ព័ន្ធនឹងរបៀបរស់នៅនិងរៀននៅសាលាមធ្យមសិក្សា និងវិទ្យាល័យ (ឧទាហរណ៍)]

វាក្យសព្ទ	ការពិពណ៌នា
교과 (មុខវិជ្ជា)	មុខវិជ្ជាបង្រៀននៅសាលា
교과서 (សៀវភៅសិក្សា)	សៀវភៅសិក្សា ដើម្បីសិក្សាមុខវិជ្ជានីមួយៗ
창의적 체험활동 (សកម្មភាពពិសោធន៍ប្រកបដោយច្នៃប្រឌិត)	សកម្មភាពតាមកម្មវិធីសិក្សាបន្ថែម មានផ្នែកចំនួនបួន ដូចជាសកម្មភាពស្វយ័ត សកម្មភាពក្លឹប សកម្មភាពស្ម័គ្រចិត្ត និងសកម្មភាពអាជីព។
학교생활기록부 (ឯកសារកំណត់ត្រាសិក្សារបស់សិស្សពីសាលា)	ឯកសារដែលមានថ្នាក់សិស្ស និងព័ត៌មានលម្អិតអំពីរបៀបរស់នៅនិងរៀននៅសាលាទូទៅរបស់ពួកគេ
내신 (កំណត់ត្រាសាលា)	កំណត់ត្រាទូទៅនៅសាលា (ពិន្ទុតេស្ត ការវាយតម្លៃលើការអនុវត្ត ការប្រឡងតាមក្រដាស ជាដើម)
수행평가 (ការវាយតម្លៃលើការអនុវត្ត)	តាមធម្មតាត្រូវបានវាយតម្លៃសម្រាប់ថ្នាក់នីមួយៗ វិធីសាស្ត្រវាយតម្លៃអាចខុសៗគ្នាអាស្រ័យលើមុខវិជ្ជា។ បានវាយតម្លៃមិនត្រឹមតែផ្នែកលើលទ្ធផលប៉ុណ្ណោះទេ ប៉ុន្តែថែមទាំងវាយតម្លៃលើដំណើរការផងដែរ។
실기 (ការធ្វើតេស្តអនុវត្តជាក់ស្តែង)	សំដៅលើការធ្វើតេស្តដែលពាក់ព័ន្ធនឹងសកម្មភាព ដូចជាការលាបពណ៌ ការគូរគំនូរ ការលេងឧបករណ៍ ការលោតចម្ងាយ ការតំ ជាដើម សម្រាប់មុខវិជ្ជាសិក្សាសិល្បៈ និងអប់រំកាយ ដូចជាសិល្បៈ តន្ត្រី និងការអប់រំរាងកាយ។
영어듣기평가 (តេស្តភាសាអង់គ្លេស)	ការធ្វើតេស្តស្តាប់ភាសាអង់គ្លេសដែលបានត្រួតពិនិត្យរួមគ្នាដោយការិយាល័យអប់រំក្រុងនិងខេត្តចំនួន 17 នៅទូទាំងប្រទេស។ ការធ្វើតេស្តត្រូវបានផ្តល់ជូនពីដងក្នុងមួយឆ្នាំ ហើយលទ្ធផលត្រូវបានបង្ហាញនៅក្នុងការវាយតម្លៃលើការអនុវត្តភាសាអង់គ្លេស។
중간고사 (ការប្រឡងពាក់កណ្តាលឆមាស)	ការធ្វើតេស្តនៅសាលានៅពាក់កណ្តាលឆមាស
기말고사 (ការប្រឡងបញ្ចប់)	ការធ្វើតេស្តនៅសាលានៅចុងបញ្ចប់ឆមាស
모의고사 (ការប្រឡងមិនគិតពិន្ទុ)	ការធ្វើតេស្តជាការគ្រៀមរៀបចំសម្រាប់ការប្រឡងចូលមហាវិទ្យាល័យ មិនបង្ហាញនៅក្នុងកំណត់ត្រាសាលាឡើយ
정시 (ការអនុញ្ញាតឱ្យចូលរៀនម្តងម្កាល)	ការប្រលងចូលមហាវិទ្យាល័យត្រូវវាយតម្លៃជាមួយឯកទេសពីការធ្វើតេស្តសមត្ថភាពសិក្សានៅមហាវិទ្យាល័យ
수시 (ការអនុញ្ញាតឱ្យចូលរៀនជម្រុញ)	ការប្រឡងចូលមហាវិទ្យាល័យបានវាយតម្លៃស្របតាម GPA វិទ្យាល័យ និងកំណត់ត្រាទូទៅនៅវិទ្យាល័យ
동아리(C.A) (សកម្មភាពក្លឹប (CA))	(C.A: Club Activity) សកម្មភាពនានាសម្រាប់សិស្សដែលមានការកំសាន្តប្រចាំណាបំណាប់អារម្មណ៍រួមគ្នានៅអំឡុងពេលមានការរៀបចំដោយសាលា
자율 동아리 (ក្លឹបស្វយ័ត)	ក្លឹបសម្រាប់សិស្សដែលមានការកំសាន្តប្រចាំណាបំណាប់អារម្មណ៍រួមគ្នា បានធ្វើឡើងនៅអំឡុងពេលក្រៅពីសកម្មភាពនានាដែលរៀបចំដោយសាលា

ឧបសម្ព័ន្ធ ២ លក្ខខណ្ឌពាក់ព័ន្ធនឹងរបៀបរស់នៅនិងរៀននៅសាលា 🔍

[លក្ខខណ្ឌពាក់ព័ន្ធនឹងរបៀបរស់នៅនិងរៀននៅសាលាមធ្យមសិក្សា និងវិទ្យាល័យ (ឧទាហរណ៍)]

វាក្យសព្ទ	ការពិពណ៌នា
이동수업 (ការផ្លាស់ប្តូរថ្នាក់រៀន)	ការចូលថ្នាក់រៀនដែលសិស្សចូលទៅបន្ទប់រៀនក្រៅពីបន្ទប់ប្រមូលផ្តុំប្រចាំថ្ងៃរបស់ពួកគេ (ឧទាហរណ៍សិល្បៈ ភាសាអង់គ្លេស គណិតវិទ្យា ជាដើម)
학습회의 (កិច្ចប្រជុំថ្នាក់រៀន)	កិច្ចប្រជុំបានរៀបចំឡើងសម្រាប់សមាជិកថ្នាក់រៀននៅអំឡុងពេលដែលកំណត់ដោយសាលា
학생회 (ក្រុមប្រឹក្សាសិស្ស)	អង្គការឬក្រុមដែលក្នុងនោះអ្នកតំណាងសិស្សានុសិស្សប្រមូលផ្តុំ ដើម្បីចែករំលែកមតិយោបល់អំពីរបៀបរស់នៅនិងរៀននៅសាលា ដើម្បីកំណត់និងដោះស្រាយបញ្ហាពាក់ព័ន្ធ
학부모총회 (កិច្ចប្រជុំមាតាបិតាទូទៅ)	កិច្ចប្រជុំអាណាព្យាបាលសិស្សនិស្សិត ដើម្បីពិភាក្សាអំពីបញ្ហានានាដែលទាក់ទងទៅនឹងដំណើរការសាលា
방과후학교 (ថ្នាក់សិក្សាក្រោយម៉ោងសិក្សានៅសាលា)	ថ្នាក់រៀនបានរៀបចំក្រោយពីថ្នាក់រៀននៃសាលាផ្លូវការសម្រាប់សិស្សដែលមានបំណងចង់រៀនបន្ថែម
자기주도학습 (ការសិក្សាដោយខ្លួនឯង)	ការសិក្សាដោយខ្លួនឯង
봉사활동 (សកម្មភាពអ្នកស្ម័គ្រចិត្ត)	សិស្សម្នាក់ៗឬក្រុមការងារសាលា ដែលស្ម័គ្រចិត្តដើម្បីប្រយោជន៍សង្គម ឬសាធារណៈ
현장체험학습 (ការធ្វើដំណើរកំសាន្តតាមទីវាល)	សកម្មភាពសិក្សាដើម្បីទទួលបានចំណេះដឹងនិងព័ត៌មានតាមរយៈការទៅដល់ដោយផ្ទាល់នៅទីតាំងជាក់ស្តែង ដោយមានឯកសារចាំបាច់សម្រាប់ការសិក្សាតាមផែនការប្រតិបត្តិកម្មវិធីសិក្សារបស់សាលា និងដោយផ្ទាល់ (ឧទាហរណ៍៖ ការធ្វើដំណើរកំសាន្តនិទាធិការរដ្ឋ និងរដ្ឋវិស្វកលវិទ្យា៖ ការធ្វើដំណើរកំសាន្តតាមសាលារៀន បទពិសោធន៍ការងារ ជាដើម)
교외체험학습 (ទីវាលនៅខាងក្រៅសាលារៀន)	វាជាសកម្មភាពសិក្សាដែលធ្វើឡើងតាមរយៈបទពិសោធន៍ផ្ទាល់ ដូចជាការធ្វើដំណើរតាមទីវាល បទពិសោធន៍វប្បធម៌ និងបទពិសោធន៍ការងារតាមរយៈការសិក្សាបទពិសោធន៍ ដែលអនុវត្តក្រោយពី ការទទួលបានការអនុញ្ញាតឱ្យចូលរៀនលើកដំបូងរបស់នាយកសាលាតាមផែនការផ្ទាល់ខ្លួន។ (ឧទាហរណ៍៖ ដំណើរទស្សនកិច្ចវប្បធម៌ ការយល់ដឹងអំពីកូនចិញ្ចឹម ការទៅជួបក្រុមគ្រួសារនិងការធ្វើដំណើរ កាតព្វកិច្ចចុងក្រោយចំពោះឪពុកម្តាយ ជាដើម)
재량휴업일 (ថ្ងៃឈប់សម្រាកបុណ្យសិទ្ធិសេរីភាពសម្រេចចិត្ត)	ថ្ងៃឈប់សម្រាកមិនមែនជាថ្ងៃឈប់សម្រាកបុណ្យសាធារណៈទេ ប៉ុន្តែត្រូវបានកំណត់ដោយនាយកសាលា
자유학기제 (កម្មវិធីសិក្សាតាមធនាស្តតតិចថ្លៃ)	ប្រព័ន្ធដែលសិស្សានុសិស្សសាលាមធ្យមសិក្សា អាចជជែកវែកញែក ឬថ្នាក់សិក្សាមន្ទីរពិសោធន៍ ឬសកម្មភាពពិសោធន៍មុខរបរ ជាជាងពាក់កណ្តាលធនាស្ត និងចុងក្រោយ
학교폭력 (អំពើហិង្សានៅសាលារៀន)	អំពើហិង្សានៅក្នុងឬក្រៅសាលារៀនដែលបណ្តាលឱ្យមានការខូចខាតផ្លូវចិត្តប្រកាន់កាយ; អាចរួមបញ្ចូលអំពើហិង្សារាងកាយ ការបង្ខំគ្រោះថ្នាក់ដល់រាងកាយ ការបង្ខំផ្លូវភេទ ការគំរាមកំហែង ការបំប្លែង ការទាក់ទាញចិត្ត ការប្រមាថមើលងាយ ការបំភិតបំភ័យ អំពើហិង្សាផ្លូវភេទ ការគំរាមកំហែងតាមអ៊ីនធឺណិត និងការបំបាក់មុខដោយការអាម៉ាស់ដោយប្រើបណ្តាញទូរគមនាគមន៍ ជាដើម។
주번(학습도우미) (កូនកិច្ចប្រចាំសប្តាហ៍ (ជំនួយការថ្នាក់រៀន))	អ្នកដែលស្ម័គ្រចិត្តចូលរៀនចំពោះថ្នាក់រៀននៅថ្ងៃដែលកំណត់ដោយសមាជិកថ្នាក់រៀន

※ លក្ខខណ្ឌអាចមានខុសគ្នាអាស្រ័យលើតំបន់ និងសាលាបឋមសិក្សា

PM2020-85

ការណែនាំអំពីដំណើរការអនុញ្ញាតឱ្យចុះឈ្មោះ ចូលរៀនសម្រាប់ឪពុកម្តាយនៃក្រុមគ្រួសារពហុវប្បធម៌ក្នុង ការបញ្ជូនកូនរបស់អ្នកទៅសាលារៀន

អ្នកបោះពុម្ពផ្សាយ | យ៉ុនយ៉កាក់

ការបរិច្ចេទចេញផ្សាយ | ខែធ្នូ ឆ្នាំ 2020

ទីតាំងបោះពុម្ពផ្សាយ | ការិយាល័យជាតិសម្រាប់ការលើកកម្ពស់ការអប់រំពេញមួយជីវិត

អាសយដ្ឋាន | សេអ៊ូលជីកផ្សល់ស៊ី ដុងគូ ឆន់កេឆន់រូ 14, ជាន់ទី 8

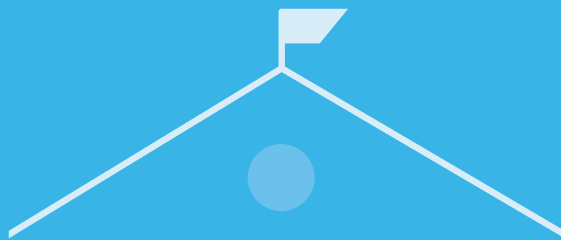
លេខទូរស័ព្ទ | 02-3780-9784

Fax | 02-3780-9959

គេហទំព័រ | www.edu4mc.or.kr

រថនា / បោះពុម្ព | kncgaram 02-2279-7857

អ្នកបោះពុម្ពផ្សាយគឺត្រូវបានធ្វើឡើងជាផ្នែកឯកសារមួយនៃ ក្រសួងអប់រំនិងការិយាល័យសម្រាប់ការអប់រំពេញមួយជីវិតគម្រោងនៃណែនាំស្តីពីការផ្ទេរកូនទៅសាលានៅគ្រួសារពហុវប្បធម៌ឆ្នាំ2020និងត្រូវបានរក្សាសិទ្ធិដោយក្រសួងអប់រំនិងការិយាល័យសម្រាប់ការអប់រំពេញមួយជីវិតហើយមានការិយាល័យអប់រំនិងគាំពារខេត្តក្រុងចំនួន 17កន្លែងចាំជួយផ្តល់សេវាកម្មជូន។



ការណែនាំអំពីដំណើរការអនុញ្ញាតឱ្យចុះឈ្មោះចូលសាលារៀន សម្រាប់ឪពុកម្តាយនៃក្រុមគ្រួសារពហុវប្បធម៌

ការបញ្ជូនកូនរបស់អ្នកទៅសាលារៀន



교육부



국가평생교육진흥원



중앙다문화교육센터

កាលិយាល័យគាំទ្រការអប់រំ ពហុវប្បធម៌ក្រុងសេស៊ុល
កាលិយាល័យគាំទ្រការអប់រំពហុវប្បធម៌ក្រុងខេត្ត
កាលិយាល័យគាំទ្រការអប់រំពហុវប្បធម៌ក្រុងភ្នំពេញ
កាលិយាល័យគាំទ្រការអប់រំ ពហុវប្បធម៌ក្រុងអ៊ុលសាន
កាលិយាល័យគាំទ្រការអប់រំពហុវប្បធម៌ក្រុងក្យុងគីដូ
កាលិយាល័យគាំទ្រការអប់រំពហុវប្បធម៌ក្រុងធុងប៉ុក
កាលិយាល័យគាំទ្រការអប់រំពហុវប្បធម៌ក្រុងធន់បុក
កាលិយាល័យគាំទ្រការអប់រំពហុវប្បធម៌ក្រុងក្យុងបុក
កាលិយាល័យគាំទ្រការអប់រំពហុវប្បធម៌ក្រុងក្យុងណាំ
កាលិយាល័យគាំទ្រការអប់រំពហុវប្បធម៌ក្រុងជេដូ

កាលិយាល័យគាំទ្រការអប់រំពហុវប្បធម៌ក្រុងចូសាន
កាលិយាល័យគាំទ្រការអប់រំពហុវប្បធម៌ក្រុងអ៊ីនធន់
កាលិយាល័យគាំទ្រការអប់រំពហុវប្បធម៌ក្រុងខេត្ត
កាលិយាល័យគាំទ្រការអប់រំពហុវប្បធម៌ក្រុងសើដុង
កាលិយាល័យគាំទ្រការអប់រំពហុវប្បធម៌ក្រុងកាំងរ៉ុនដូ
កាលិយាល័យគាំទ្រការអប់រំពហុវប្បធម៌ក្រុងធុងណាំ
កាលិយាល័យគាំទ្រការអប់រំពហុវប្បធម៌ក្រុងធន់ណាំ
កាលិយាល័យគាំទ្រការអប់រំពហុវប្បធម៌ក្រុងក្យុងណាំ