

多元文化家庭学生家长 入学流程指南 送孩子上学



I. 学校入学指南

- | | |
|------------|----|
| 1. 幼儿园入学指南 | 07 |
| 2. 小学入学指南 | 10 |
| 3. 初中入学指南 | 11 |
| 4. 高中入学指南 | 12 |



II. 学校就学和插班学习指南

子女曾在国外居住现在来到韩国或持外国国籍的情况等

- | | |
|-----------------|----|
| 1. 就学和插班学习指南 | 15 |
| 2. 多元文化学生学历认证审议 | 17 |



III. 教育支援制度

- | | |
|-------------------|----|
| 1. 为多元文化学生设立的教育机关 | 18 |
| 2. 多元文化学生教育支援 | 20 |
| 3. 教育费用支援 | 20 |
| 4. 校园生活支援 | 21 |



附录

- | | |
|-----------------------------|----|
| 1. “韩国教育制度和升学信息”学生家长用视频资料指南 | 22 |
| 2. 校园生活相关用语 | 23 |
| 3. 海牙认证协约国 | 29 |

多元文化家庭学生家长入学流程指南

送孩子上学

翻译成12种语言提供。

한국어 (한국어)		English (영어)	
Tiếng Việt (베트남어)		中文 (중국어)	
Tagalog (타갈로그어)		日本語 (일본어)	
ภาษาไทย (태국어)		Монгол (몽골어)	
русский (러시아어)		ខ្មែរ (크메르어)	
မြန်မာ (미얀마어)		Français (프랑스어)	
عربي (아랍어)		多文化教育ポータル (edu4mc.or.kr)	

※ 多元文化家庭学生家长入学流程指南「送孩子上学」PDF文件可在多文化教育门户
(www.edu4mc.or.kr)上下载。

[须知]

韩国的学校制度

●● 韩国的教育体系由幼儿园-小学-初中-高中-大学构成。

- 教育时间为幼儿园三年、小学六年、初中三年和高中三年，每年分为两个学期。通常，第一学期开学时间是3月初，第二学期开学时间是8月末至9月初。
- 教育课程如下：幼儿园是以游戏为中心的综合教育课程；小学、初中、高中则分为教学活动和教学活动以外的创新性体验活动。
- 小学六年和初中三年属于义务教育阶段，均为免费教育。
※ 但私立小学和私立特性化初中（艺术、体育、国际初中等）需缴纳学费。

●● 不论是何种滞留资格，均可进入小学、初中和高中学习。

- 韩国的《宪法》《中小学教育法》和UN的《儿童权利公约（United Nations Convention on the Rights of the Child, UNCRC）》规定，为保障儿童和青少年的义务教育，不论是何种滞留资格，均可进入小学和初中学习。
- 部分父母因担心自身身份暴露而不送子女上学，为保障儿童的教育权，不会通过子女管制非法滞留。

●● 营造多文化亲和性环境，支持所有学生共同学习和成长。

- 为向所有学生提供多元文化教育和多元文化学生针对型支援，现正在幼儿园、小学、初中和高中中指定并运营多元文化教育政策学校。
- 多元文化教育政策学校中，开设并运营“中文班级”的学校会对韩语和韩国文化进行集中教育，帮助学生适应校园生活，提升基础学习能力。

[韩国的学校制度]

学校制度		教育时间	年龄（周岁）	教育费用	备注
幼儿教育	幼儿园	3年	3~5岁	有/无	-
初等教育	小学	6年	6~11岁	有/无	义务教育
中等教育	初中	3年	12~14岁	有/无	义务教育
	高中	3年	15~17岁	有/无	-
高等教育	大学	4年	18岁以上	有	-
	专科学校	2~3年			
	研究生院	2~5年			

I

学校入学指南



年龄 (周岁)

学校等级

幼儿园入学	
【学生家长准备事项】在“初次上学路 (www.go-firstschool.go.kr)”官方网站 ¹⁾ 提交申请书	
3~5岁	10~12个月左右 (各幼儿园略有差异) <ul style="list-style-type: none"> • 登录“初次上学路 (www.go-firstschool.go.kr)”并注册会员 • 确认各幼儿园幼儿招生简章 <ul style="list-style-type: none"> ※ 通过幼儿园招生简章确认有关幼儿园是否优先招收多元文化家庭子女 • 提交申请书和确认回执 (可打印) • 确认抽签结果和注册 • 参加入学教育、预备集合等
	次年1~2月 <ul style="list-style-type: none"> • 注册追加招生并确认结果 • 幼儿园注册 • 参加入学指导、预备集合等
	3月初 <ul style="list-style-type: none"> • 入学典礼

小学入学	
【学生家长准备事项】领取录取通知书及个别入学准备	
6~11岁	截至入学日期所属年份的前一年12月20日 <ul style="list-style-type: none"> • 领取录取通知书：管辖邑、面、洞负责人进行通知 (明确告知入学学校和入学日期等) <ul style="list-style-type: none"> ※ 管辖邑、面、洞负责人编写包含学生姓名、居民登录证号码、地址，以及监护人姓名、出生年月日、地址、联系方式在内的名册并通知儿童要入学的学校校长 ※ 不向外国国籍学生发放录取通知书
	1月~2月 <ul style="list-style-type: none"> • 各学校预备集合：入学指南
	3月初 <ul style="list-style-type: none"> • 入学典礼

初中入学	
【学生家长准备事项】无 (相关行政、资料等全权由小学准备)	
12~14岁	1月中旬 <ul style="list-style-type: none"> • 分配预定入学初中 (抽签方式)
	1月下旬 <ul style="list-style-type: none"> • 公布初中分配人名单、预备集合
	2月中旬 <ul style="list-style-type: none"> • 再分配、追加分配申请、实施分班考试
	2月中旬~2月末 <ul style="list-style-type: none"> • 通知追加分配结果
	3月初 <ul style="list-style-type: none"> • 入学典礼

高中入学	
15~17岁	<ul style="list-style-type: none"> • 普通高中 (包括自主型高中) • 特殊目的高中：外国语高中、国际高中、科学高中、艺术高中、体育高中 • 特性化高中：特性 (职业)、特性 (选替)、Meister高中 • 其他学校：英才学校 <ul style="list-style-type: none"> ※ 根据高中类型和各市、道教育厅情况，入学甄选和申请时间有所差异 ※ 需登录“高中入学信息门户网站 (www.hischool.go.kr)”进行确认

大学 (专科/本科)	
18岁以上	

1) 如无法使用幼儿园入学管理系统“初次上学路 (www.go-firstschool.go.kr)”，可直接前往幼儿园提交入学申请书。

01 幼儿园入学指南



幼儿园类型

- **国立幼儿园**：由国家设立并经营的幼儿园
- **公立幼儿园**：由地方自治团体设立并经营的市立、道立幼儿园
- **私立幼儿园**：由法人或个人设立并经营的幼儿园

入学对象

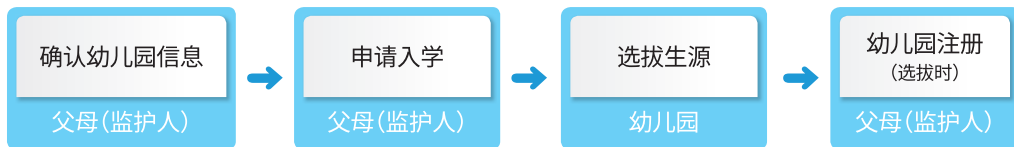
- **3周岁~小学就学前的幼儿**可进入幼儿园学习。

入学时间

- **新学期入学**：幼儿园的学年度是从3月1日至次年2月末，**幼儿园入学通常在3月进行**。
- **非定期入学**：根据幼儿园条件**可进行非定期入学**，子女是否可以入学请向幼儿园咨询确认。

入学流程

- 幼儿园入学申请至注册的全部流程均通过幼儿园入学管理系统“**初次上学路**”官方网站（www.go-firstschool.go.kr）进行。



Q TIP 查找我们小区的幼儿园

- ▶ 各地区幼儿园信息可通过“**幼儿园入学管理系统（初次上学路）**”或“**幼儿园信息**”官方网站在线查询。不仅可以了解各地区幼儿园现状，还可了解幼儿园入学时间、方法、教育课程运营等相关事项。
 - **初次上学路**（www.go-firstschool.go.kr）
 - 想让孩子进入幼儿园学习的父母（监护人）可随时随地在线搜索幼儿园相关信息、轻松申请，并确认选拔结果的幼儿园入学系统。
 - **幼儿园信息**（e-childschoolinfo.moe.go.kr）
 - 可确认各地区幼儿园现状和运营信息。
- ▶ 选择幼儿教育机关时，请考虑以下四大条件。
 - **【位置】距离家或父母工作单位较近的地方**
 - 幼儿园过远会给孩子身心带来压力。
 - **【教育理念】符合父母教育理念的地方**
 - 各幼儿园的教育理念有所不同，应了解幼儿园的重点教育项目。
 - **【设施】安全且卫生状况良好的地方**
 - 幼儿要在幼儿园度过一天中的大部分时间，因此要确认幼儿园是否安全卫生，且具备能开展多样活动的空间。
 - **【教师】可良好互动的教师**
 - 可为幼儿发育提供积极互动的教师非常重要。

提交幼儿园入学申请书

- 提交时间
 - 各地区和幼儿园有所差异，通常于每年10~11月招募次年新生。
- 提交方法
 - 幼儿园入学申请书提交方法分为**在线提交和访问提交**两种，最多可申请三所幼儿园。
 - **在线提交**：父母（监护人）亲自通过“初次上学路”官方网站提交申请书
 - **幼儿园访问提交**：前往有意愿入学的幼儿园提交申请书（部分私立幼儿园只支持访问提交）
 - 申请书提交分为**优先招生和普通招生**，**优先招生对象也有包含多元文化家庭子女的情况，请向幼儿园进行确认。**
 - 幼儿园为确认多元文化家庭子女身份，可能会要求提交追加资料，请在招生通知中确认所需资料或向幼儿园进行咨询。

生源选拔和注册

- 生源选拔不是按申请先后顺序，申请人数超过招生人数时将采取抽签形式进行。选拔结果可通过“初次上学路”官方网站或个别联系等方式确认。
- 申请幼儿园全部落选或放弃注册被选上的幼儿园时，可追加注册未招满生源的幼儿园。
- 最终确定幼儿园注册后，父母（监护人）可通过预备集合和入学指导等获悉子女幼儿园入学须知。

入学准备

- 入学准备分为父母需要做的事情和需要为幼儿准备的事情。
 - **学生家长准备事项**：确认是否为教育费用支援对象、入学相关追加资料（根据幼儿园实际情况，可能会有双职工家庭放学后课程申请书等）、照片、接种疫苗和体检确认书、确认幼儿园所要求的其他所需物品等。
 - ※ 入学前，请学生家长务必参加入学指导，全面听取介绍。带领幼儿提前到要入学的幼儿园熟悉环境，可有助于幼儿适应幼儿园生活。
 - **需要为幼儿准备的事情**：生活安全教育、和父母（监护人）分离训练、和小朋友友好相处、基本生活习惯（排便训练和用餐礼仪）教育、乘坐校车时注意事项等。





参考 幼儿园教育课程运营

📌 学期和班级构成

- 幼儿园学期是一年两学期。
 - 第一学期：从3月1日（3月1日是国庆节，因此正式课程从3月2日开始）至幼儿园园长在考虑幼儿园课程天数、休息日和教育课程运营情况后指定的日期（通常是8月中下旬）
 - 第二学期：从第一学期结束日翌日至次年2月末
- 幼儿园教育课程为一天4~5个小时，放学后课程包括教育课程结束后的看护和其他教育活动。
- 根据幼儿园的条件和教育方针，提供三周岁班、四周岁班、五周岁班或混合年龄班。

📌 课程天数和出勤

- 幼儿园的基本课程天数是每学年度**180天以上**，由各幼儿园园长决定。

📌 教育课程（分享课程）

- 幼儿园教育课程被称为“**分享课程**”，分享课程的目的是让儿童通过游戏实现身心健康和均衡发展，形成正直的品性和民主市民基础。
- 分享课程由5个领域(体育运动·健康、沟通、社会关系、艺术经验、探索自然)组成，通过游戏让儿童综合地体验5个领域的内容。
- 以分享课程为基础，制定并运营符合各个机构实际情况的计划，幼儿园一天的课程包括户外游戏，应当充分安排和运营儿童的游戏。

📌 每日课程

- 和小学、初中、高中不同，幼儿园没有教科书。幼儿园主要根据儿童的兴趣和爱好，使其自由、快乐地参与游戏。
- 儿童每天在游戏、日常生活及活动的过程中进行各种体验。游戏包括户外游戏，所占时间最长。
 - 日常生活包括上学、洗手、上厕所、零食、午餐、午睡、休息等。以此反映儿童的身体节奏，帮助儿童愉快地度过幼儿园的生活。
 - 活动由教师负责，帮助儿童通过游戏拓展学习能力。教师计划和运营活动来支持儿童主导的游戏。

例) 安全教育、唱新歌、聊天、听童话等

02 小学入学指南



小学类型

- **国立小学**：由国家设立并经营的小学、教育大学和国立师范大学附属小学
- **公立小学**：由地方自治团体设立并运营的市立、道立小学
- **私立小学**：由法人或个人设立并经营的小学

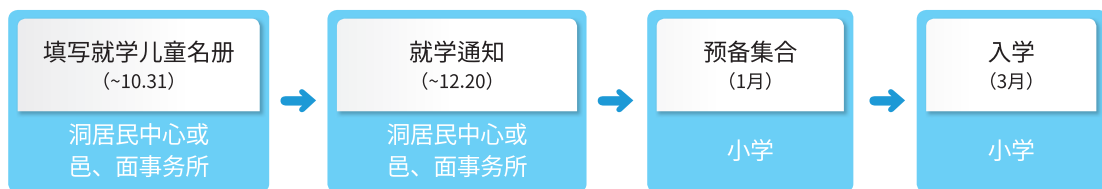
入学（就学）对象

- 1月1日至12月31日六周岁儿童均为小学义务就学对象。
- **2021学年度新生**：2014年1月1日~12月31日出生的儿童
- **2022学年度新生**：2015年1月1日~12月31日出生的儿童

入学时间

- 小学的学年度是从3月1日至次年2月末，**小学入学通常在3月进行**，在不影响学习学校教育课程的范围内，**可随时入学**。

入学流程



- 可在管辖洞居民中心或邑、面事务所确认子女是否为就学对象。截至12月20日，子女的录取通知书会邮寄至家中。
- 通常，依照市、道教育支援厅规定的入学区域标准，**应根据父母（监护人）居住地安排学校，但多元文化家庭子女可进入设置有多元文化学生特别班级的小学学习。**
- 国立和私立小学由学校直接选拔生源，因此有关招生时间等事项**请直接咨询欲就学学校。**



TIP

外国人家庭子女入学

- ▶ **外国人家庭子女即使在韩国出生，也不会发放录取通知书**，因此请携带可证明在韩国国内居住的资料前往附近小学咨询入学事宜。
- ▶ **未注册外国人同样可以入学**，需提供住房租赁合同、身份保证书（邻友保证书）等可确认居住事实的资料，以及可确认出生年份的资料。

03 初中入学指南



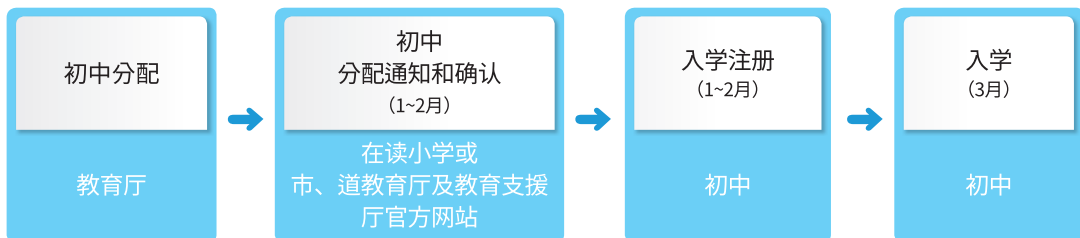
入学对象

- 小学毕业或拥有同等学历的子女均为初中义务就学对象。

入学时间

- 初中的学年度从3月1日至次年2月末，初中入学通常在3月进行，在不影响学习学校教育课程的情况下，可随时入学。

初中入学流程



- 通常，由市、道教育支援厅考虑学区和初中区后分配入学学校，但多元文化家庭子女可进入设置有多元文化学生特别班级的初中学习。
- 如子女正就读于小学，将由有关小学全权负责初中入学相关资料和事宜，父母（监护人）无需另做准备。
- 但是，体育、艺术、国际初中等**特性化初中**，会根据各学校设立目的选拔具备特定条件的新生。各学校的新生选拔条件、流程和方式有所差异，需确认有关学校的招生简章等。

[各类型初中入学甄选]

分类	普通初中	特性化初中
特征	<ul style="list-style-type: none"> 根据在校生日别，分为女子初中、男子初中、男女混合初中 	<ul style="list-style-type: none"> 选拔并教育具备特定领域才能的学生 体育初中、艺术初中、国际初中等
学费（入学金、课程费用）	<ul style="list-style-type: none"> 免费 	<ul style="list-style-type: none"> 收费（因学校而异）
入学甄选	<ul style="list-style-type: none"> 由教育厅根据学区和初中区进行分配 	<ul style="list-style-type: none"> 通过特设甄选进行选拔

Q TIP 小学·初中·高中放学后活动支援

- ▶ 学校的小学保育教室会为双职工和低收入家庭的小学生子女提供放学后保育服务。
- ▶ 小学、初中、高中的学生可以参加多种放学后学校项目来提高学习能力及培养特长和素养。
- ▶ 关于可否使用和支持及支持范围和内容请咨询市、道教育支援厅等。



高中类型

- **普通高中**：实施普通教育的公立和私立高中，在高中类型中占比最大
- **特殊目的高中**：以外国语领域、国际领域、科学领域等特殊领域的专业教育为目的的高中
- **特性化高中**：以素养、才能和能力相似的学生为对象，并以特定领域的人才培养为目的而进行的教育，或专业进行以自然现场实习等体验为主的教育的高中
- **自主高中**：和其他类型的高中相比，被指定可自主运营学校或教育课程的公立、私立高中

入学对象

- **初中毕业或拥有同等学历的子女**均可进入高中学习。

入学时间

- 高中的学年度为3月1日至次年2月末，**高中入学通常在3月**进行。

选拔时间

- 高中选拔新生分为前期和后期。
 - 前期：普通高中（文体领域）、特殊目的高中（科学、艺术、体育领域和产业需求定向型高中）
 - 后期：包含普通高中（文体领域除外）在内的前期选拔以外的所有高中
- 关于招生时间、入学甄选等事项，各市、道教育厅有所差异，请确认后提出申请。

[各类型高中入学甄选]

分类	详细分类	目的	入学选拔
普通高中	普通高中	• 在初中教育基础上实施高等教育	• 平均化地区：抽签 • 非平均化地区：内部申报等
	外国语高中	• 培养熟练掌握外国语的人才	• 各学校入学甄选委员会进行自主学习甄选
特殊目的高中	国际高中	• 培养国际专业人才	
	科学高中	• 培养科学人才	
	艺术·体育高中	• 培养文学、音乐、美术、舞蹈、戏剧、电影等艺术技能型人才	
	Meister高中	• 与潜力领域的特色产业界需求相挂钩，培养预备 Meister(Young Meister)	
特性化高中	特性(职业)	• 面向希望毕业后就业的学生开展的职业教育	• 内部申报、面试、实际技能等
	特性(选替)	• 开展以学生为中心的自主项目对策教育	
自主高中	自主型私立高中	• 根据学校的办学理念运营教学课程和校务	• 各学校入学甄选委员会进行自主学习甄选
	自主型公立高中	• 为了改善和发展教学制度，当教育监认可时，自主运营学校和教学课程	• 平均化地区：抽签 • 非平均化地区：内部申报或选拔考试
其他学校	英才学校	• 为了发掘潜力，向需要特殊教育的英才实施能力·素质定制式教育	• 推荐和评选委员会审议

※可通过“高中入学信息门户网站 (www.hischool.go.kr)”官方网站确认具体入学信息。

参考 小学、初中、高中教育课程运营

☑ 学期和班级构成

- 小学、初中、高中学期是一年两学期。
 - 第一学期：从3月1日（3月1日是国庆节，因此正式课程从3月2日开始）至学校校长在考虑学校课程天数、休息日和教育课程运营情况后指定的日期（通常是暑假结束日）
 - 第二学期：从第一学期结束日翌日至次年2月末
- 学校的班级通常由同一学年编制而成，但在必要时，也会将两个学年以上的学生编制在同一班级。

☑ 课程天数和出勤

- 各学校略有差异，但大部分学校都是**每周五天（周一~周五），每学年实施190天以上课程。**
- 出勤天数只有达到各学年课程天数的2/3以上方可升班。但，**学期中插班入学的多元文化学生只需从入学开始出席2/3以上，即可升班。**
- 自然灾害（地震、暴雨、暴雪、海啸等）、法定传染病、参加获得校长批准的公开大会、现场实习、交换和交流学习、校外体验实习（访问亲属、家族旅行等）、参加红白事等情况，在提交学校提供的相关资料后，即可免除缺勤处理；此外，获得校长批准的缺勤也被视为出勤。
- 前往校外体验学习前，请填写学校提供的申请书，并交予班主任；返校后，需提交简要报告。在不影响学习教育课程的范围内，可根据校规批准校外体验学习，各学校允许时间有所差异。

☑ 放假

- 通常情况下，暑假从7月下旬开始，不超过一个月；寒假是从1月初至2月末。部分学校会缩短寒假时间，单独设立春假（学年末放假，从次年2月中旬开始，约两周）。

☑ 教育课程构成

- 学校的教育课程大致分为**教学活动和创新性体验活动**。**创新性体验活动**由教育活动外的自主活动、社团活动、志愿活动、发展方向活动等四个领域构成。

[创新性体验活动领域和活动]

领域	活动	领域	活动
自主活动	<ul style="list-style-type: none"> • 适应活动 • 自治活动 • 庆典活动 • 创新特色活动 	社团活动	<ul style="list-style-type: none"> • 学习活动 • 文化艺术活动 • 体育活动 • 实习劳作活动 • 青少年团体活动
志愿活动	<ul style="list-style-type: none"> • 校内服务活动 • 地区社会服务活动 • 自然环境保护活动 • 宣传活动 	发展方向活动	<ul style="list-style-type: none"> • 自我理解活动 • 前途信息探索活动 • 前途规划活动 • 前途体验活动

II

学校就学和插班学习²⁾ 指南

子女曾在海外居住现在来到韩国或持外国国籍的情况等



决定就学和插班学习

咨询相关居住地的学校及市、道教育支援厅

[就学和插班学习咨询]

1. **小学** | 居住地附近的学校
2. **初中** | - 学校群地区：居住地管辖市、道教育支援厅
- 初中区地区：居住地附近的初中
3. **高中** | 希望就读的高中

就学和插班学习时必需的资料³⁾

- **就学或插班学习申请书**（各市、道指定格式）1份
- **出入境事实证明或外国人注册事实证明**（韩国国内居所申报事实证明）1份
※ 如无法提交上述资料，也可代替提交“租赁合同、居住事实相关邻友证明等可确认居住事实的资料”
※ 居民登记原件+副本及外国人登记事实证明等无需提交材料，学校和市、道教育支援厅可通过行政信息共同使用业务门户网站(www.share.go.kr)直接确认。
- **学历证明相关资料⁴⁾**（毕业证或在读证明、成绩证明等）

[外国学历认证学校确认方法]

分类	内容
教育部官方网站确认	<ul style="list-style-type: none"> • 在无海牙认证或领事认证的情况下，使用校长签发资料进行认证 ☞ 外国学历认证学校名单可在教育部官方网站 (www.moe.go.kr) 主页 → 【政策信息公开】 → 【小学、初中、高中教育】菜单中确认。 ※ 资料名：外国所属中小学学历认证学校（学籍资料简学校）目录指南
海牙认证 (APOSTILLE) 确认	<ul style="list-style-type: none"> • 提交有关国家授权的海牙认证确认机构认证的资料 ※ 附有海牙认证的资料即使没有韩国驻外公馆的领事认证，依旧承认其公函效力。
领事认证	确认可证明学校是有关国家正规学校的韩国驻外公馆领事认证资料
其他情况	申请人应初步证明学校是相关国家的正规教育机关（所属国家管辖教育厅的学历认证学校） (打印并提交所属国家管辖教育厅官方网站的学历认证学校目录等内容)

- **韩国国内过往学生校园生活记录簿**（有关人员）
※ 学校应确认学生在韩国国内是否上过学，并向过往学校申请学生校园生活记录簿。
- **接种疫苗证明⁵⁾**
※ 参考学生传染病预防·危机应对指南的“海外转学生预防接种管理”
- 其他市、道教育厅指南所要求的资料（**务必确认管辖教育厅资料**）
- 此外，为以教育目的确认学生信息，各学校可能要求提交护照复印件、家庭关系证明、居民登录副本（已取得韩国国籍时）

向学校提交就学和插班学习相关资料

就学或插班学习

2) 就学：首次进入义务教育学校的适当年级。

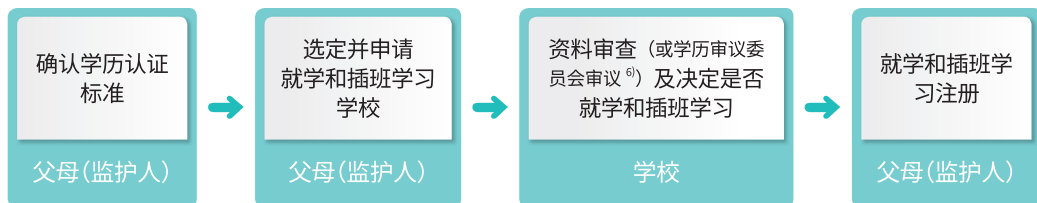
插班学习：非义务教育对象者曾中断学业，希望重新进入之前中断学习的学校，继续就读在校当时的次上级年级或重新进入其他学校。

3) 关于就学和插班学习，各市、道教育厅所要求的资料会有所差异。

4) 学历证明相关资料是指可以证明在国外就学学校类型和就学时间的资料，毕业证或在读证明需明确标记有入学、退学年月日和在读学年，同时需要有校长签名或盖章。

5) 《传染病预防管理法》第27条（预防接种证明书）

01 就学和插班学习指南



确认学历认证标准

- 就学或插班韩国学校时，对在外国进修的现有学历认证情况如下
 - 完成**6年以上**学校教育课程时：**认定为小学毕业**
 - 完成**9年以上**学校教育课程时：**认定为初中毕业**
 - 完成**12年以上**学校教育课程时：**认定为高中毕业**
- 欲认证国外在读学历，可通过以下流程确认是否可以认证学历
 - 如属于教育部认证的“**外国学历认证学校**”，即使没有海牙认证或领事认证也可以用校长签发的资料进行认证
 - ※ 外国所属小学、初中、高中学历认证学校目录可在【[教育部官方网站 \(www.moe.go.kr\)](http://www.moe.go.kr) 主页 政策信息公开 小学、初中、高中教育】中进行确认。
 - 如不属于教育部的“外国学历认证学校”，父母（监护人）应初步证明该学校是相关国家的正规教育机关或通过海牙认证、领事馆公证进行确认。
- 如属于海牙协约国：学历认证证明资料经海牙认证确认，翻译成韩语并公证后提交（参考【附录3】海牙协约国目录(p.29)）。
- 如不属于海牙协约国：提交可证明学校为相关国家正规学校的韩国驻外公馆领事认证资料（不承认韩国法务法人公证）。

Q TIP 何谓海牙认证 (Apostille) ?

- ▶ 根据协约对照资料的官印或签名，确认真伪后签发的证明被称为海牙认证；为认证国外签发的文件或为在国外使用文件而获取认证的过程被称为海牙认证确认。附有海牙认证的公文在海牙认证协约国具备公文效力。
 - ※ 海牙认证协约国目录请参考【附录3】(p.29)。
- ▶ 海牙认证签发方法
 - ① 准备由过往就学的外国学校签发（校长印章、签名或盖章）的学历证明资料原件和公证后的翻译件。
 - ※ 翻译件只有获得公证人的公证才可以接受海牙认证确认。
 - ② 通过相关国家的外交部或海牙认证签发机构获取海牙认证确认（附有Apostille）。
 - ③ 申请就学或插班学习时，如向学校提交附有海牙认证的资料，则可被认证为公文。

6) 如果没有证明以前学历的资料或资料不齐全，难以认证学历和决定年级的话，可以向市、道教育厅学历审议委员会或设立学历审议委员会的学校申请学历认证审议。

选定就学和插班学习学校

- 现运营有专为多元文化学生提供教育支援的学校，如为多元文化学生提供针对型支援的“**多元文化教育政策学校**”、设有对韩语和韩国文化进行集中教育的“**韩语班级**”学校、为多元文化学生提供学历认证的选替学校等。
- 对此，在为子女选择就学和插班学习学校时，**请先咨询居住地的学区内学校、教育（支援）厅、多元文化教育支援中心等。**

[市、道地区多元文化教育支援中心联系方式]

中心名称	电话号码	中心名称	电话号码
首尔多元文化教育支援中心	02-3999-058	江原多元文化教育支援中心	033-258-5524
釜山多元文化教育支援中心	051-819-7062	忠北多元文化教育支援中心	043-210-2831~4
大邱多元文化教育支援中心	053-231-3930~6	忠南多元文化教育支援中心	041-640-7542
仁川多元文化教育支援中心	032-420-8265~9	全北多元文化教育支援中心	063-239-3474~5
光州多元文化教育支援中心	062-380-4361	全南多元文化教育支援中心	061-640-3330
大田多元文化教育支援中心	042-616-8856	庆北多元文化教育支援中心	054-805-3264
蔚山多元文化教育支援中心	052-255-8180	庆南多元文化教育支援中心	055-210-5161~2
世宗多元文化教育支援中心	044-320-2414	济州多元文化教育支援中心	064-784-9040
京畿多元文化教育支援中心	031-249-0452		

申请就学和插班学习

- **准备就学和插班学习所需的资料，前往学校或教育支援厅申请。**
- 关于申请就学和插班学习所需的资料，各市、道教育厅会有所差异，通常需提交以下资料

资料名	备注
就学和插班学习申请书	• 学校或市、道教育厅指定格式
子女的出入境事实 (或外国人注册事实) 证明 ⁷⁾	• 访问出入境/外国人事务所 • 《政府24》官方网站(www.gov.kr)出具(需要公认证书) ※如果无法备齐相关资料，可用“租赁合同”、“邻居担保书”等可证明居住事实的资料代替。
外国的学历证明资料	• 毕业证书或在读证明 ※需海牙认证或领事馆公证 ※外国的学历认证学校可用校长出具的资料进行认证 ※注明入学、退学日期及在读学年，需要校长的签字或盖章
接种疫苗证明	• 访问居住地附近保健所， 或登录“政府24”官方网站(www.gov.kr)申请(需要个人数字证书)
学校或市、道教育厅所要求的其他资料	• 韩国国内过往学校的校园生活记录簿、个人信息使用同意书、护照复印件、家庭关系证明、居民登录副本(获得韩国国籍的情况)等

就学和插班学习注册

- 学校根据**资料审查或学历审议委员会审议结果**，考虑以下事项后通知是否同意就学和插班学习。
 - **小学**：就学和插班至住所所在地内学校
 - **初中**：各学年空缺名额范围内允许
 - **高中**：不影响学习教育课程的范围内由校长批准
- 获得就学和插班学习批准后，父母（监护人）应前往相关学校对**就学和插班学习进行注册**。

7) 居民登记原件·副本及外国人登记事实证明等无需提交材料，学校和市、道教育支援厅可通过行政信息共同使用业务门户网站(www.share.go.kr)直接确认。



多元文化学生学历审议委员会

- 属于学龄儿童，申请进入（就学、入学、插班学习）韩国的小学、初中、高中学习，但因没有过往学历证明资料或资料不齐全而难以进行学历认证和学年安排的多元文化学生，可向市、**道教育厅学历审议委员会**或可以认证学历和决定学年的学校**申请学历认证审议**。

Q TIP 不属于审议对象的情况

- ▶ 不申请入学，仅希望获得高中毕业学历认证的
- ▶ 有学历认证资料的
- ▶ 无法证明难以认证学历的(单纯的资料不齐全、延迟和错误等不构成难以认证的理由)

- **学历审议委员会**可为难民、无亲属、第三国家出生的脱北学生及其他因类似情况难以证明学历，无法进入学校（入学、就学、插班学习等）的**多元文化学生和外籍儿童、学生进行学历审议**，认证后决定要分配的学年。

学历认证审议申请方法

- ① **进入小学、初中(位于中学区⁸⁾)、高中：向希望就读的学校申请**
- ② **进入初中(位于学校群⁹⁾)：向希望就读学校的管辖教育支援厅申请**

- 多元文化学生的学历认证审议根据各市、道教育厅或学校而异，但通常会按以上流程进行，需提交资料如下
 - 学历认证和学年决定申请书1份
 - 护照复印件1份或可证明出生日期的政府公文1份
 - 出入境事实证明或外国人登记事实证明（韩国国内住址申报事实证明）1份
 - ※无法提交上述资料时，可用“租房合同、居住事实邻友保证书等可确认居住事实的资料”替代
 - 学历证明资料1份（仅限有相关资料时提交）
 - ※ 以英语以外的外文书写的学历证明资料需提交原件和译本公证件
- 多元文化学生的学历会以学历认证申请书等相关资料为基础，针对韩国的学龄、在出身国家或第三国的学习时间、目前学历水平、本人和监护人的意愿等进行综合判断后决定。
- 学历审议委员会认为需要确认学历审议对象的教育课程学习能力时，**可实施口头面试或学历认证书面评估**。另外，出于审议需要，**可通过多元文化学生相关专门机构实施学习能力评估等认证学历和决定学年的评估**。但评估结果并不是学历认证的绝对标准。

8) 考虑到行走距离、交通便利性及其他地区条件等，不进行抽签，指定进入特定从中的设定区域

9) 以居住地为学区的小学所属的学校群

III

教育支援制度



01 为多元文化学生设立的教育机关



☑ 多元文化教育政策学校

- 将普通幼儿园、小学、初中、高中指定为**多元文化教育政策学校**，通过对学生进行多元文化教育，提高多元文化感知，同时提供多元文化学生针对型教育项目。
 - **提高多元文化认识项目**：文化间理解和沟通、世界市民教育、文化多样性、反偏见和反差别对待教育等
 - **多元文化学生针对型项目**：双语教育、咨询、学习支援（指导）等
- 多元文化教育政策学校现状请咨询有关市、道教育厅，或通过“**多元文化教育门户网站**”官方网站（edu4mc.or.kr）进行确认。

[多元文化教育政策学校(幼儿园)]

- 幼儿园形态的多元文化教育政策学校为多元文化幼儿提供针对型教育支援(双语教育)，同时运营可提高所有幼儿多元文化认识的多元文化教育项目。
 - **语言教育**：事前和事后语言评价、综合语言教育、个别语言教育等。
 - **多元文化教育**：以幼儿、教员和学生家长为对象，实施增进多元文化感知和促进相互理解的项目

[多元文化教育政策学校(小学·初中)]

- 小学、初中和高中形态的多元文化教育政策学校面向所有学生，结合学校的教育课程实施多元文化教育项目，支持多元文化学生定制式教育。
 - **多元文化教育**：通过实施结合教学科目、创意体验活动等的多元文化教育，提高所有学生的多元文化感受性
 - **多元文化定制式教育**：实施基础学习和前途探索、咨询、双语教育等多元文化学生定制式教育支持

[韩语班级(幼儿园)]

- 幼儿园内有多名难以用韩语进行沟通的外籍儿童时，设置韩语班级，提供与教育课程相联系，以游戏为中心的集中韩语教育。
- 提供包括韩语沟通教育和基本生活习惯教育在内的韩国文化教育，帮助多元文化儿童尽快适应韩国生活和幼儿园，增进与同龄人之间的关系。

[韩语班级(小学·初中)]

- 有多名中途入境的国际婚姻家庭子女和外籍学生就读时，设置韩语班级，提供定制式韩语教育。
- 考虑中途入境的国际婚姻家庭子女和外籍学生的语言和文化特性，提供韩语和韩国文化集中教育，帮助其尽快适应韩国生活和学校。
- 子女就读的学校未设置韩语班级时，可通过上门韩语教育获得韩语学习项目支持。向需要上门韩语教育项目的学生就读的学校派遣韩语讲师等人员，支持韩语教育等的制度。

☑ 多元文化选替学校

- 针对中断学业或希望接受符合自身特性教育的多元文化学生，目前正在运营学历认证选替学校。
- 各市、道教育厅指定运营的学历认证委托型多元文化选替学校的相关信息，请咨询相关市、道教育厅。

[为多元文化学生设立的学历认证选替学校]

学校名	学校等级	特征	教育费用
地球村学校 (首尔九老区) globalsarang.com 02-6910-1004	小学	<ul style="list-style-type: none"> • 实施同时学习韩语、英语、中文等第二外国语的多语言教育 • 实施放学后学校和特长免费教育 • 各学年运营一个班级 • 运营无学年制韩语班级 	免费 ※ 包含放学后、 特长教育和餐费
	初中	<ul style="list-style-type: none"> • 学历认证委托型选替学校 (因为是委托型选替学校, 所以在接受一定期间教育后将返回原籍学校) 	
首尔Dasom 旅游高中 (首尔钟路区) sds.hs.kr 02-6743-0510	高中 (职业教育)	<ul style="list-style-type: none"> • 重点是通过职业教育提高就业能力, 通过韩语教育提高社会适应能力 • 运营普通课程和资格课程 • 配备多元文化语言讲师 • 运营旅游内容科和旅游服务科 • 通过资源甄选和深层面试选拔生源 	免费 ※ 收取校服费和餐费
韩国科技 Dasom高中 (忠清北道堤川) kopo.ac.kr/dasom 043-649-2800	高中 (职业教育)	<ul style="list-style-type: none"> • 国际婚姻家庭子女 (包括中途入境子女) 技术教育 • 转校生住宿生活 - 全韩国范围内支援 • 100%获得国家技术资格证 (每人可获得1~8个) • 80%以上就职大企业、国营企业等, 以及升入大学 • 各级别韩语课程、社团活动、UNESCO学校 <ul style="list-style-type: none"> - 学科: Computer机械科、Plant设备科、Smart电气科 - 选拔: 以甄选资料和深层面试的形式选拔 (9月、12月) - 雇用劳动部下属韩国科技大学法人运营机关 ※ 长期接受入学咨询并可随时访问学校	免费 ※ 包括教育费、住宿费、 食宿费、零食费、 放学后费用
仁川韩世界学校 (仁川南洞区) hannuri.icesc.kr 032-627-2250	小学、初 中、高中 综合	<ul style="list-style-type: none"> • 全韩国招募学历认证委托型选替学校 (因为是委托型选替学校, 所以在接受一定期间教育后将返回原籍学校: 小学6个月, 初中和高中1年) • 公立学校正规教师就职 • 按语言圈安排双语教师(汉语、俄语、越南语、阿拉伯语等) • 在小学、初中和高中安排韩语讲师 • 根据韩语水平运营班级 • 运营宿舍(周一~周五运营, 小学5年级以上可住宿) • 运营校车(仁川辖区内) 	全额免费
哈米尔学校 (江原道洪川) haemillschool.gwe.ms.kr 033-433-8761	初中	<ul style="list-style-type: none"> • 学历认证选替学校 • 技术型小型学校(每班20人) • 多元文化学生和普通韩国家庭学生综合教育 • 运营无学年等级制课程 • 为中途来韩国的学生运营韩语班 • 双语教育(中文、日语、越南语) • 运营哈米尔总会等学生自治活动 • 探访国内外发展方向和海外志愿服务活动 	免费 ※ 包括住宿费

※ 关于餐费、住宿费、校服费、各种项目参加费用等, 各地区和学校会有所差异。

外国人学校

- 外国人学校是为外国人子女、在外国居住三年以上后回国的韩国人，以及因韩语能力不足等原因而难以在普通学校继续学业的入籍者子女提供教育的机关。
- 父母双方或一方是外国人时，子女可进入外国人学校学习。关于入学甄选，各学校会有所差异，但一般情况下，可全年申请。
- 可在“**外国人教育机关和外国人学校综合指南**”官方网站（www.isi.go.kr）查询各学校入学流程、学费等详细信息。

02 多元文化学生教育支援



多元文化学生指导

- **多元文化学生指导**是将大学生和多元文化学生一对一配对儿，帮助其适应小学、初中、高中生活，提高基础水平的制度，可通过学校或地区儿童中心申请参加。
- 大学生指导者访问多元文化学生在读中的学校，在放学后或放假期间帮助其学习，每周可提供20小时（放假时，每周40小时）左右的指导。

03 教育费用支援



3~5周岁分享课程支援

- 不论学生家长收入如何，均为所有就读幼儿园的3~5周岁幼儿提供幼儿学费
※ 未持韩国国籍的儿童不属于支持对象（难民例外认可）。
- 父母（监护人）可亲自访问居住地的邑、面、洞居民中心或通过网络福利路官方网站（online.bokjiro.go.kr）申请。

低收入阶层幼儿学费支援

- 以满足幼儿学费支援资格*，就读于私立幼儿园的法定低收入阶层（基础生活补贴领取者、次上位阶层、单亲家庭）儿童为对象，每月最多在10万韩元的范围内追加支援。
* 包括早期入学和暂缓入学等其他支援对象
- 可亲自访问父母（监护人）居住地的邑、面、洞居民中心申请。

低收入阶层子女教育费用和教育补助金支援

- 设有可为低收入阶层子女提供高中学校学费和学校餐费等的“教育费用”，以及提供教材费用、学习用品费用等的“教育补助金”制度，父母（监护人）可访问居住地的邑、面、洞居民中心进行申请。
- 教育费用可通过教育费用一键申请（oneclick.moe.go.kr）或福利路官方网站（online.bokjiro.go.kr）进行申请（需要个人数字证书）。

Q TIP 学校银行 (School Banking)

- ▶ 虽然小学和初中属于义务教育课程，无需缴纳学费（入学费、课程费用等），但父母还是要支付餐费、现场学习费、放学后学校等费用。对于这种情况，可使用**学校银行 (School Banking)**，该系统会在指定日期将小学、初中、高中的各种杂费自动汇入学校收款账户，十分便利。

04 校园生活支援



☑ Wee班级(学校咨询室)

- 设置在学校内部的咨询室Wee班级，为因人际关系、校园暴力、不良行为等原因而导致校园生活充满困难的学生提供咨询服务，以帮助其适应校园生活。
- 如果子女所在学校没有Wee班级，可通过所在学校管辖教育支援厅的Wee中心获得相同服务。

☑ Wee中心(教育支援厅学生咨询支援中心)

- Wee中心是设置在教育支援厅内的咨询机关，专为在学校难以教导和治愈的危机学生而设，其目的在于解决学校内无法解决的根本困难，提供咨询服务、特别教育、并运营预防辍学等的各种针对型项目。
- Wee中心为所有小学、初中、高中学生免费提供服务，如在使用Wee中心前已获得校方批准，则不会作缺勤处理。

☑ Wee学校(市、道教育厅)

- 因严重危机状况而导致需要接受长期治疗和教育，或已辍学的学生可在设置于市、道教育厅的Wee学校接受住宿型选替教育项目等各种委托教育服务。

☑ 校园暴力对策自治委员会

- 各学校均设置有校园暴力对策自治委员会，负责预防校园暴力、制定对策、调解被害学生和加害学生等校园暴力相关事件。
- 子女遭受校园暴力时，可通过班主任向校园暴力专责机关申报，也可由父母（监护人）亲自向学校要求，召集校园暴力对策自治委员会。

Q TIP 校园暴力侵害应对方法

- ▶ 校园暴力是指在校内外以学生为对象，通过伤害、暴力、监禁、威胁、掠夺及引诱、名誉毁损及侮辱、恐吓、强迫和强制跑腿、性暴力、孤立、网络霸凌、利用信息通讯网传播淫乱和暴力信息等方式而导致其身体、精神或财产受损的行为。“轻微的刁难”、学生认为的“开玩笑”行为也可能成为校园暴力。
- ▶ 一旦确认子女遭受了暴力，请及时向班主任要求咨询并说明被害情况。如需其他帮助，拨打☎117（无区号）校园暴力申报中心电话（使用手机拨打时：区号+117）寻求帮助，即可快速获得紧急救助、保护或咨询。

附录 1 “韩国教育制度和升学信息”学生家长用视频资料指南



- » 为帮助有学龄前儿童或小学生子女的多元文化家庭家长轻松了解学校信息，特制作了“韩国教育制度和升学信息”视频，共分为六讲（每讲20分钟左右）。
- » 视频介绍了韩国教育制度，以及从小学入学到小学毕业的校园生活信息，可通过多元文化教育门户网站（edu4mc.or.kr）、PRIME COLLEGE枢纽大学（hub.knou.ac.kr）、多世界（liveinkorea.kr）官方网站观看。
- » 视频为韩语录音，有五种语言（越南语、中文、日语、英语、俄语）的字幕可供选择。

回次	回次名称	关键词	视频
1	了解一下韩国的学校吧?	托儿所、幼儿园、中小学、 大学的教育机关、义务教育	
2	小学入学该做哪些准备?	录取通知书、预备集合日、 看护教室、放学后教室、 家长通知书	
3	了解一下小学日常课程和一年的生活吧?	主要活动、上课科目、上课时间、 供餐、现场体验学习、暑假、 运动会、短期假期	
4	该如何指导子女的小学生活?	生活指导、必要学习用品、 通知、安全上学、事故预防	
5	该如何辅导子女的作业和学习?	学习辅导、作业类型、听写、 日记、阅读、执行评价	
6	小学毕业后该做什么? (子女发展方向和升学信息)	小学毕业后课程、素养、升学、 发展方向、职业、资格证、 获取信息	

附录 2 校园生活相关用语



[幼儿园生活相关用语(事例)]

用语	主要内容
园儿 (원아)	就读幼儿园的幼儿，三周岁至就读小学前（一般为五周岁）的幼儿可就读幼儿园
学生家长 (학부모)	园儿的监护人，如园儿的父亲、母亲等
上园 (등원)	园儿前往幼儿园开始教育活动
下园 (하원)	园儿结束幼儿园教育活动后归家
游戏 (놀이)	幼儿园的游戏包括室内游戏(堆积木、角色、音律、语言、科学、美术游戏等)和室外游戏(利用游乐设施、身体活动、水·沙子游戏、探索自然等)，有时可以往返于室内和室外自由玩耍。
供餐 (급식)	幼儿园为园儿提供午餐
家长通知书 (가정통신문)	记录有幼儿园教育活动、父母教育、幼儿教育相关信息的通知
放学后课程 (방과후 과정)	指教育课程结束后提供的所有其他教育活动和幼儿园提供的看护活动。
早、晚、全天看护 (아침, 저녁, 온종일 돌봄)	指放学后课程中，以双职工家庭或单亲家庭等需要看护的孩子为对象进行的看护活动(看护时间根据幼儿园而异)
放学后教师 (방과후 교사)	教育课程结束后，负责放学后课程的教师
园长 (원장)	总管幼儿园运营并进行负责的管理人员
园监 (원감)	在幼儿园运营方面，辅助园长并支援业务的中间管理人员
教师能力开发评估 (学生家长满意度调查) (교원능력개발평가 (학부모만족도조사))	对幼儿园班主任、园监、园长的满意度进行在线评价
幼儿园运营委员会 (유치원운영위원회)	由幼儿园教员代表和学生家长代表构成的组织，针对主要教育活动相关事项进行审议和咨询
园费 (원비)	为进行教育活动而向幼儿园支付的一定金额的课程费用
行政室 (행정실)	负责园费、体验活动费用等幼儿园财政收支业务

附录 2 校园生活相关用语



[幼儿园生活相关用语(事例)]

用语	主要内容
学校银行 (스쿨뱅킹)	(School Banking)自动转账系统, 可将学生家长需要支付的教育费用(现场学习费等)从学生家长银行账户自动汇入幼儿园账户
幼儿招生 (유아 모집)	为让幼儿可以就读幼儿园而进行的申请书受理、抽签、注册等一系列过程
入学指导 (오리엔테이션)	(Orientation)为新生父母介绍幼儿园的教育课程、活动等日子
入学典礼 (입학식)	幼儿园入学时, 召集新生集体进行的仪式
现场体验学习 (현장체험학습)	亲自前往拥有学习所需材料的实际现场, 开展观察和体验的学习
运动会 (운동회)	学生家长和园儿共同参与, 进行各种运动竞技活动的日子
学生家长咨询 (학부모상담)	学生家长和班主任一对一会面进行讨论, 以对园儿的幼儿园生活答疑或解决问题
学生家长公开课 (학부모 공개수업)	邀请父母到幼儿园, 公开上课的日子
放假 (방학)	学期末或学年末, 幼儿园会在一定时间内休息。夏天放暑假, 冬天放寒假(暑假、寒假、春假等)
开学典礼 (개학식)	放假结束后, 幼儿园再次开始正规课程时进行的仪式
开园纪念日 (개원기념일)	各幼儿园每年在同一天, 为纪念开园而休息的日子
酌量休息日 (재량휴업일)	幼儿园自主指定休息日, 幼儿不必上园, 为期一天或一段时间
毕业典礼 (졸업식)	为依照规定完成指定教育课程的园儿颁发毕业证明的仪式, 对象为五周岁儿童
结业式 (수료식)	在幼儿园完成一学年课程时进行的仪式, 对象为三四周岁儿童

※ 关于以上用语, 各地区和幼儿园可能会有所差异。

附录 2 校园生活相关用语



[小学生活相关用语(事例)]

用语	主要内容
一周 (주간)	周一至周日，一周时间
学期 (학기)	根据学业需求，区分一学年的时间。通常分为3~8月和9~2月两个学期
转学 (전학)	从现在就读的学校转到其他学校学习
校园生活记录簿 (학교생활기록부)	连续记录学生校园生活情况和身体、知识、情谊、社会方面成长状况的文件
生活通知表 (생활통지표)	记录学生所有校园生活相关事项(出勤和缺勤情况、教育课程学习发展事项等)的文件，学期未发放
视为出勤的缺勤 (출석인정결석)	家人结婚、死亡、法定传染病、家人陪同体验学习等导致的缺勤可被认定为出勤
通知 (알림장)	学生将班主任介绍的学校或班级传达事项写在笔记本上带回家中
家长通知书 (가정통신문)	学校向家长介绍有关教育活动的各种活动和信息的通知
一周学习通知 (주간학습 안내장)	记录一周时间表、准备物品、班级活动和班主任传达事项等内容的通知
执行评价 (수행평가)	为确认学生是否习得了知识、技能、态度，用学生亲自制作而成的成果或各种方法(论述、商议和讨论、试验和实习、观察、自我评价和互相评价等)对所学课业进行评价的方式
个人信息使用同意书 (개인정보활용동의서)	学校为在教育活动中使用学生个人信息而征得学生家长同意的文件
放学后教室 (방과후교실)	正规课程时间以后运营的各种形式的教育项目
健康检查 (건강검진)	以一年级和四年级学生为对象，在学校指定医院为确认和预防疾病而进行的身体检查
口腔检查 (구강검진)	以二、三、五、六年级学生为对象，在学校指定牙科为确认牙齿状态、预防牙齿疾病而进行的检查
身体发育检查 (신체발달검사)	测量学生的身高、体重等，确认学生身体发育和健康情况的检查
借书证 (도서 대출증)	借阅学校内图书馆时使用的借阅证
学校运营委员会 (학교운영위원회)	针对学校运营和教育活动相关事项进行审议咨询的机关，由教员代表、学生家长和地区社会人士构成
学校专责警察 (학교전담경찰관)	为预防校园暴力，以学生和学生家长为对象进行预防教育，并执行根绝和预防校园暴力业务的各学校专责警察

附录 2 校园生活相关用语



[小学生活相关用语(事例)]

用语	主要内容
入学典礼 (입학식)	小学一年级入学时, 召集新生集体进行的仪式
班委选举 (학급 임원선거)	各班通过投票选举班级代表学生(班长、副班长)的日子
全校儿童委员选举 (전교어린이임원선거)	各学校通过学生投票选举学校代表学生(全校会长、全校副会长)的日子
现场体验学习 (현장체험학습)	根据学校教育课程运营计划, 亲自前往学习所需材料所在实际现场, 通过亲自感受和体验, 习得知识和信息的学习活动(例: 春秋季节体验学习、修学旅行、职业体验等)
校外体验学习 (교외체험학습)	根据个人计划, 在获得校长事前批准后实施的体验学习, 以现场见习、文化体验、职业体验等直接体验为中心的学习活动(例: 文化探访、委托学习、家庭旅行、访问亲友、孝道体验等)
运动会 (운동회)	大规模聚集学校学生并开展各种运动竞赛的活动
修学旅行 (수학여행)	为学生提供亲自欣赏并感受自然和文化的体验学习机会, 由班主任和学生共同进行的过夜型旅游
野营修炼活动 (야영수련활동)	在山、海等自然中, 锻炼学生人格和身心的野外活动
建校纪念日 (개교기념일)	各学校于每年建校日, 为纪念建校而放假一天的日子
酌量休息日 (재량휴업일)	学校自主指定休息日, 学生无需上学, 休息一天或一段时间
学生家长总会 (학부모 총회)	学生家长聚会, 听取学校的各教育活动介绍, 对学校运营相关事项进行讨论((教育课程说明会))
学生家长咨询 (학부모 상담)	学生家长和教师为解决学生问题或答疑而相互讨论
学生家长公开课 (학부모 공개수업)	邀请学生家长到班级, 公开授课的日子
放假 (방학)	学期末或学年末, 学校会在一定时间内休息。夏天放暑假, 冬天放寒假(暑假、寒假、春假等)
开学典礼 (개학식)	放假结束后, 学校再次开始正规课程时进行的仪式
文艺展示会 (학예회)	在学校开展展览会、发表会、大奖赛等教育活动
结业典礼 (종업식)	在学校完成一学年课程时进行的仪式
毕业典礼 (졸업식)	完成小学六年课程后颁发毕业证明的仪式

※ 关于以上用语, 各地区和小学可能会有所差异。

附录 2 校园生活相关用语



[初高中生活相关用语(事例)]

用语	主要内容
教育课程 (교과)	学校教授的科目
教科书 (교과서)	学习各科目所用的书籍
创新性体验活动 (창의적 체험활동)	教育课程以外的活动, 由自主活动、社团活动、志愿服务活动、发展方向活动四个领域构成
校园生活记录簿 (학교생활기록부)	连续记录学生校园生活情况和身体、知识、情谊、社会方面成长状况的文件
内部申报 (내신)	校园生活的综合成绩(学校考试成绩、执行评价、笔试评价等)
执行评价 (수행평가)	为确认学生是否习得了知识、技能、态度, 用学生亲自制作而成的成果或各种方法(论述、商议和讨论、试验和实习、观察、自我评价和互相评价等)对所学课业进行评价的方式
实际技能 (실기)	美术、音乐、体育等文体科目考试, 即按主题绘画、演奏乐器、跳远、跑步等考试
英语听力评价 (영어듣기평가)	全韩国17个市、道教育厅共同主管的英语听力考试, 每年实行两次, 结果会反映在英语和执行评价中
期中考试 (중간고사)	学期中间实施的学校考试
期末考试 (기말고사)	学期末实施的学校考试
模拟考试 (모의고사)	不记录在学校内部审查之中, 为应对大学入学考试提前进行的考试
高考 (정시)	以大学入学考试成绩进行评价的大学入学甄选
保送 (수시)	以高中内部申报和校园生活整体情况为主进行评价的大学入学甄选
社团(C.A.) (동아리(C.A.))	(C.A.: Club Activity)在学校规定的正规时间内, 拥有共同兴趣、爱好的学生聚在一起进行的活动
自主社团 (자율 동아리)	在学校规定以外的时间, 拥有共同兴趣、爱好的学生聚在一起进行的活动

附录 2 校园生活相关用语



[初高中生活相关用语(事例)]

用语	主要内容
移动课程 (이동수업)	离开自己的班级教室，到特别教室（美术教室、英语教室、数学教室等）听课的课程
班会 (학급회의)	在学校规定的正常时间内，由班级成员召开的会议
学生会 (학생회)	代表全体学生的学生聚在一起，听取并讨论校园生活相关意见后进行决策和执行的组织或聚会
学生家长总会 (학부모총회)	学生监护人聚在一起讨论学校运营相关事宜
放学后学校 (방과후학교)	正规课程结束后，只对有意向学生进行的课程
自我主导学习 (자기주도학습)	自习
志愿服务活动 (봉사활동)	学生个人或学校团体自发为社会或公共利益进行奉献的活动
现场体验学习 (현장체험학습)	根据学校教育课程运营计划，亲自前往学习所需材料所在实际现场，通过亲自感受和体验，习得知识和信息的学习活动（例：春秋体验学习、修学旅行、职业体验等）
校外体验学习 (교외체험학습)	根据个人计划，在获得校长事前批准后实施的体验学习，以现场见习、文化体验、职业体验等直接体验为中心的学习活动（例：文化探访、委托学习、家庭旅行、访问亲友、孝道体验等）
酌量休息日 (재량휴업일)	学校自主指定休息日，学生无需上学，休息一天或一段时间
自由学期制 (자유학기제)	以初中生为对象，用讨论、实习课或职业体验活动等发展方向教育代替中期中期末考试的制度
校园暴力 (학교폭력)	校内外以学生为对象，通过伤害、暴力、监禁、威胁、掠夺及引诱、名誉毁损及侮辱、恐吓、强迫和强制跑腿、性暴力、孤立、网络霸凌、利用信息通讯网传播淫乱和暴力信息等方式而导致其身体、精神或财产受损的行为
值周(班级助手) (주번(학급도우미))	在班级成员指定日子为全班服务的人

※ 关于以上用语，各地区和初高中可能会有所差异。

附录 3 海牙认证公约国



[海牙认证公约国]

(以2019年6月23日为准, 118个成员国)

大陆	成员国
亚洲、大洋洲 (19)	澳大利亚、斐济、菲律宾、韩国、库克群岛、马绍尔群岛、毛里求斯、蒙古、纽埃、帕劳、日本、萨摩亚、塔吉克斯坦、汤加、瓦努阿图、文莱、新西兰、印度、中国部分地区(澳门、香港)
欧洲 (52)	阿尔巴尼亚、阿塞拜疆、安道尔公国、爱尔兰、爱沙尼亚、奥地利、白俄罗斯、保加利亚、比利时、冰岛、波兰、波斯尼亚和黑塞哥维那、丹麦、德国、俄罗斯、法国、芬兰、格鲁吉亚、哈萨克斯坦、荷兰、吉尔吉斯斯坦、捷克、克罗地亚、科索沃、拉脱维亚、立陶宛、列支敦士登、卢森堡、罗马尼亚、马耳他、马其顿共和国、蒙特内格罗、摩尔多瓦、摩纳哥、挪威、葡萄牙、瑞典、瑞士、塞尔维亚、塞浦路斯、斯洛伐克、斯洛文尼亚、圣马力诺、土耳其、乌克兰、乌兹别克斯坦、西班牙、希腊、匈牙利、亚美尼亚、意大利、英国
北美 (1)	美国 (包括关岛、毛依岛、塞班岛和波多黎各)
中南美 (30)	阿根廷、安提瓜和巴布达、巴巴多斯、巴哈马、巴拉圭、巴拿马、巴西、秘鲁、玻利维亚、伯利兹、多米尼亚共和国、多米尼亚联邦、厄瓜多尔、格拉纳达、哥伦比亚、哥斯达黎加、圭亚那、洪都拉斯、墨西哥、尼加拉瓜、萨尔瓦多、苏里南、圣基茨和尼维斯联邦、圣卢西亚、圣文森特、特立尼达和多巴哥、危地马拉、委内瑞拉、乌拉圭、智利
非洲 (12)	博茨瓦纳、布隆迪、佛得角、莱索托、利比里亚、马拉维、纳米比亚、南非共和国、塞舌尔、圣多美和普林西比、史瓦帝尼 (原:斯威士兰) 突尼斯
中东 (4)	阿曼、巴林、摩洛哥、以色列
合计	118个国家

※ [来源]海牙认证官方网站(www.apostille.go.kr)

※ 海牙认证公约国的最新状况可在韩国外交部海外安全旅游官方网站(www.0404.go.kr)主页 → 【领事服务/签证】
→ 【领事服务】菜单中确认

PM2020-85

多元文化家庭学生家长入学流程指南

送孩子上学

发行日期 | 2020年12月

发行人 | 尹汝珪院长

发行单位 | 国家终身教育振兴院

地址 | 首尔特别市中区清溪川路14, 8楼

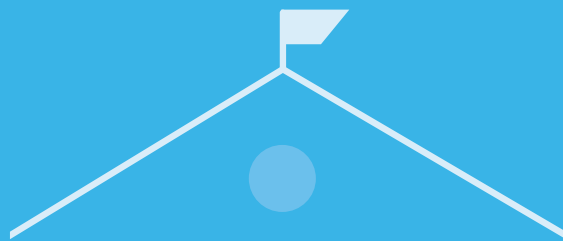
电话 | 02-3780-9784

传真 | 02-3780-9959

网站 | www.edu4mc.or.kr

设计/印刷 | kncgaram 02-2279-7857

本手册是作为教育部和国家终身教育振兴院正在推进的“2020年多元文化家庭子女学校插班入学指南项目”的一环而制作的手册，本资料的著作权归教育部、国家终身教育振兴院及委托主管机关17个市道教育厅所有。



多元文化家庭学生家长
入学流程指南
送孩子上学



교육부



국가평생교육진흥원



중앙다문화교육센터

首尔特别市教育厅
蔚山广域市教育厅
全罗北道教育厅

釜山广域市教育厅
世宗特别自治市教育厅
全罗南道教育厅

大邱广域市教育厅
京畿道教育厅
庆尚北道教育厅

仁川广域市教育厅
江原道教育厅
庆尚南道教育厅

光州广域市教育厅
忠清北道教育厅
济州特别自治道教育厅

大田广域市教育厅
忠清南道教育厅